



T.C.
MİLLÎ EĞİTİM BAKANLIĞI
ÖLÇME, DEĞERLENDİRME VE SINAV HİZMETLERİ GENEL MÜDÜRLÜĞÜ

2019 - 2020 ÖĞRETİM YILI
8. Sınıf Öğrencileri İçin Çalışma Soruları

(Bu kitapçık Siverek İlçe Milli Eğitim Müdürlüğü
Ölçme Değerlendirme Merkezi tarafından hazırlanmıştır.)

- Bu kitapçıkta 8. sınıf düzeyi I. dönem konularını kapsayan sorular bulunmaktadır.
 - Türkçe : 12 soru
 - Matematik : 9 soru
 - Fen Bilimleri : 14 soru
 - T. C. İnkılap Tarihi ve Atatürkçülük : 16 soru

Türkçe Soruları

1. Yazarın son romanı, bir tarihsel dönemi gerçekçi çağrışımlarla aktarmakla birlikte güncelliğiyle de bir eserin kendi devrini aşabileceğinin en nadide kanıtlarından biri.

Bu parçadaki altı çizili ifade ile aşağıdakilerin hangisi vurgulanmaktadır?

- A) Yazarın kendine has bir üsluba sahip olduğu
- B) Eserin sadece yazıldığı dönemde değil sonraki dönemlerde de okunacağı
- C) Yazarın, eseri kendi toplumu için değil tüm insanlık için yazdığı
- D) Eserde yoğun anlatımdan uzak durulduğu

2. **Selma** : İstanbul'a gittiğimde Kız Kulesi'nin eşsiz **manzarasına** karşı oturdum.

Altan : Kız Kulesi **iki yaka** arasında **inc i gibi** kalmış.

Seval: Kız Kulesi kar yağdığında daha güzeldir.

Sevilay: Kız Kulesi, İstanbul'un turistik yerlerinden bir tanesidir.

Kız kulesi ile ilgili konuşan bu kişilerin hangisi kişisel görüş bildirmemiştir?

- A) Selma
- B) **Altan**
- C) Seval
- D) Sevilay

3. Anlatımı güçlendirmek amacıyla aralarında ortak nitelik bulunana **iki** varlık ya da kavramdan, ortak nitelik yönünden güçlü olandan zayıf olana aktarma yapılmasına **benzetme** (teşbih) denir. Benzetme **sanatında** özellikçe zayıf olan benzeyen, özellikçe güçlü olan **benzetilendir**.

Bu açıklamaya göre,

- I. Bu kış günlerinde bir deniz feneri kadar **yalnızlık** yaşıyorum.
- II. Bu yemeğin üstüne tavşan kanı bir çay iyi gider.
- III. Kardeşimin papağan gibi her lafımı tekrar etmesi sinirlerimi bozuyor.
- IV. Soğukta elma yanakları al al oldu.

cümlelerin hangisinde altı çizili sözcük benzetilen değildir?

- A) I.
- B) II.
- C) III.
- D) IV.

4. Mehtap ve yakamoz, adına şarkılar bestelenmiş; seyrine doyum olmayan iki farklı tabiat olayı olsa da zaman zaman birbiri ile karıştırılır. Hâlbuki yakamoz, bir dalga ya da kürek hareketiyle uyarıldığında ışık saçan tek hücreli bir deniz canlısıdır. Denizin ateş böceği olarak da düşünülebilir. Mikroorganizma büyüklüğündeki on binlerce yakamozun bir araya gelerek oluşturduğu bu ışık gösterisini izleyebilmek için güneş, ay, şehir ışıkları gibi diğer ışık kaynaklarının yakamozların ışığını bastırmaması gerekir. Yakamoz oluştuğunda denizde uzun floresan ışıkları yanıyormuş gibi gözükür. Kelime olarak “ay ışığı” anlamına gelen mehtap ise bulutsuz gecelerde ayın deniz üzerinde yansımalarıyla oluşan görüntüye denir.

Bu parçada aşağıdaki anlatım biçimlerinden hangisi ağır basmaktadır?

- A) Açıklayıcı B) Betimleyici C) Öyküleyici D) Tartışmacı

5. I. Cümle içinde ara sözlerin veya ara cümlelerin başına ve sonuna konur.

II. Heceleri göstermek için kullanılır.

III. *Arasında, ve, ile, ila, ...-den ...-e* anlamlarını vermek için kelimeler veya sayılar arasında kullanılır.

IV. Sıfırdan küçük değerleri göstermek için kullanılır.

Aşağıdakilerin hangisinde kısa çizginin (-) sözü edilen kullanımlarından herhangi birinin örneği yoktur?

A) “koş-acak-sın” fiilindeki “-acak” eki gelecek zaman anlamı taşır.

B) “Hanımeli” sözcüğü “ha-nı-me-li” şeklinde hecelenir.

C) Radyoda en sevdiği türkü -O Yar Gelir- çalıyordu.

D) Ankara’da bu gece sıcaklığın -2 derece olması bekleniyor.

6. Ođluna hayat dersi vermek isteyen bir baba birgün ona eski bir saat uzatır ve der ki: “Bu, dedemin saatidir. 200 yıldan fazla geçmişı olan bu saati sana vermeden önce bir saatçiye gidip saatin deęerini sormanı istiyorum.” Ođlu saatçiye git-tiđinde saatin eski püskü bir saat olduđunu ve ancak 5 lira edeceđini öğrenir. Babası bu kez saati antikacıya götürmesini ister. Antikacı saatin deęerli bir parça olduđunu ve 5000 lira edebileceđini söyler. Babası “ Bu kez aynı saati müzeye gö-türmeni ve deęerini sormanı istiyorum.” der. Denileni yapan ođul, müzede bu işte uzman biriyle görüşür. Uzman, saatin tarihi eser niteliđinde olduđunu ve müzeye vermeyi kabul ederse kendisine 1 milyon lira verebileceklerini söyler. Olanları babasına anlattıđında babası ona “- - -” der.

Bu metin düşünceinin akışına göre aşıđıdaki cümlelerin hangisiyle tamamlanmalıdır?

- A) Saat, hayatımızın en vazgeçilmez eşyasıdır.
- B) Antikacılar saatlerin deęerini anlayamaz.
- C) Deęer görmek istiyorsan kıymetini bilenlerin yanında **olmalısın**.
- D) Bir malın gerçek deęerini farklı satıcılar **a sorarak** öğrenebilirsin.

7. Türkler ilk çağlardan bu **yana** birçok millete **le** komşuluk yapmış, zaman zaman onlarla iç içe yaşamış, yiyecek ve içecek kültürü alışverişinde bulunmuştur. Bunun sonucunda Türk mutfađı zengin **bir** kültür birikimiyle **e gün**ümüze kadar gelmiştir. Geleneksel Türk mutfađının yaratıcılıđı ve beęenileri, **geleneksel deęerleri**, onu diđer kültürlerin mutfaklarından büyük ölçüde ayırmaktadır. Türk kahvesi de geleneksel Türk mutfađının vazgeçilmez unsurlarındandır. Gerek elde edilişı ge-rek yapılışı gerekse içimiyle diđer **kahve** çeşitlerinden oldukça farklı ve kendine özgüdür. Bu durum kahve tüketimini de arttırmaktadır. Buna göre Türkiye’de 2012-2013 döneminde kişi başına 595 gram **olan** kahve tüketimi 2015-2016’da 920 grama ulaşmıştır.

Bu metinde aşıđıdaki düşünceyi geliştirme yollarından **hangisi kullanılmamıştır?**

- A) Örnekleme
- B) Karşılaştırma
- C) Sayısal verilerden yararlanma
- D) Tanık gösterme

8. Türkiye’de, bugüne kadar tespit edilen 10 kartal türünden biri olan kaya kartalı, oldukça geniş bir yayılış alanına sahiptir. Karadeniz ve Ege kıyıları ile İç Anadolu ve Güneydoğu Anadolu’nun güneyi hariç Türkiye’nin hemen her yerinde yaşadığı tespit edilen kaya kartalları, genellikle yüksek kayalıklarda ve ormanlık alanlarda yaşamayı tercih ediyor. Dağların özel-likle sarp kayalık kısımlarını yuva yapan kaya kartalları çoğunlukla tavşan, sincap, tilki, yılan ve kaplumbağa gibi türlerle beslenir. Türkiye’de 2000-3000 çift kaya kartal popülasyonu olduğu tahmin ediliyor.

Bu metinde aşağıdaki sorulardan hangisinin cevabı vardır?

- A) Kaya kartallarının türleri nelerdir?
- B) Kaya kartallarının fiziksel özellikleri nelerdir?
- C) Kaya kartallarının diğer türlerden farkı nedir?
- D) Kaya kartallarının yaşadığı bölgeler nerelerdir?

9. Hiciv; bir kimseyi, bir toplumu, bir düşünceyi, bir nesneyi, bir göreneği yermek için yazılmış yazı veya söylenmiş sözdür.

Aşağıdaki dizelerin hangisi hiciv örneğidir?

- A) Düşman geldi tabur tabur dizildi
Alnımıza kara yazı yazıldı
Tüfek icat oldu mertlik bozuldu
Eğri kılıç kında paslanmalıdır.
- B) Dostum diye inanıp sır söyleme sakın
Ne kadar olsa da güvenilir ve yakın
Sırrın sende bile durup gizlenmezken
Durur mu hiç dostunda, iyi düşün.
- C) Topraktandır cümle beden
Nefsini öldür ölmeden
Böyle emretmiş Yaradan
Sen kalemsin ben uç muyum?
- D) Dadaloğlu’m yarın kavga kurulur
Öter tüfek davlumbazlar vurulur
Nice koç yiğitler yere serilir Ölen
ölür kalan sağlar bizimdir.

10. İşaretler doktrini, Avrupa'da 18. yüzyılın sonuna dek tıp alanında hastalıkların tedavisi için mucize bir çözüm olarak düşünülüyordu. Doktorlar, bir hastayı tedavi etmek için hastalığın belirtilerine benzeyen otlar, besinler veya eşyalar kullanıyorlardı. Örneğin beyinle ilgili olduğunu düşündükleri hastalıkların tedavisi için cevizden, kulakla ilgili hastalıklarda mantardan faydalanılıyordu. Günümüzde bazı Afrika kabilelerinde bu tedavi yöntemine hâlâ başvurulmaktadır. Ancak bu tür bir tedavi yönteminden çare beklemek pek akıllıca değildir çünkü- - -

Bu paragrafta boş bırakılan yer aşağıdakilerin hangisiyle tamamlanabilir?

- A) Avrupalı doktorlar, benzerliğe dayalı bu tedavi biçimini yüzyıllar önce terk etmişlerdir.
- B) bir olgunun ona benzer bir olguyla çözülebileceği inancı bilimsel olarak geçerli değildir.
- C) hijyenik olmayan şartlarda gerçekleştirilen tedaviler hastaya zarar verebilir.
- D) farklı yiyeceklerin bu tür hastalıkların tedavisinde etkili olduğu ortaya çıkmıştır.

11. Dostlarım bir aynadır, aynayla bitişirsem kendimi göremem.

Aşağıdaki yargılardan hangisi bu sözü desteklemektedir?

- A) Dostum bana bütün hatalarımı söyler, iyi bir dostu olan kişinin aynaya gereksinimi yoktur.
- B) Her şeyin eksikliğini bir başka şeyle giderebiliriz, dostluğun eksikliğini giderecek hiçbir şey yoktur. Ben dostuma ne kadar yakın olursam dostum da bana o kadar yakın olur.
- C) Bilmediğini bilmemek bilgiyi öldürür, bilmediğini bilen bilgiye ulaşır. Bilmediğimi bana söyleyen arkadaşım bana hayatın sırlarını gösteren bir aynadır.
- D) Benim kimlik kazanabilmem için dostlarımın, bana gerçekten kim olduğumu söyleyebilecek derecede benim denetimimden uzakta bulunması gerekir.

12. Çocukluğumda hayallerime kattığı yeni bir dünya manzarasıyla beni kendimden geçiren, beğenerek okuduğum bir şiir kitabını seneler sonra tekrar elime aldım. Acı bir hayretle içindeki sanatlı ifadelerin solan kapağından ve sararan kâğıdından fazla eskimiş olduğunu gördüm. Dizelerdeki söz sanatları artık gözüme, böcek koleksiyonlarındaki sayfalara toplu iğne ile tutturulan ölü kelebekler gibi görünüyordu. Meğer bunlar, edebî eserin bozulmaya ve çürümeye en uygun süsleriymiş.

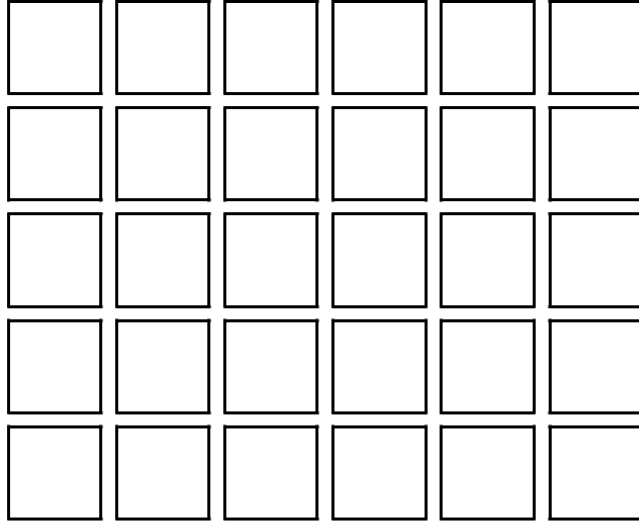
Bu metinde sözü edilen kitabın, etkileyiciliğini kaybetmesinin nedeni nedir?

- A) İşlenen konuların güncelliğini kaybetmesi
- B) Kapağının ve sayfalarının yıpranması
- C) Dizelerindeki sanatlı söyleyişin canlılığını yitirmesi
- D) Süslü bir dilinin olması

Matematik Soruları

1. Birbirine eş 30 tane kartın her birinin bir yüzü beyazdır, diğer yüzü ise mavi, yeşil veya kırmızı renkli boya kalemlerinden biri ile boyanmıştır.

Kartlar, beyaz olan yüzleri üste gelecek şekilde çevrilerek, aşağıdaki gibi diziliyor.



Ardından bu kartlardan rastgele bir tanesi seçilip ters çevriliyor. Ters çevrilen kart ile ilgili aşağıdaki bilgiler verilmiştir:

- Seçilen kartın boyalı yüzünün mavi olma olasılığı ile kırmızı olma olasılığı eşittir.
- Seçilen kartın yeşil olma olasılığı $\frac{1}{5}$ 'dir.

Verilenlere göre kartların kaç tanesinin arka yüzü mavi renge boyanmıştır?

A)8

B)10

C)12

D)14

2. Bir proje kapsamında akıllı şehir olarak tasarlanmış bir bölgedeki çöp kutuları, ayrıştırılmış çöpleri sıkılaştırıyor ve dolan kutular toplama araçlarına sinyal gönderiyor. Sinyalin geldiği kutuyu algılayıp harekete geçen toplama araçlarıyla toplanan atıklar geri dönüştürülüyor veya yeniden kazanım yollarıyla enerjiye dönüştürülüyor. Böylece yakıt ve zaman tasarrufu sağlanıyor.

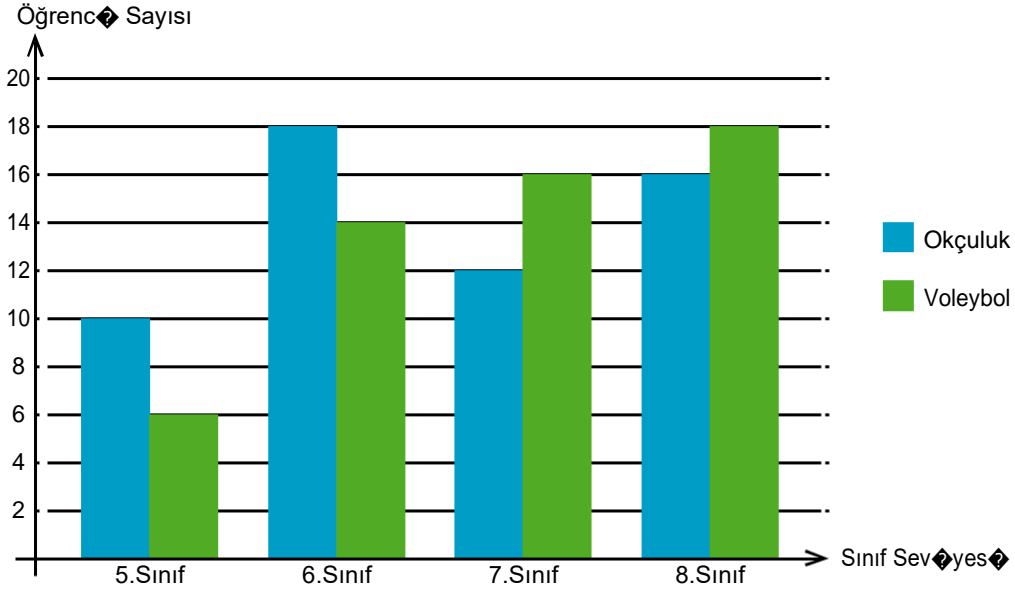
Kentin farklı bölgelerine yerleştirilen evsel atık, plastik ve kağıt toplama kutularının kapasiteleri sırasıyla $0,5 \cdot 10^4$, $3050000 \cdot 10^{-3}$ ve $0,402 \cdot 10^3$ gramdır. Kutular yerleştirildikten sonra 1 ay içerisinde evsel atık toplama kutusu 24 kere, plastik atık toplama kutusu 10 kere ve kağıt toplama kutusu 20 kere sinyal göndermiştir. Projenin ay sonu raporuna, toplanan atık miktarları kilograma çevrilerek yazılıyor.

Verilen bilgilere göre ay sonu raporunda yazılan toplam atık miktarının çözümlenmiş hali aşağıdakilerden hangisidir?

- A) $1 \cdot 10^3 + 5 \cdot 10^2 + 8 \cdot 10^1 + 5 \cdot 10^0 + 4 \cdot 10^{-1}$
B) $1 \cdot 10^2 + 5 \cdot 10^1 + 8 \cdot 10^0 + 5 \cdot 10^{-1} + 4 \cdot 10^{-2}$
C) $1 \cdot 10^3 + 5 \cdot 10^2 + 8 \cdot 10^1 + 5 \cdot 10^{-1} + 4 \cdot 10^{-2}$
D) $1 \cdot 10^2 + 5 \cdot 10^1 + 8 \cdot 10^{-1} + 5 \cdot 10^{-2} + 4 \cdot 10^{-3}$

3. Bir okul yönetimi öğrencileri için bir kurs açmayı planlamaktadır. İmkânlar doğrultusunda açılacak olan kurs, okçuluk veya voleybol kurslarından biri olarak belirlenmiştir. Okul öğrencilerinin bu iki kurstan hangisini daha fazla istediğini öğrenmeyi amaçlayan okul yönetimi, tüm öğrencilere ‘Hangi kursun açılmasını tercih edersiniz?’ sorusunu yöneltmiştir. Öğrencilerden gelen cevaplara göre en fazla tercih edilen kurs açılacaktır. Bütün öğrenciler yöneltilen bu soruya yanıt verdiğinde elde edilen sonuçlar aşağıdaki sütun grafiğinde gösterilmiştir.

Grafik1 : Sınıf Seviyelerine Göre Öğrencilerin Tercih Ettikleri Kurs Sayıları



Grafiğe göre, okul yönetiminin açacağı kursu en fazla ve en az tercih etmiş olan sınıflar **sırasıyla aşağıdakilerden hangisidir?**

- A) 6.Sınıf - 8.Sınıf
- B) 5.Sınıf - 7.Sınıf
- C) 6.Sınıf - 5.Sınıf
- D) 8.Sınıf - 5.Sınıf

4. $Bilgi: Bir Olayın Olma Olasılığı = \frac{\text{İstenilen Olası Durumların Sayısı}}{\text{Tüm Olası Durumların Sayısı}}$

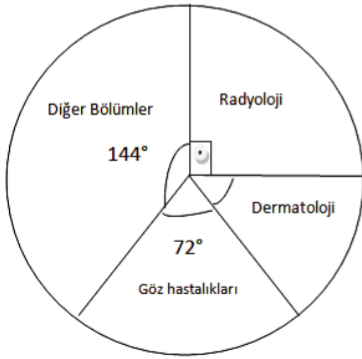
Bir ayakkabı mağazasının deposunda, özdeş kutular içinde 60 tane ayakkabı vardır. Mağaza müdürü, kış sezonu kapan-dığı için mağazada olan bir botun üç rengini de özdeş kutulara koydurup depoya gönderiyor. Depoya gönderilen botların 15'i siyah, 21'i kahverengi ve 24'ü beyaz renkte olup tüm botlar 37 numaradır. Mağazanın internet sitesinde botun fotoğrafını gören Zeynep Hanım, bu botun 37 numara ve siyah renkte olanını almak için mağazaya gidiyor. Mağaza çalışanı Zeynep hanımın isteği üzerine depoya gider. Ancak depodaki tüm kutuların özdeş ve üzerinde hiçbir etiketin olmadığını fark eder.

Mağaza çalışanınin depoda eline aldığı ilk kutu içerisinde Zeynep hanımın istediği ayakkabının olma olasılığı nedir?

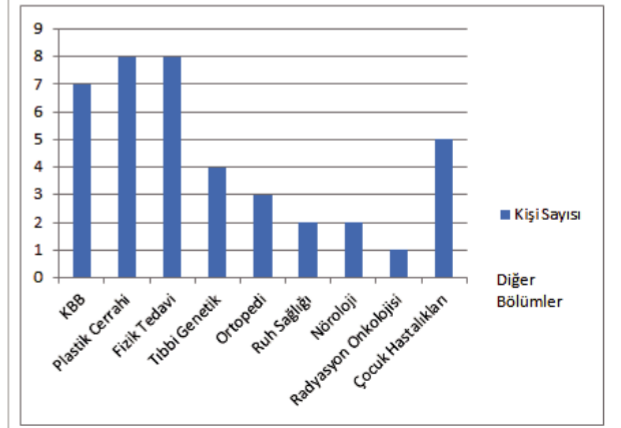
- A) $\frac{1}{2}$ B) $\frac{1}{4}$ C) $\frac{1}{6}$ D) $\frac{1}{8}$

5. Bir üniversitenin Tıp Fakültesinde okuyan öğrencilerinin Tıpta Uzmanlık Sınavında en çok tercih ettikleri bölümler araştırılmış ve aşağıdaki grafiklerle gösterilmiştir. Daire grafiğinde öğrencilerin Tıpta Uzmanlık Sınavında en çok tercih ettiği bölümlere göre dağılımı ve sütun grafiğinde ise diğer bölümleri tercih eden öğrencilerin dağılımı gösterilmiştir.

Grafik1: Tıpta Uzmanlık Sınavında En Çok Tercih Edilen Bölümler



Grafik2: Diğer Bölümleri Tercih Eden Öğrenci Sayısı



Bu üniversitenin Tıp Fakültesinde okuyan tüm öğrencilerinin sayısı kaçtır?

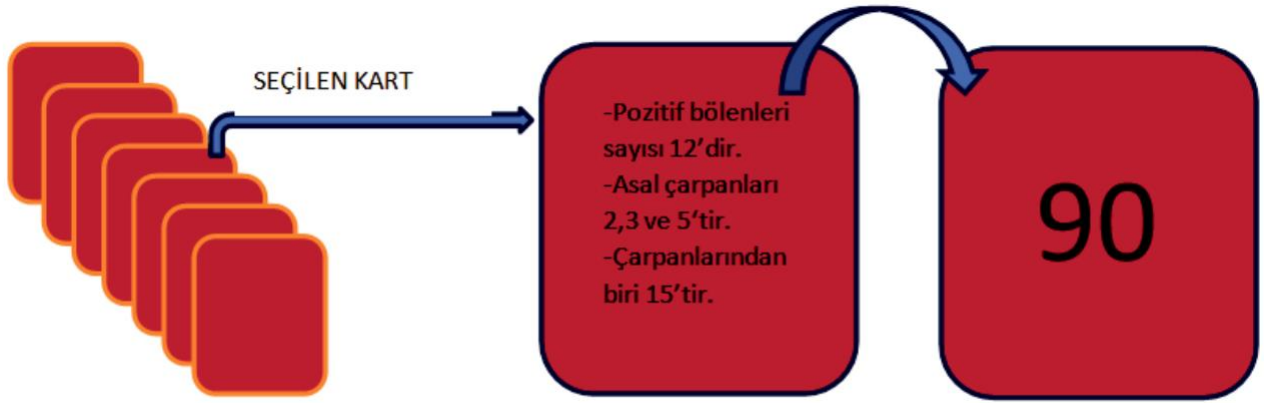
- A)100 B)120 C)140 D)160

6. İki takımla oynanan bir kart oyununda üzerinde 12, 24, 70, 75, 90, 126, 360 sayıları bulunan 7 tane kart ters çevrilerek karışık bir şekilde sıralanmıştır.

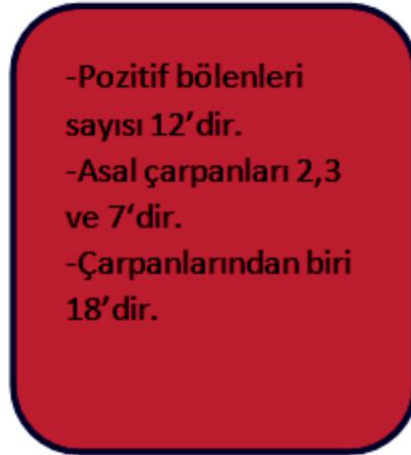
Oyunun kuralları şu şekilde belirlenmiştir:

- Her kartın bir yüzünde sayı, diğer yüzünde de bu sayıya ait özellikler yazmaktadır.
- Takımdan seçilen bir oyuncu takım arkadaşlarına, seçtiği kartlardan birini anlatacaktır.
- Aynı takımdaki arkadaşlarının, seçilen kartın üzerindeki sayıyı söylemesi durumunda takım olarak puan kazanacaklardır.

Örneğin, üzerinde 90 yazan kart aşağıdaki gibidir:



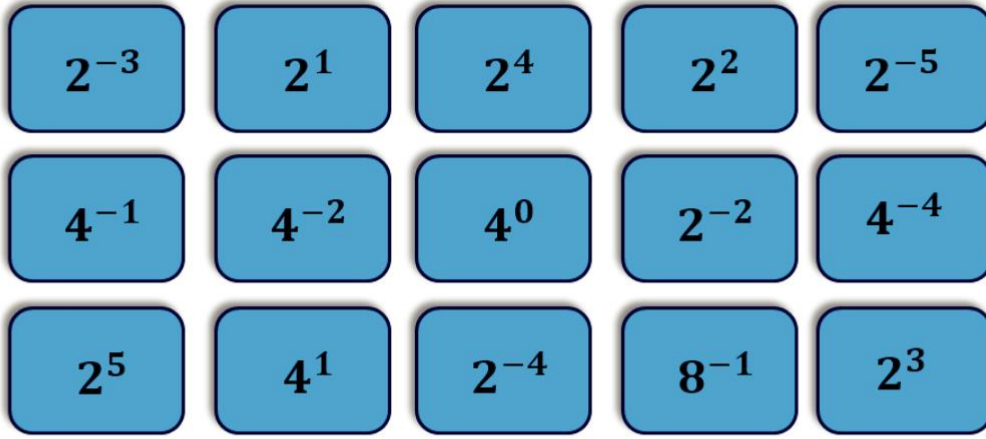
Seçilen başka bir kart aşağıdaki gibidir:



Buna göre yukarıdaki kartı seçen bir oyuncunun yer aldığı takımın puan alabilmesi için, takım arkadaşlarının han-gi sayıyı söylemesi gerekir?

- A) 70
- B) 75
- C) 126
- D) 360

7. Aşağıda sadece ön yüzlerinde birer üslü sayı yazılı olan 15 kart verilmiştir.



Alper kartları ters çevirip karıştırıyor ve sayılar görülmeyecek şekilde yeniden **diziyor**. Kartlardan birini rastgele çeviren Alper kartın üzerinde 4^{-1} yazılı olduğunu görüyor.

Alper kalan kartlardan rastgele bir kart çevirdiğinde üzerinde yazan sayı ile ilk çektiği **kartın** üzerinde çıkan sayı-nın çarpımının 1'den küçük **sayı** olma olasılığı kaçtır? **E**

A) $\frac{3}{5}$

B) $\frac{5}{7}$

C) $\frac{9}{14}$

D) $\frac{8}{15}$

8.



Eymen, özdeş dikdörtgen şeklindeki taşları ile çiçek **dikmek için**, **İç bölgesi** karesel olan iki farklı şekil oluşturuyor. Birinci iç bölgenin alanı $4x^2 + 28x + 49$ santimetrekare, ikinci iç bölgenin alanı $4x^2 + 20x + 25$ santimetrekaredir.

Dikdörtgen taşlardan bir tanesinin alanı kaç santimetrekaredir?

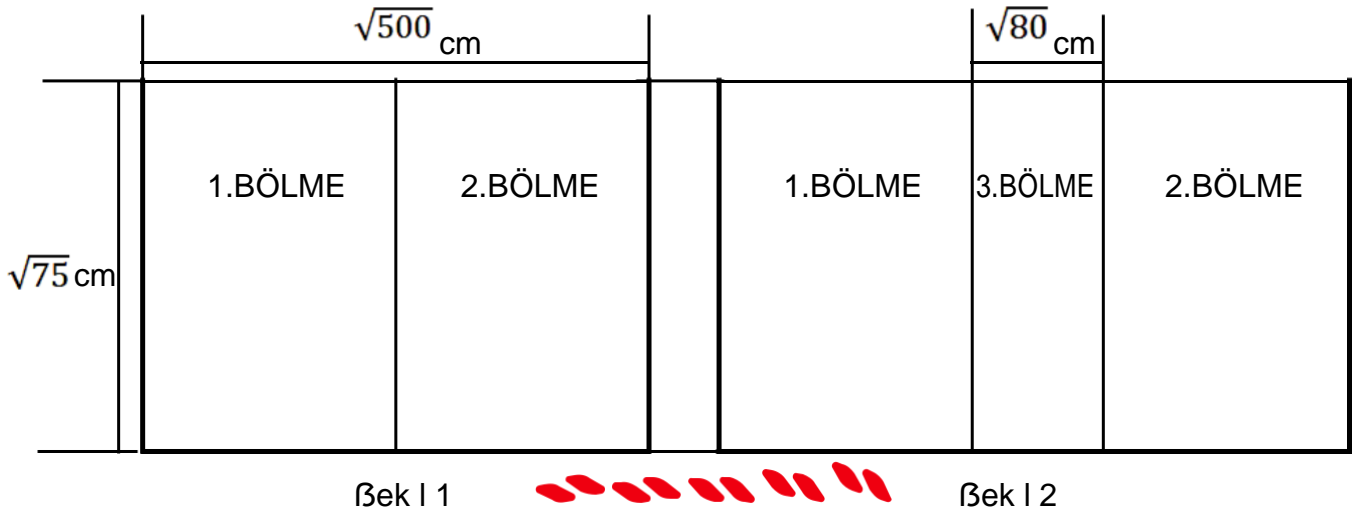
A) $4x + 14$

B) $4x + 7$

C) $2x + 14$

D) $2x + 7$

9.



Kapalı hali Şekil 1'deki gibi, açık hali Şekil 2'deki gibi olan bir yemek masasının açık ve kapalı halleri verilmiştir. Masa Şekil 2'deki hale getirilirken, orta bölme Şekil 1'deki halinin tam ortasından çıkmaktadır.

Buna göre yemek masasının açık halinin alanı kaç santimetrekaredir?

A) $70\sqrt{15}$

B) $60\sqrt{15}$

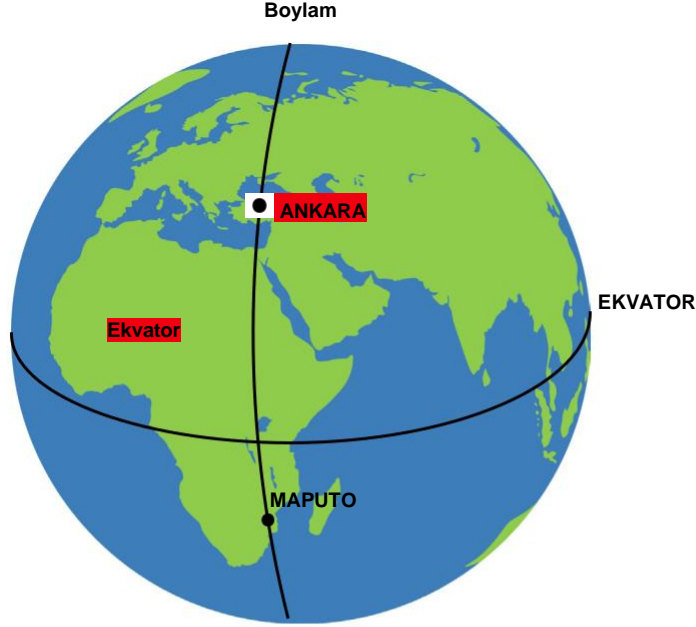
C) $50\sqrt{5}$

D) $50\sqrt{3}$

Fen Bilimleri Soruları

1. Yeryüzünde aynı boylamda bulunan noktalara ait bazı özellikleri şu şekildedir;

- Güneş ışınlarının gün içinde en büyük açıyla geldiği saatler aynıdır.
- Ekinoks tarihlerinde güneşin doğuş ve batış saatleri aynıdır.



Şekilde gösterilen ve aynı boylamda bulunan Ankara ile Maputo şehirleri için verilen iki özellik dikkate alındığında;

- Ankara ve Maputo'da gölge boyunun gün içinde en kısa olduğu saat aynıdır.
- 21 Mart'ta Ankara ve Maputo'da güneş aynı saatte doğar ve batar.
- 21 Haziran'da her iki ülkeye de öğle vakti güneş ışınları aynı açıyla gelir.

yargılarından hangilerine ulaşılır?

A) I ve II.

B) I ve III.



C) II ve III.



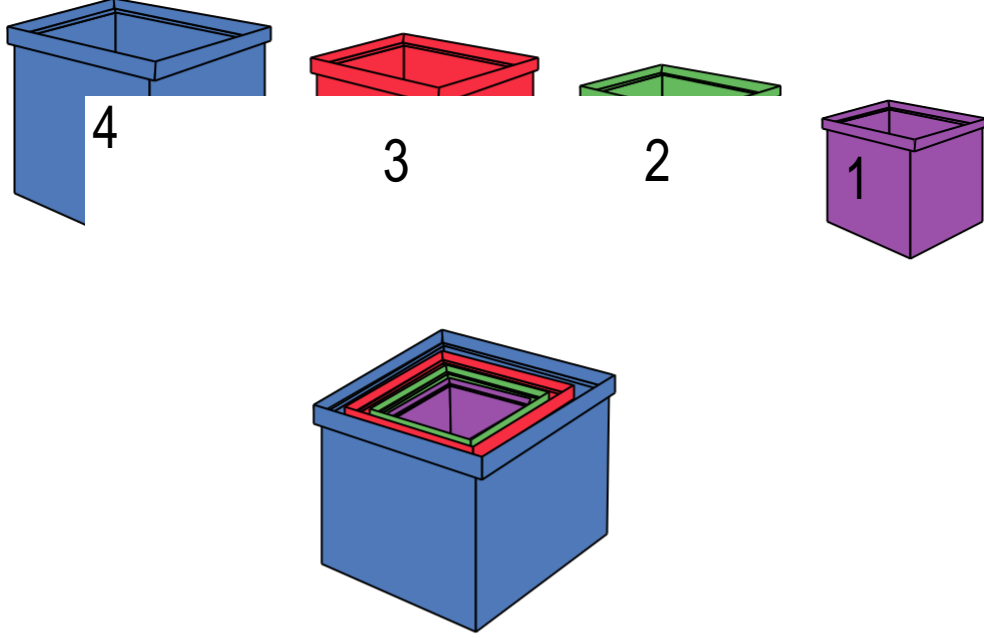
D) I, II ve III.

2. Rüzgarın oluşmasının temel sebebi sıcaklıktır. Yerel sıcaklık farkları rüzgarın oluşmasına neden olur. Tabloda dört ilimizin üç günlük sıcaklık dereceleri verilmiştir.

İLLER	PAZARTESİ		SALI		ÇARŞAMBA	
	GECE	GÜNDÜZ	GECE	GÜNDÜZ	GECE	GÜNDÜZ
TRABZON	7	18	11	20	4	12
RİZE	-3	6	1	12	-7	10
BAYBURT	0	11	6	14	-2	4
ERZURUM	-10	4	-5	6	-12	6

- Tabloya göre aşağıdaki yorumlardan hangisi yapılabilir? **Mi** A)
- Rüzgar çarşamba gündüz **Z** Trabzon'dan Erzurum'a doğru eser.
- B) Salı gecesi rüzgar Erzurum'dan Bayburt'a doğru eser.
- C) Pazartesi gecesi rüzgar Rize'den Erzurum'a doğru eser.
- D) Rüzgar pazartesi gündüz Bayburt'tan **R** Rize'ye doğru eser.

3.Elif Öğretmen Fen Bilimleri dersinde, iç içe geçirilerek oynanan dört oyuncak kutuyu şekildeki gibi numaralandırarak etkileşimli tahta ekranına yansıtmıştır.

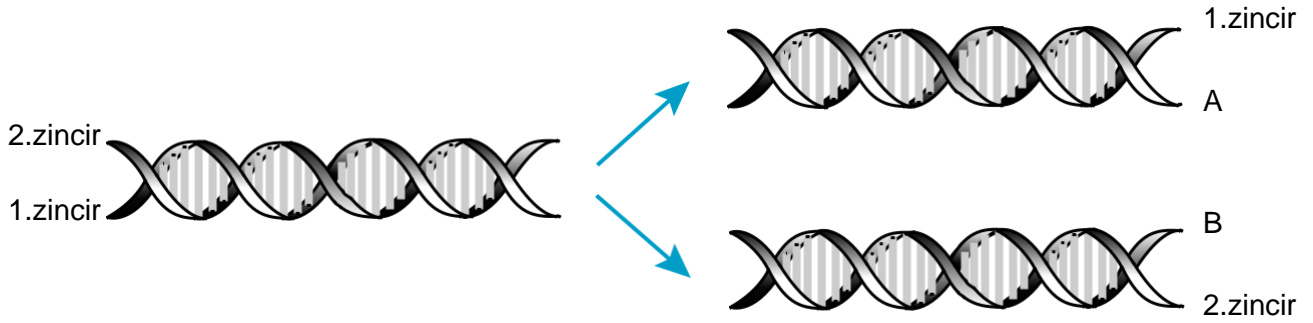


Ardından öğrencilerden; DNA , gen, kromozom ve nükleotit kavramlarını ekranda gösterilen oyuncak kutularla eşleştirmelerini ve bu yapılarla ilgili bazı özellikleri söylemelerini istemiştir.

Buna göre öğrencilerin söylediği ifadelerden hangisi yanlıştır?

- A) 1 nolu kutu ile temsil edilen yapının sıralaması canlıların akrabalık durumları hakkında bilgi verir.
- B) 2 nolu kutu ile temsil edilen yapı, yönetici molekülün anlamlı görev birimidir.
- C) 3 nolu kutu ile temsil edilen yapının canlılarda dört farklı çeşidi olup, dizilimi canlıdan canlıya değişir.
- D) 4 nolu kutu ile temsil edilen yapı, ikili sarmal molekülün özel proteinlerle oluşturduğu genetik materyaldir.

4. Şekilde bir DNA molekülünün 1. zincirinin karşısına A ipliği, 2. zincirinin karşısına B ipliği gelecek şekilde kendini eşlemesi gösteriliyor.



Bu görsel ile ilgili olarak yapılan;

- I. A ipliği ile 2. zincirin nükleotit dizilişleri birbirini ile aynıdır.
- II. Eşlenme sonunda oluşan A ipliği ile B ipliğindeki fosfat sayıları farklıdır.
- III. A ve B iplikleri için gerekli olan nükleotitler sitoplazmadan gelmiştir.

yorumlarından hangileri doğrudur?

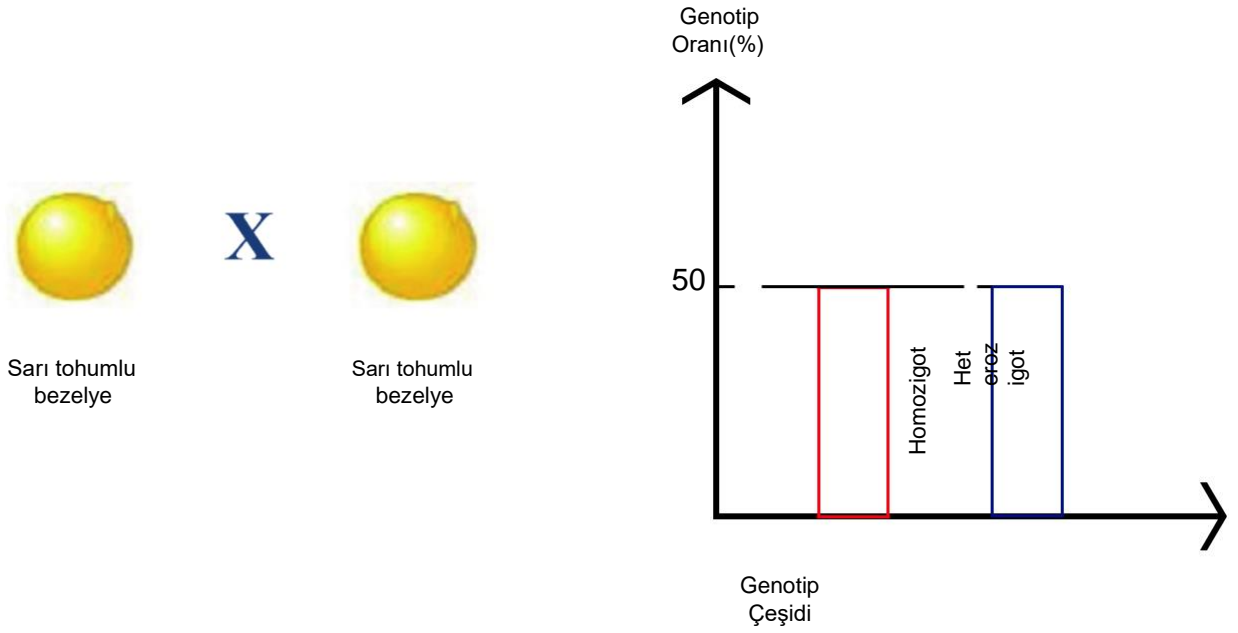
A) Yalnız I.

B) I ve III.

C) II ve III.

D) I, II ve III.

5. Genotipleri bilinmeyen iki sarı tohumlu bezelye çaprazlanıyor. Çaprazlanma sonucu oluşan bezelyelerin genotip oran-ları ve genotip çeşidi grafik ile gösteriliyor.



Çaprazlama ve grafiğe göre,

- I- Çaprazlama sonucu oluşan heterozigot bezelyeler tekrar çaprazlanırsa aynı grafik elde edilir.
- II- Grafikte gösterilen homozigot bezelyelerin tamamı sarı tohumlu bezelyedir.
- III- Bu çaprazlama sonucu yeşil tohumlu bezelye oluşma olasılığı %25'tir.

Verilen ifadelerden hangileri kesinlikle doğrudur? (Bezelyelerde sarı tohum rengi yeşil tohum rengine baskındır.)

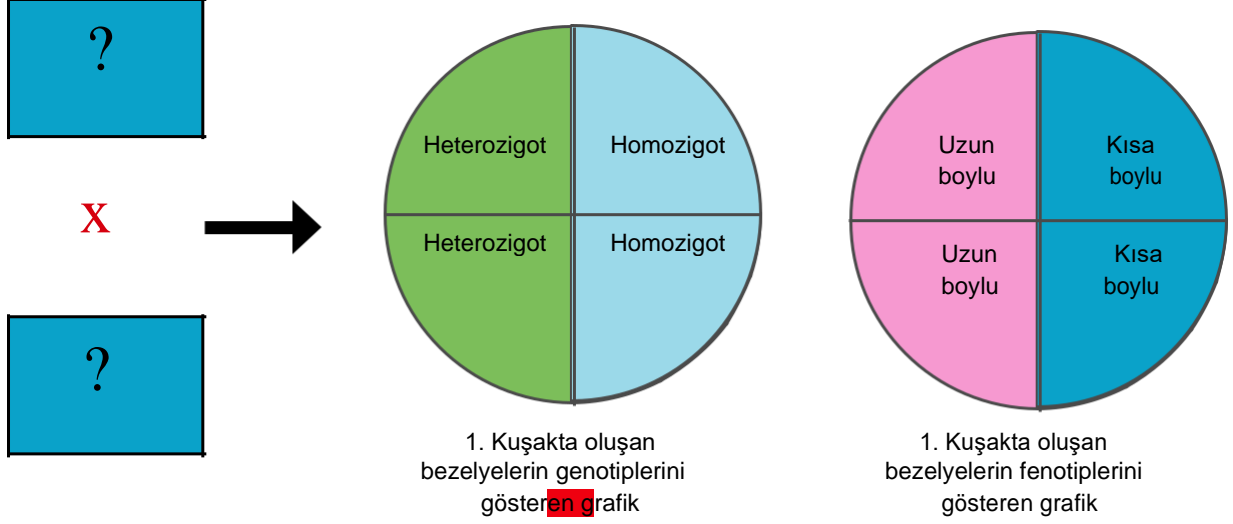
A) Yalnız I.

B) Yalnız II.

C) I ve III.

D) II ve III.

6. Aşağıda, iki bezelyenin çaprazlanması sonucu elde edilen bezelye bitkilerinin genotip ve fenotiplerini gösteren grafikler verilmiştir.



Grafiklerde verilen bilgilere göre;

I- Çaprazlanan bezelyelerin fenotipleri uzun boyludur.

II- Çaprazlanan bezelyelerin genotipleri heterozigottur.

III- Oluşan uzun boylu bezelyelerin genotipleri heterozigottur. **★** ifadelerinden hangileri **doğrudur?** (Bezelyelerde uzun boy kısa boya göre baskındır.)

Yalnız I.

Yalnız III.

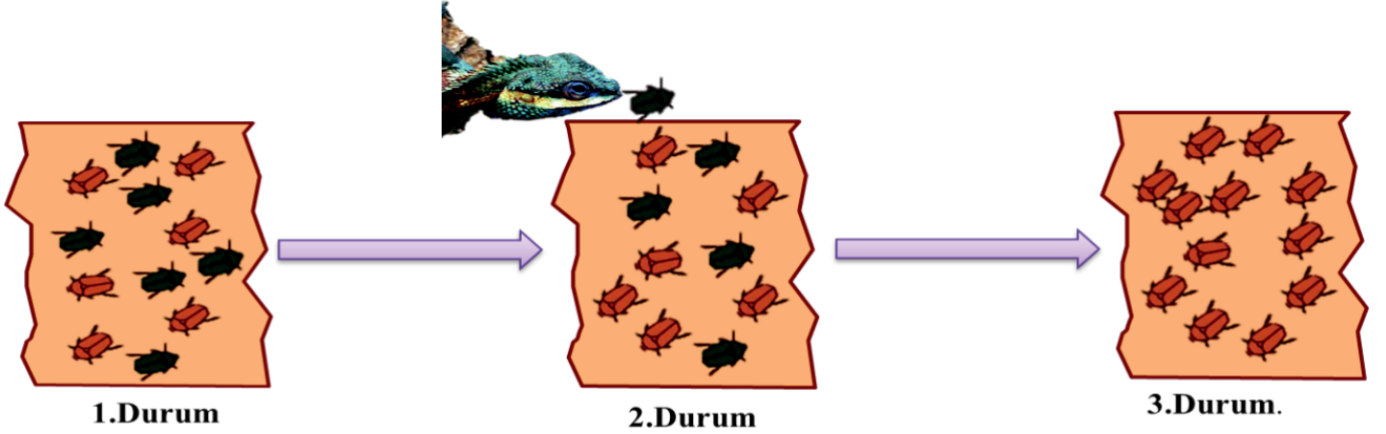


I ve II.

II ve III.



7. Aşağıda verilen görselde bir böcek türünün hayatta kalması ve neslini devam ettirebilmesi için uzun yıllar boyunca yaşadığı bazı durumlar gösterilmiştir.



1. durumda; bir ağaç gövdesinde yaşayan aynı türe ait farklı renklerde (kahverengi ve yeşil) böceklerin bulunduğu bir popülasyon yer almaktadır.

2. durumda; kahverengi renk genlerine sahip böcekler mavi başlı ağaç kertenkelesine karşı daha iyi korunmuş ve hayatta kalmıştır. Ancak yeşil renk genine sahip böcekler av oldukları için sayıları azalmaya başlamıştır.

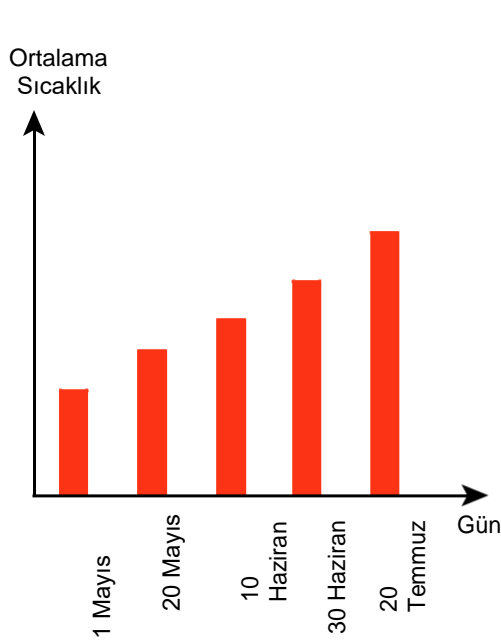
3. durumda; böceğin yaşamasına olanak sağlayan kahverengi renk geni , uzun süre sonra popülasyondaki tüm bireyler-de etkisini göstererek bütün böcekler kahverengi olmuştur.

Bir öğrenci görsellerde verilen durumları Fen Bilimleri dersinde öğrendiği hangi olaylar ile açıklar?

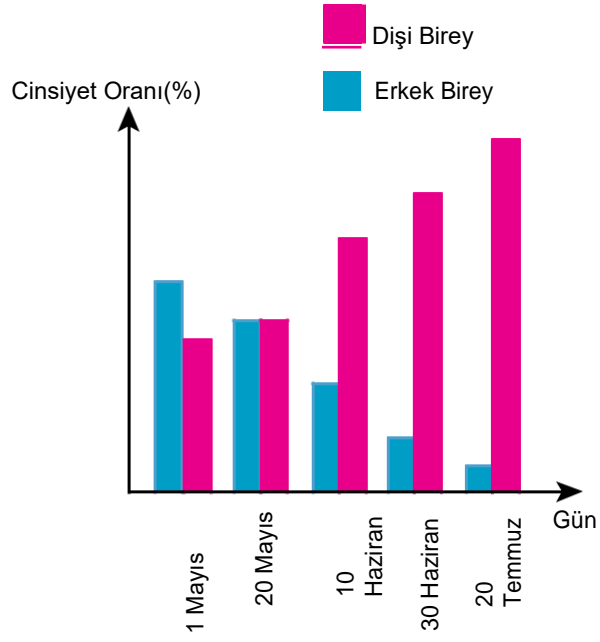
	<u>1. Durum</u>	<u>2. Durum</u>	<u>3. Durum</u>
A)	Doğal seçim	Varyasyon	Modifikasyon
B)	Varyasyon	Doğal seçim	Adaptasyon
C)	Doğal Seçilim	Varyasyon	Adaptasyon
D)	Varyasyon	Doğal seçim	Modifikasyon

8. İribaş deniz kaplumbağalarının kuluçka döneminde yuvalarının sıcaklığı, yumurtadan çıkacak yavruların cinsiyet oluşumunu etkileyen faktörlerdendir.

Bir grup araştırmacı, Dalyan-İztuzu Kumsalı'nda yaşayan iribaş deniz kaplumbağalarında yumurtadan çıkacak yavruların cinsiyet oranını belirlemek için, kaplumbağaların kuluçka süresi boyunca yuva içi sıcaklıklarını ölçmüştür. Ölçüm yapılan tarihlerdeki sıcaklık değerlerinin gün içindeki ortalaması Grafik-1'de gösterilmiştir. Ölçümlerin yapıldığı tarihleri takip eden dönemde yumurtadan çıkan kaplumbağaların cinsiyete göre dağılımı ise Grafik-2'de gösterilmiştir.



Grafik-1



Grafik-2

Buna göre;

- I. Kuluçka döneminde yuva içi sıcaklık artışı erkek birey oranını olumlu yönde etkilemektedir.
- II. Cinsiyet oranının sıcaklık artışı ile değişmesi modifikasyondan kaynaklanan bir durumdur.
- III. 20 temmuza kadar sıcaklığın sürekli yükselmesi, dişi bireylerin oranını artırarak varyasyona neden olur.

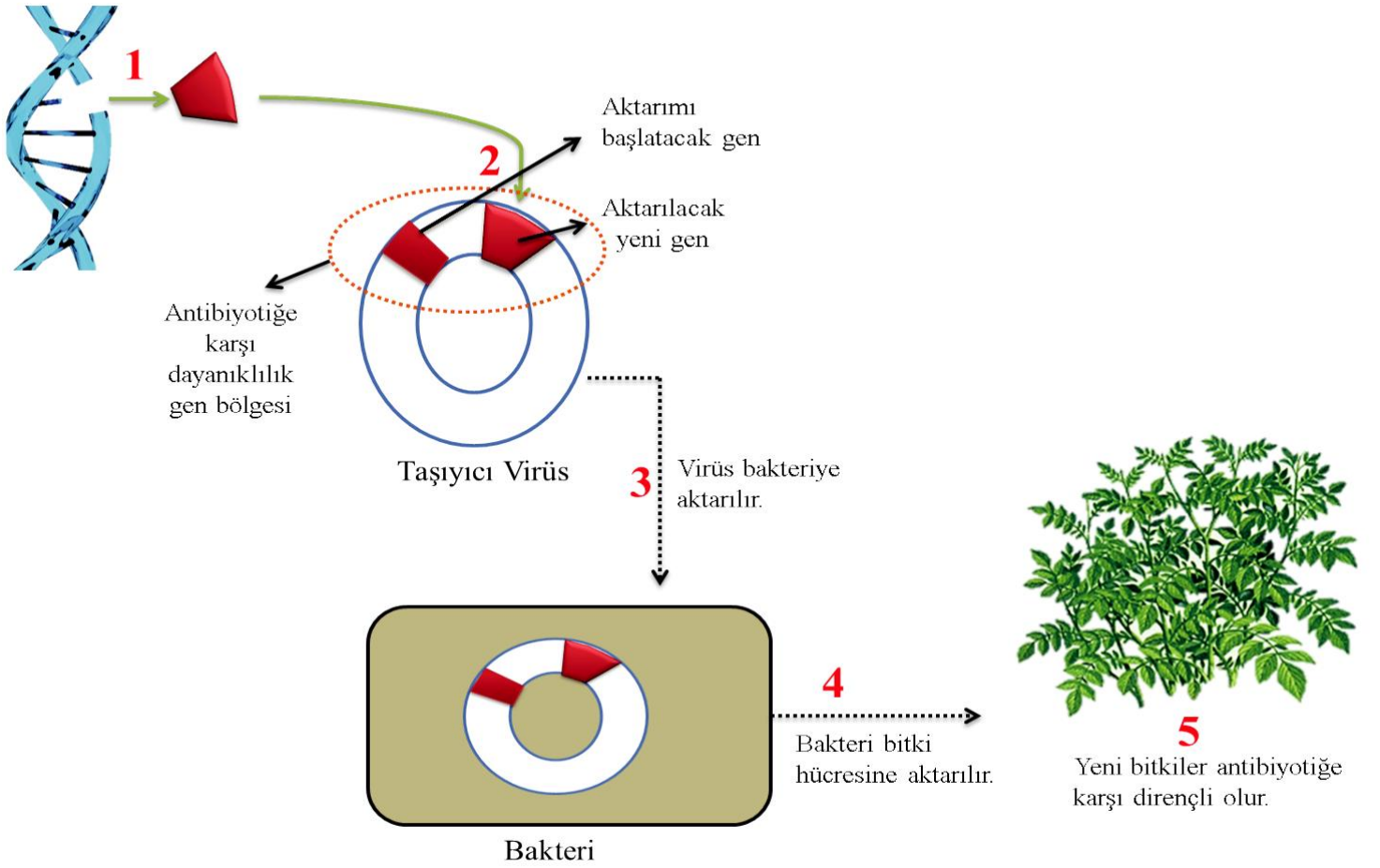
Çıkarımlarından hangileri doğrudur?

- A) Yalnız I. B) Yalnız II. C) II ve III. D) I ve III.

9.Gen aktarımı, bir canlının genetik yapısına, başka bir canlının DNA'sının belli bölümlerinin yerleştirilmesi işlemine de-nir.Aşağıda verilen açıklama ve görselde, gen aktarımı metodu ile bir bitkinin genetiğinin değiştirilmesine ilişkin işlem basamakları verilmiştir.

Bitkide Gen Aktarımı İşleminin Basamakları

- 1.Aşama: Bitkiye aktarılmak istenen antibiyotiğe karşı dayanıklılık geni, bulunduğu canlının DNA'sından kesilerek alınır.
- 2.Aşama: Aktarımı düşünülen gen bir taşıyıcı virüse eklenir.
- 3.Aşama: Bu taşıyıcı virüs bir bakteri türüne aktarılır.
- 4.Aşama: Daha sonra virüs aktarıldığı bakteri ile birlikte bitki hücrelerine aktarılır.
- 5.Aşama: Gen aktarımının yapıldığı bitki hücreleri çoğaltılarak yeni bitki elde edilir.




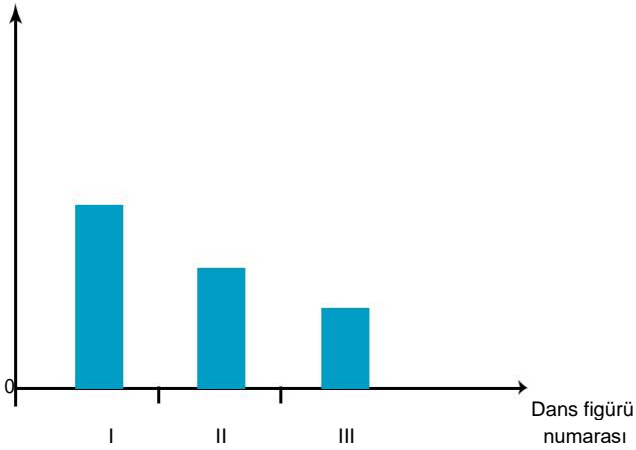
Açıklamaları ve görseli inceleyen bir öğrenci verilen ifadelerden hangisine ulaşamaz?

- A) Gen aktarımı yönteminde bazı mikroskobik canlılar kullanılmaktadır.
- B) Gen aktarımı ile bir canlıdaki özelliğin başka bir canlıya aktarılması sağlanmıştır.
- C) Gen aktarımı bitkinin sahip olduğu doğal özelliklerin korunmasına katkı sağlar.
- D) Gen aktarımından sonra oluşan bitkilerin kalıtsal yapısında istenilen değişiklik görülür.

10. Görselde bir dansçının bazı dans figürleri verilmiştir.



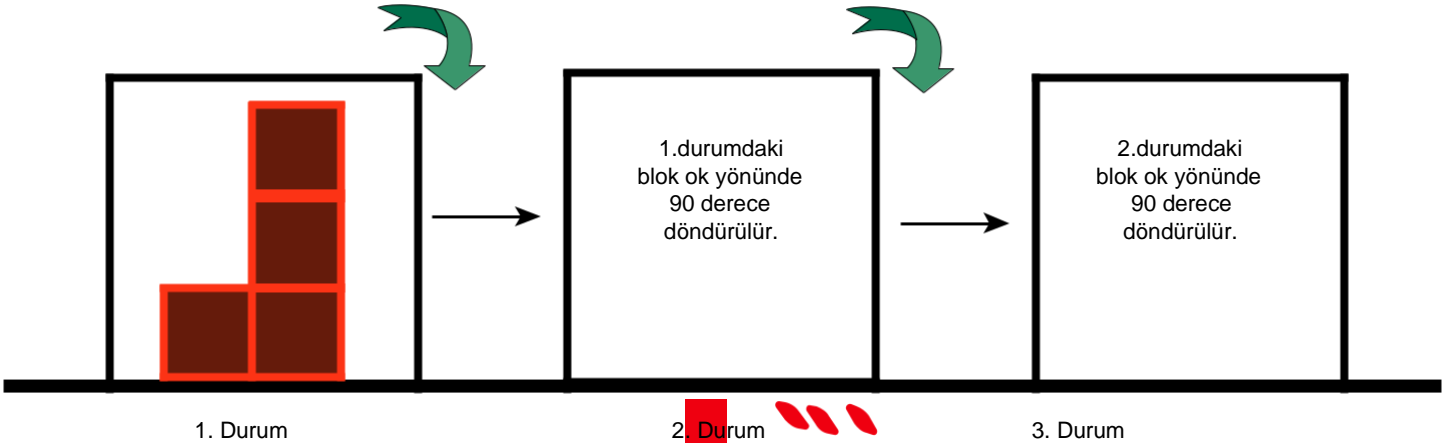
Bu görselleri inceleyen bir öğrenci, dansçının figürleri gerçekleştirirken yere uyguladığı basınca ait grafiği aşağıdaki gibi çizmiştir. Ancak öğrencinin çizdiği grafiğin hatalı olduğu belirlenmiştir. 



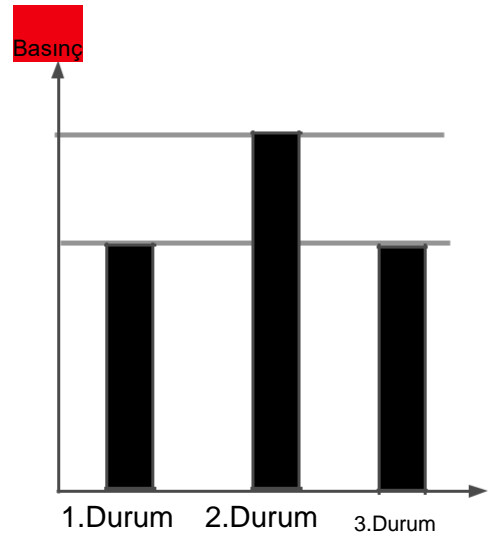
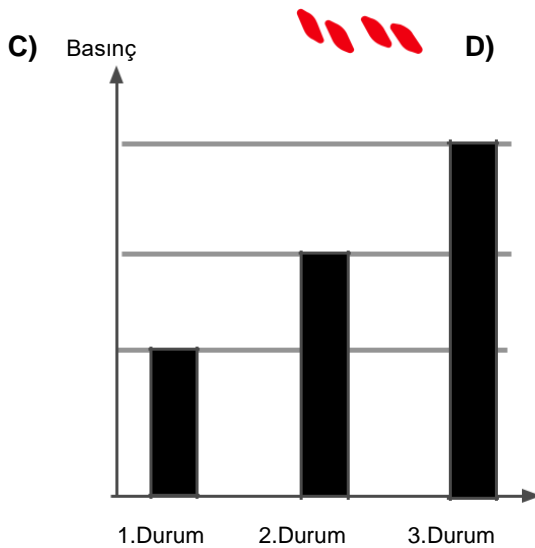
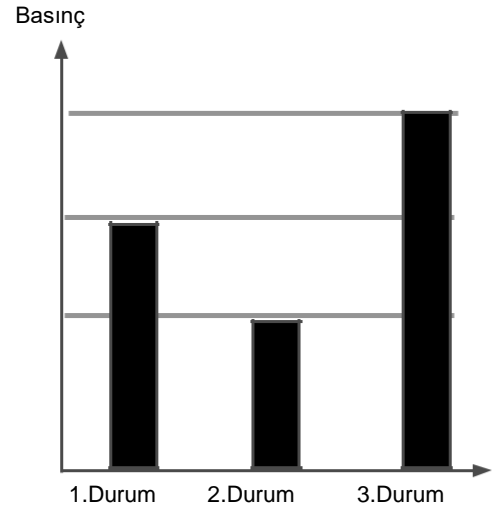
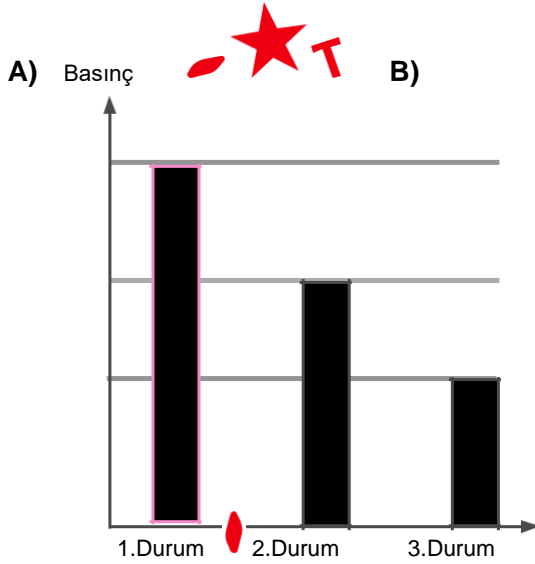
Verilen ifadelerden hangisi yapılırsa çizilen grafikteki hata düzeltilmiş olur?

- A) Her üç figürde de basınçlar eşit şekilde gösterilmelidir.
- B) III. figürde basınç en az, diğer figürlerde eşit olarak gösterilmelidir.
- C) III. figürde basınç en fazla, II. figürde ise en az olarak gösterilmelidir.
- D) I. figürde basınç en az, III. figürde ise en fazla olarak gösterilmelidir.

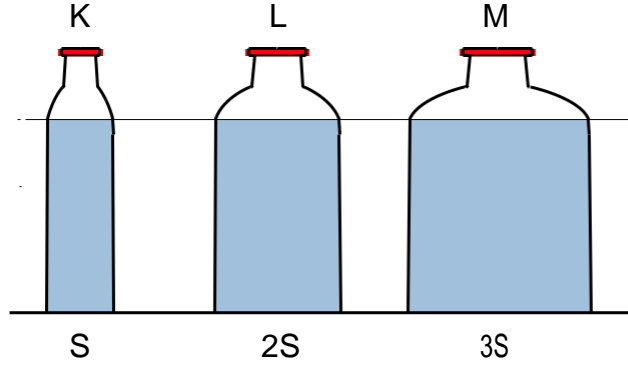
11. Ahmet birbirine geçmeli özdeş küpleri birleştirerek 1. durumda verilen bloğu elde ediyor. Daha sonra 1. durumda oluşturduğu bloğu 2 ve 3. durumda yazılı olan talimatlara göre art arda çeviriyor.



Aşağıda verilen grafiklerin hangisinde **bloğun** 1, 2 ve 3. durumda iken zemine yaptığı basınçlar doğru şekilde gösterilmiştir?



12.Şekilde taban alanları S, 2S, 3S olan ve aynı yüksekliğe kadar su ile dolu düzgün K, L, M kapları verilmiştir.



Her bir şişeden eşit miktarda su boşaltıldığında, K, L, M şişelerinin tabanına etki eden sıvı basıncı nasıl sıralanır? **RG**

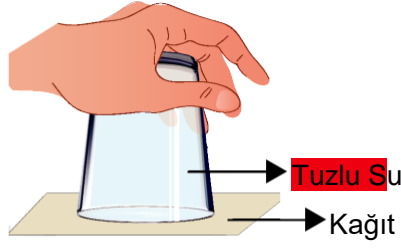
- A) $P_K = P_L = P_M$
- B) $P_M > P_K = P_L$
- C) $P_K > P_M > P_L$
- D) $P_M > P_L > P_K$

13. Sınıfında basınç konusunu işleyen öğretmen, görsellerde verilen işlem basamaklarını sırasıyla uyguluyor.

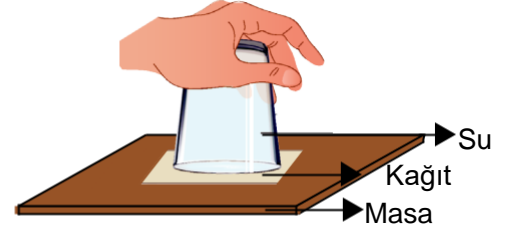
1.işlem:
Su dolu ağız geniş bardağın içine bir miktar tuz atılır.



2.işlem:
Bardağın ağız kağıtla kapatılıp ters çevrilerek, kağıdın sabit kalması sağlanır.



3.işlem:
Bardak olduğu gibi masanın üzerine bırakılır.



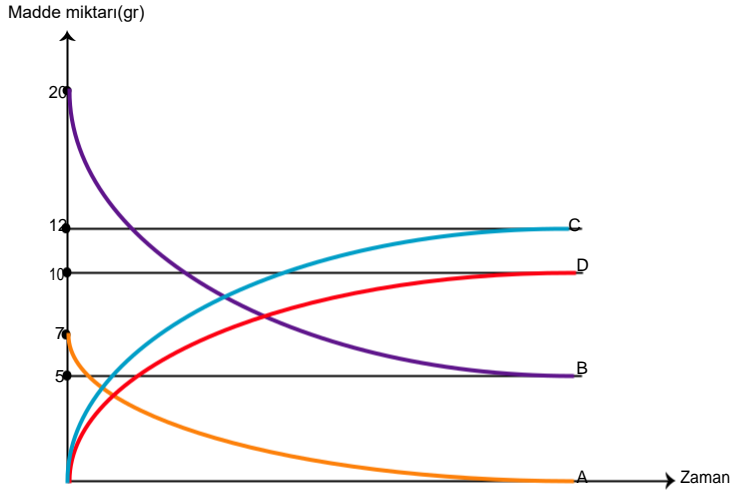
Öğretmenin yaptığı işlemler ile ilgili olarak öğrencilerden gelen yorumlar şu şekildedir;

- I. 1.işlemdeki suya koyulan tuz miktarı azaltılırsa, 2.işlemdeki kağıt yine sabit kalabilir.
- II. 2.işlemde açık hava basıncını ispatlayan bir durum yer alır.
- III. 3.işlemde bardak ağız yukarı bakacak şekilde koyulursa, masaya etki eden katı basıncı artar.

Buna göre yapılan yorumlardan hangileri doğrudur?

- A) I ve II. B) I ve III. C) II ve III. D) I, II ve III.

14. Maddelerin molekül yapılarının deęişerek yeni maddelerin oluşmasına kimyasal tepkime adı verilir. Aşağıda bir kim-yasal tepkimedede madde miktarının zamana göre deęişimi ile ilgili grafik verilmiştir.



Verilen grafięe göre aşağıdaki ifadelerden hangileri doğrudur?

I. Kimyasal tepkime denklemini $A+B \longrightarrow C +D$ şeklindedir.

II. Kimyasal tepkimedede toplam 27 gr madde kullanılmıştır.

III. Kimyasal tepkimedede B maddesinden 5 gr artmıştır.

A) Yalnız I.

B) Yalnız II .

C) I ve III.

D) I , II ve III.

T.C. İnkılap Tarihi ve Atatürkçülük Soruları

1. Osmanlı sınırları içinde yaşayan uluslar Fransız İhtilali'nin ortaya çıkardığı milliyetçilik akımının etkisiyle bağımsızlık isyanları başlatmıştır. Balkan uluslarının yanında Arap aşiretleri de bağımsızlık ümidiyle Osmanlıya karşı isyan etmişlerdir. Balkanlar ve Ortadoğu da yaşanan hakimiyet mücadelesi nedeniyle Avrupalı devletler de bu isyanları desteklemişlerdir. Osmanlı yöneticileri bu durumun önüne geçmek amacıyla birtakım düzenlemeler yapmışlardır. Osmanlıcılık, İslamcılık, Batıcılık ve Türkçülük gibi fikir akımları ortaya atmışlar ancak bu akımlardan hiçbiri dağılmanın önüne geçememiştir.

Osmanlı Devleti'nin durumu ile ilgili olarak;

I- Azınlıklar kendi devletlerini kurmak için isyan başlatmışlardır.

II- Osmanlı Devleti dağılmayı önlemek amacıyla çalışmalar yapmıştır.

III- Arap aşiretleri Avrupalı devletlerin kışkırtmasıyla ayaklanmamıştır.

Yargılarından hangisine ulaşılabilir?

A) Yalnız I.

B) Yalnız II.

C) I ve II.

D) I, II ve III.

2. Fransız İhtilali ile yayılan milliyetçilik akımı, farklı milletleri bünyesinde barındıran Osmanlı Devleti'nin dağılma sürecine girmesine neden oldu. Kapitülasyonlar, Osmanlı Devleti'nin Avrupa'nın ham madde kaynağı ve açık pazarı haline gelmesinde önemli rol oynadı. Osmanlı aydınları ve devlet adamları, bu olumsuz gelişmeler üzerine Avrupalı devletlerin Osmanlı Devleti'nin iç işlerine karışmasını, devletin dağılmasını önlemek için bazı çalışmalar başlatmıştır. Padişah Abdülmecid, 1839'da Tanzimat Fermanı'nı ilan etti. Fermana göre, halkın can, mal ve namus güvenliği sağlanacaktır. Vergi herkesin gelirine göre alınacaktır. Mahkemeler açık olarak yapılacak, rüşvet ve iltimas (kayıрма) önlenecektir. Tanzimat Fermanı'yla Müslüman ve gayrimüslim ayrımı yapılmaksızın herkes kanun önünde eşit sayıldı. Osmanlı Devleti'nde ilk defa padişahın gücü üstünde kanun gücünün varlığı kabul edildi. 1856 yılında ise Islahat Fermanı ilan edilerek gayrimüslimlere verilen haklar genişletildi. ?

Verilen metne göre aşağıdakilerden hangisi yanlıştır?

A) Osmanlı Devleti'nde Tanzimat Fermanı ile halk ülke yönetimine katılmıştır.

B) Tanzimat ve Islahat Fermanları insan hakları konusunda önemli gelişmeler içerir.

C) Osmanlı padişahları, yetkilerini sınırlandırıp kanun üstünlüğünü kabul etmişlerdir.

D) Osmanlı Devleti, ülkenin bağımsızlığını ve bütünlüğünü korumaya çalışmıştır.

3. Haritada 20. Yüzyıl Başlarında Avrupa ve Osmanlı Devleti'nin sınırları verilmiştir.



Haritayı incelediğimizde sadece haritadaki bilgilerden yararlanılarak hangi yorum yapılamaz?

- A) Mısır, İngilizlerin sömürge toprakları içinde yer almaktadır.
- B) Tunus ve Cezayir Fransa'nın sömürge toprakları içerisindedir.
- C) Osmanlı Devleti'nin üç kıtada toprağa sahip olduğu görülmektedir.
- D) Sömürge arayan İtalya, Trablusgarp topraklarını işgal etmiştir.

4. 19.yy. Osmanlı Devleti'nin mali yönden büyük sarsıntılara uğradığı bir dönem olmuştur. İngiltere ile 1838 imzalanan ticaret sözleşmesi ile, Osmanlı gümrük duvarları indirilmiş, Osmanlı Devleti'nin zaten cılız olan endüstrisi Avrupa rekabeti karşısında savunmasız durumda bırakılmıştır. Ödemelerdeki açıklar artmış, denge bozulmuş , ülke mallarını satamaz duruma gelmiş sanayileşme durmuştur. Dış borçlanma para basma gibi yöntemlerle sorunların çözülebileceğine inanılmış ancak bu durum devleti iflasla karşı karşıya bırakmıştır. Nitekim 1881'de Muharrem Kararnamesi ilan edilmiş ve Duyun- u Umumiye adı altında Osmanlı Devleti'ni iktisadi ve mali bakımdan yoksun bırakan , bütün kaynaklarını de-netleyen bir sistem kurulmuştur.

Yukarıda verilenlere göre aşağıdakilerden hangisine ulaşamaz?

- A) Osmanlı Devleti'nin gelir kaynakları azalmıştır.
- B) Osmanlı Devleti iktisadi olarak zor dönemlerden geçmektedir.
- C) Osmanlı Devleti ekonomik bağımsızlığını kaybetmiştir.
- D) Devlet yöneticileri ekonomik çöküntüyü durdurmak için Duyun-u Umumiye'yi kurmuşlardır.

5.Selanik farklı din ve milletlerden insanların bir arada yaşadığı, ulaşım ve iletişim ağının hem Avrupa, hem de Osmanlı Başkenti ile gelişmiş olduğu bir kenttir. Ulaşım imkanlarının gelişmesi kenti ekonomik olarak da canlandırmıştır. Mustafa Kemal, bu şehirde önce annesi Zübeyde Hanım'ın isteğiyle dini eğitim veren Mahalle Mektebi'ne gitmiş, bir süre sonra da babasının isteğiyle modern eğitim veren Şemsi Efendi İlkokuluna gitmiştir.

Buna göre Selanik kenti ile ilgili verilen bilgilerden hangisi yanlıştır?

- A) Farklı tarzda eğitim kurumlarının bulunması eğitimde birlik olmadığını gösterir.
- B) Fransız ihtilali sonucu ortaya çıkan fikirler yayılma imkânı bulur.
- C) Osmanlı Devleti'nin Balkanlardaki önemli ticaret merkezlerinden biridir.
- D) Avrupa'da meydana gelen gelişmelerin yakından takip edilmesine olanak sağlar.

6. Selânik, dağ eteklerinden yukarıya doğru tırmanan, büyük, durgun körfezinin sularına yayılan ve çevresindeki Roma, Bizans ve Türk surlarının sınırlarını çoktan aşmış, çağdaş Batı ölçütlerindeki rihtim ve bulvarları boyunca iyice gelişmiş bir kent görünümündeydi. Yıkık istihkâmlarının üzerindeki karmaşık çatıların arasından minareler ve çan kuleleri yükselirdi. Kent, 1889'da Sırbistan ve Viyana üzerinden demir yoluyla Avrupa'ya bağlanmıştır. Diğer bir demir yolu hattı da kent, Bulgaristan üzerinden Avrupa'ya ve İstanbul'a bağlamaktaydı. Kentin elektrik ağı 1889'da kurulmuştur. Bu süreçte dokuma fabrikalarında pamuklu ve yünlü kumaş üretilmiştir. 19. Sonlarına doğru, Selânik'in nüfusu yetmiş binden yüz binin üzerine çıkmıştır.

Verilen metinden yararlanarak Selânik şehri ile ilgili aşağıdakilerden hangisi söylenebilir ?

- A) Nüfusunun çoğunluğu Müslümanlardan oluşmaktadır.
- B) Demir ve deniz yolu ile Avrupa'ya bağlanması milliyetçi isyanların çıkmasında etkilidir.
- C) Fabrikaları sayesinde Osmanlı devletinin sanayi üretiminde de en gelişmiş kentidir.
- D) Doğal güzellikleri ve tarihi geçmişinin yanında çağdaş bir görünüme sahip bir şehirdir.

7. Harbiye'de ve Harp Akademisi'nde, memleket ve millet davaları ile ilgilenmesi, **düşüncelerini** cesaretle ifadeden çekinmemesi sebebiyle aydın ve inkılâpçı bir subay olarak tanınmıştı. Devir istibdat idaresi idi ve bu davranışları aleyhine ola-bilirdi; ancak çevresince **gerçekten** çok **sevilişi**, düşüncelerinde samimi oluşu, onun **her**hangi bir tertibe kurban gitmesini önlemişti. **DS**

Verilen metne göre Mustafa Kemal'in aşağıda gösterdiği davranışlardan hangisi metinde anlatılan kişilik özellikleri ile ilişkili değildir? **WS**

- A) II. Balkan Savaşında Dimetoka ve Edirne'nin düşmandan geri alınışında büyük hizmetler göstermesi
- B) Ordunun siyasetten uzak durması fikrini **Selânik'te** toplanan "İttihat ve Terakki Bûyük Kongresi"nde açıkça söylemesi
- C) II. Meşrutiyetin ilanını yeterli görmeyip daha büyük ve köklü değişimlerin yapılması gerektiğine inanması
- D) 1910 yılı Eylül ayında askeri manevraları izlemek amacıyla gözlemci olarak Fransa'ya gitmesi

8. Küçük Mustafa okul çağına geldiğinde ailesini tatlı bir telaş sarmış ve hangi okula gideceği konusunda görüşmeler başlamıştı. Annesi geleneksel eğitim veren mahalle mektebine gitmesini, babası batı tarzında eğitim veren Şemsi efendi ilkokuluna gitmesini istiyordu. Babası annesinin gönlünü kırmamak için Mustafa'yı önce Mahalle mektebine sonra Şemsi Efendi ilkokuluna göndermiştir. Ardından Selanik Rüştiyesine giden Mustafa, burada annesinden gizli askeri okul sınavını kazanarak Askeri Rüştiye'ye geçmiştir. Annesinin gönlünü almak için " Anne ben asker olarak doğdum asker olarak öleceğim" demiştir.

Bu metinden hareketle aşağıdakilerden hangisine ulaşamaz?

- A) Mustafa demokratik bir aileye sahiptir.
- B) Eğitim hayatına askeri okulla başlamıştır.
- C) Osmanlı da eğitim öğretimde birlik yoktur.
- D) Mustafa küçük yaşlarda kararlı bir kişiliğe sahiptir.

9. Biz o yüce yaradılışlı bir milletiz ki yurdunu, ulusunu koruma
sahasında Ayaklar altında toprak olmaktansa ölmek daha tercih edilir
Hürriyet mücadelesi korkulu bir ateş olsa da dert değil;
İnsan olan bir can için mücadele sahasından kaçmaz
Celladın can yakan kemendi acımasız bir ejder olsa

Yine de bin defa daha esaret zincirinden iyidir. Yukarıda Namık Kemal'e ait Hürriyet Kasidesi'nin günümüz Türkçesine çevrilmiş bir bölümü bulunmaktadır.

Buna göre Namık Kemal'in, Mustafa Kemal'i etkilediği alanlar arasında;

- I. Özgürlük
- II. Vatan sevgisi
- III. Millet Sevgisi
- IV. Milli Egemenlik

yukarıdaki maddelerden hangileri vardır?

- A) I ve III.
- B) II ve IV.
- C) I, II ve III.
- D) I, II, III ve IV.

DURUM	KİŞİLİK ÖZELLİĞİ
Öğrencilik yıllarında Ziya Gökalp, Mehmet Emin gibi yazarların, askerlik hayatında ise arkadaşlarının düşüncelerini önemsemesi	I-Açık Fikirli Olması
Trablusgarp Savaşı'nda yerli halkı örgütleyerek İtalyanlara karşı Derne ve Tobruk'ta başarılar kazanması	II-İleri Görüşlülük
Sorumluluk almaktan çekinmeyerek önce Şam'da ardından Selanik'te Vatan ve Hürriyet cemiyetinin kurulmasına öncülük etmesi	III-Liderlik
Pikardi manevralarına katıldıktan sonra; yapılacak savaşlarda uçakların ve hava kuvvetlerinin, başarı için önem kazanacağını vurgulaması	IV-Teşkilatçılık

Tabloda Mustafa Kemal ile ilgili verilen durumlar ve kişilik özellikleri eşleştirilmiştir.

10. Tablonun doğru olabilmesi için hangi bilgilerin yer değiştirmesi gerekir ?

- A) I ve II. B) I ve III. C) II ve IV. D) III ve IV.

11. Millî egemenlik düşüncesi ilk defa 18. yüzyılda Fransız düşünürü Jean Jacques Rousseau tarafından ortaya atıldı. Düşünceleri sayesinde baskıcı hükümdarlara karşı bireylerin hak ve hürriyetlerini teminat altına almak için mücadeleler başlatıldı. Bu amaçla "Toplum Sözleşmesi" adlı eserini yazdı. Rousseau eserinde; yurttaşı, ortak benliği, halkı, devle-ti yaratan bir toplum sözleşmesini ve bu sözleşmeye toplumdaki her bireyin dahil olması gerektiğini vurgular. Mustafa Kemal'i etkileyen kişiler arasında Fransız düşünür Jean Jacques Rousseau da bulunmaktadır.

Yukardaki metne göre, Mustafa Kemal'in aşağıda verilen hangi faaliyeti onun Jean Jacques Rousseau'dan etkilendiğini gösterir?

- A) Sakarya Meydan Savaşında orduyu Başkomutan olarak yönetmesi
B) Pikardi Manevralarına katılmak üzere Fransa'ya gitmesi
C) Trablusgarp'ta İtalyanlara karşı gönüllü olarak savaşa katılması
D) 31 Mart İsyanı'nı bastırmak üzere Hareket Ordusu içinde yer alması

12. Fransız İhtilali ile birlikte dünyaya eşitlik, adalet, hürriyet ve milliyetçilik gibi düşünceler yayılmıştır. Milliyetçilik düşün-cesi Osmanlı Devleti'ni de derinden etkilemiştir. Çok uluslu bir yapıya sahip olan Osmanlı Devleti içinde yaşayan farklı milletler "her milletin kendi kaderini tayin etmesi" düşüncesi doğrultusunda bağımsızlık mücadelesine girerek isyan etmiştir. Milliyetçilik akımı Osmanlı içindeki uluslara daha çok Avrupalı devletlerin etkisiyle girmiştir. Avrupalı devletler farklı milletleri kendi çıkarları doğrultusunda Osmanlı Devleti'ne karşı kışkırtmıştır. Ayrıca milliyetçilik düşüncesi Türk aydınları da etkilemiştir.

Verilen bilgilere göre, aşağıdakilerden hangisi Fransız İhtilali'nin getirdiği milliyetçilik düşüncesinin Osmanlı Dev-leti üzerindeki olumsuz etkilerinden biri değildir?

- A) Yunanlıların bağımsızlık hareketleri
- B) Türklerin bağımsızlık mücadelesi
- C) Bulgarların bağımsızlık hareketleri
- D) Sırpaların bağımsızlık mücadeleleri

13. Yakınımızda Binbaşı Kadri Bey isminde bir kişi oturuyordu. Oğlu Ahmet Bey askerî ortaokula devam ediyor ve okul giysisi giyiyordu. Onu gördükçe ben de böyle giysi giymeye hevesleniyordum. Sonra sokaklarda subaylar görüyordum. Bu aşamaya ulaşmak için izlenmesi gereken yolun askerî ortaokula girmek olduğunu anlıyordum.

O sırada annem Selânik'e gelmişti. Askerî ortaokula girmek istediğimi söyledim. Annem askerlikten çekiniyordu. Asker olmama zorla engel olmaya çalışıyordu. Kabul sınavı zamanı ona sezdirmeden kendi kendime askerî

ortaokula giderek sınav verdim. Böylece anneme karşı oldu-bitti olmuş oldu.



Mustafa Kemal'in askeri okula başlaması ile ilgili verilen anıdan;

- I. Çevresindeki kişilerden etkilendiği
- II. Kararlı bir kişiliğe sahip olduğu
- III. Okul hayatında başarılı olduğu
- IV. Mesleğine küçük yaşta karar verdiği

maddelerinden hangilerine ulaşılabilir?

A) I ve II.

B) I, II ve III.

C) I, II ve IV.

D) I, II, III, ve IV.

14. Trablusgarp Savaşını fırsat bilen Balkan Devletleri, Rusya'nın da kışkırtması sonucu Osmanlı Devleti'ne savaş açtılar (I. Balkan Savaşı). Osmanlı Devleti bu savaşta başarılı olamadı ve Midye - Enez hattının batısındaki toprakları ile Edirne'yi kaybetti (1912). Osmanlı Devleti'nden aldıkları toprakları paylaşmada sorunlar yaşayan Balkan Devletleri yeniden bir savaşa tutuştular (II. Balkan Savaşı). Bu savaş en fazla payı alan Bulgaristan'a karşı Yunanistan, Sırbistan, Karadağ ve Romanya tarafından başlatılmıştı. Bu durumu fırsat bilen Osmanlı Devleti Bulgaristan'dan Edirne'yi geri aldı (1913).

Bu bilgiden hareketle aşağıdaki yorumlardan hangisine ulaşamaz?

- A) Osmanlı Devleti iki savaştan da en karlı çıkan devlet olmuştur.
- B) I. Balkan Savaşı'nın başlamasında dış faktörler etkili olmuştur.
- C) I. Balkan Savaşı'nın sonucu II. Balkan Savaşı'nın nedeni olmuştur.
- D) Edirne kısa bir süre Bulgaristan toprağı olmuştur.

15. II. Meşrutiyet'in ilanından sonra İstanbul'da 31 Mart Ayaklanması ortaya çıkmıştır. Bu ayaklanmanın amacı meşrutiyet yönetimine son vermektir. Meşrutiyet yanlılarının Selanik'te bulunan askeri birliklerden yardım istemesi üzerine Kurmay başkanlığını Mustafa Kemal'in yaptığı Harekat Ordusu İstanbul'a gelerek ayaklanmayı bastırmıştır. Ayaklanma sonucunda II. Abdülhamit üzerine düşen görevleri yapmadığı gerekçesiyle tahttan indirilmiş, yerine

V. Mehmet Reşat getirilmiştir. 

Bu bilgiden hareketle;

- I. Ülkede yenilik taraftarları olduğu gibi, yenilik karşıtları da vardır.
- II. Mustafa Kemal, yönetimde demokratik uygulamaları desteklemiştir.
- III. İsyanın sonucunda Osmanlı yönetim anlayışında değişim meydana gelmiştir.

yargılarından hangilerine ulaşılabilir?

- A) Yalnız I.
- B) I ve II.
- C) II ve III.
- D) I, II ve III.

16. Mustafa Kemal'in Çanakkale Savaşları sırasında verdiği bir emrin son sözleri şöyledir ;

“Benimle beraber burada savaşan bütün askerler kesin olarak bilmelidir ki üzerimizde bulunan vatan ve namus görevini tam olarak yerine getirmek için bir adım geri gitmek yoktur ! Uyku ve istirahat aramanın, bu istihattan yalnız bizim değil, bütün milletimizin ebediyen mahrum kalmasına sebep olabileceğini hepimize hatırlatırım. Bütün arkadaşlarımın benimle aynı düşüncede olduklarına ve düşmanı bütünüyle denize dökmedikçe yorgunluk işaretleri göstermeyeceklerine şüphe yoktur!”

Bu metinden yola çıkılarak Mustafa Kemal'in kişilik özellikleri ile ilgili;

- I. Kararlılık
- II. İleri görüşlülük
- III. Vatan sevgisi
- IV. Fedakârlık

hangilerine ulaşılabilir?

A) I ve II.

B) II ve III.

C) I, II ve III.

D) I,III ve IV.

CEVAP ANAHTARI

TÜRKÇE

1. B
2. D
3. B
4. A
5. A
6. C
7. D
8. D
9. A
10. B
11. D
12. C

MATEMATİK

1. C
2. B
3. C
4. B
5. A
6. C
7. C
8. A
9. A

FEN BİLİMLERİ

1. A
2. B
3. C
4. B
5. A
6. B
7. B
8. B
9. C
10. **D**
11. B
12. D
13. D
14. C

T.C. **INKILAP** TARİHİ VE ATATÜRKÇÜLÜK

1. C
2. A
3. D
4. D
5. C
6. D
7. D
8. B
9. C
10. **C**
11. D
12. B
13. C
14. A
15. B
16. D