

## İÇİNDEKİLER

1. Projenin Amacı .....	4
a. Genel Amaçlar .....	4
b. Özel Amaçlar .....	4
2. Projenin Hedef Kitlesi .....	4
3. Projenin Gerekçesi .....	5
4. Araştırma Yöntemi .....	19
5. Proje Takvimi .....	21
6. Öğretim Programları .....	22
7. Okul Dışı Öğrenme Ortamları .....	22
8. Kazanım-Mekân Tabloları .....	26
9. Yayın İçeriğinin Hazırlanması .....	47
10. On Adımda Gezi .....	48
11. Öneriler / Teklifler .....	49
12. Başvurulacak Yayınlar .....	51

## SÖZ BAŞI

Yenimahalle İlçe Millî Eğitim Müdürlüğü olarak öncelikli hedefimiz, ülkemizin geleceği olan çocuk ve gençlerimizin daha nitelikli bir eğitim almasıdır. Bu hedeften hareketle en önemli insan kaynağımız olan öğretmenlerimizin meslekî gelişimine katkıda bulunmak amacıyla çeşitli alanlarda projeler yürütülmektedir.

İlçe Millî Eğitim Müdürü Sayın Seyit Ahmet Kayhan'ın öngörüsü ve tavsiyesi doğrultusunda hazırlanan ve Ankara Kalkınma Ajansı desteğiyle yürütülen bu projede ise okul dışı öğrenme ortamlarının kullanımına yönelik farkındalığın artırılması ve bu mekânların öğretmenler tarafından etkin olarak kullanımına katkı sağlanması hedeflenmiştir.

"Ankara'daki Doğal, Tarihî ve Kültürel Mekânlar ile Bilim Merkezlerinin Öğrenme Ortamı Olarak Kullanımının Araştırılması" başlıklı projemiz; Şubat-Nisan 2016 arasını kapsayan üç aylık bir çalışmadır.

Projenin esas amacı Ankara'daki okul dışı öğrenme ortamlarının araştırılması ve ortaokul ders müfredatıyla ilişkilendirilerek üretilecek eğitim materyali yoluyla bu mekânların kullanımına yönelik hareketliliğin ve farkındalığın artırılmasıdır. Bu yolla Ankara turizmine de katkı sağlanması beklenmektedir. Elinizdeki rapor, projenin amaç ve gerekçelerinin yanı sıra projenin aşamalarını da detaylı olarak veriler ışığında açıklamaktadır.

TOBB-Ekonomi ve Teknoloji Üniversitesi Güzel Sanatlar ve Mimarlık Fakültesi Sanat ve Tasarım Bölüm Başkanı Prof. Dr. Vedat ÖZSOY danışmanlığında yürütülen projenin gerek başvuru aşamasında gerekse yürütülmesi sırasında akademik bakış açısı ön planda tutulmuş; elde edilen veriler bilimsel süzgeçten geçirilmiş ve sonuçlar, hem elinizdeki raporla hem de "Öğretmenler İçin Ankara Rehberi" başlıklı yayınlı ilgili kurum, kuruluş ve kişilerle paylaşılmıştır.

Projenin gerekçelendirilmesi sürecinde yapılan anket çalışmalarının hazırlanması, anketlerin ve proje çıktılarının değerlendirilmesi, Müze Eğitimi Uzmanı Dr. Rukiye Dilli tarafından yapılmış ve proje verileri bilimsel bir temele oturtulmuştur.

Sonuç Raporu'nda öncelikle projenin amacı, gerekçesi ve hedef kitlesi detaylı olarak açıklanmıştır. Raporun en önemli bölümlerinden biri araştırmanın gerekçesi olan anket çalışmasının analizidir. Çalışmanın gerekçesini oluşturan anket çalışması, okul dışı öğrenme ortamlarının kullanımına yönelik öğretmenlere yöneltilen soruları ve

*bu sorulara verilen cevapları içermektedir. Anketler yapılan çalışmaya dair somut veriler ortaya konmasına yardımcı olmuştur. Raporun devamında araştırma yöntemine yer verilmiş ve yapılan çalışmanın hangi yöntemlerle yürütüldüğü detaylı olarak anlatılmış ve ardından proje takvimine yer verilmiştir.*

*Çalışma süresince tespit edilen ve "Öğretmenler İçin Ankara Rehberi" başlıklı yayında yer alan mekânların listesi ve bu mekânların kazanımlarla ilişkisini ortaya koyan kazanım-mekân tabloları da detaylı olarak çalışmada yer bulmuştur.*

*Okul dışı öğrenme ortamlarının kullanımındaki karmaşık algıyı azaltması beklenen "On Adımda Gezi" başlıklı gezi planı projenin önemli sonuçlarından biri olarak kabul edilebilir. Öneriler bölümünde ise, okul dışı öğrenme ortamlarının verimli kullanımına yönelik görüşlere yer verilmiş ve rapor sonlandırılmıştır.*

*Proje sonucunda elde edilen verilerin okul dışı öğrenme ortamlarının kullanımına yönelik farkındalığın artırılmasına katkı sağlaması, bu alanda yapılacak yeni çalışmalara kaynak ve örnek teşkil etmesi beklenmektedir.*

*Projenin hem hazırlık aşamasında, hem de yürütülmesi sırasında bizden değerli fikirlerini esirgemeyen Proje Danışmanı Prof. Dr. Vedat ÖZSOY'a, proje gerekçesinin hazırlanmasında ve verilerin değerlendirilmesinde büyük emeği geçen Müze Eğitimsi Dr. Rukiye DİLLİ'ye, mekânlara ait çok sayıda veri ve görseli bizimle paylaşan proje ortağı Ankara İl Kültür ve Turizm Müdürlüğü'ne, yapılan saha incelemelerinde ve kazanım-mekân tablolarının ortaya çıkmasında emeği geçen branş öğretmenlerimize, projenin yürütülmesi süresince işbirliği içinde bulunduğumuz müze yöneticilerine ve projenin tüm finansman yükünü üstlenen Ankara Kalkınma Ajansına teşekkürü bir borç biliriz.*

**Proje Ekibi**

## 1. Projenin Amacı

### a. Genel Amacı:

Ankara ilinde yer alan doğal, tarihî ve kültürel mekânlar ile bilim merkezlerinin ortaokul ders müfredatıyla ilişkilendirilerek üretilecek araştırma yayınları yoluyla Ankara'da görevli ortaokul öğretmenleri tarafından bu mekânların okul dışı öğrenme ortamı olarak kullanılması sonucu Ankara'nın doğal, tarihî ve kültürel varlıklarının gelecek nesiller tarafından tanınmasının ve bu varlıkların çevresel değerlerinin gözetilmesinin sağlanmasıdır.

### b. Özel Amaçları:

1. Ankara ilinde yer alan doğal, tarihî ve kültürel mekânlar ile bilim merkezlerinin Ankara ilinde görev yapan ortaokul öğretmenleri tarafından tanınırlığının artırılması,
2. Ankara ilinde görev yapan ortaokul öğretmenlerinin, Ankara'nın doğal, tarihî ve kültürel mekânları ile bilim merkezlerini okul dışı öğrenme ortamı olarak kullanmaları konusunda bilinçlendirilmesi,
3. Ankara ilinde yer alan doğal, tarihî ve kültürel mekânlar ile bilim merkezlerinde yapılan eğitici etkinlikler ve bu etkinliklerin hitap ettiği yaş grubu konusunda öğretmenlerin bilgilendirilmesi,
4. Ankara ilinde yer alan doğal, tarihî ve kültürel mekânlar ile bilim merkezlerinin ortaokul Türkçe, matematik, sosyal bilgiler, fen bilimleri, din kültürü ve ahlak bilgisi ile görsel sanatlar dersleri müfredat kazanımları ile ilişkilendirilerek elde edilecek araştırma yayını yoluyla bu mekânların 10-13 yaş grubu öğrencileri tarafından okul dışı öğrenme ortamları olarak da kullanılması,
5. Ankara'nın doğal, tarihî ve kültürel mekânları ile bilim merkezlerinin okul dışı öğrenme ortamı olarak kullanılması sonucu, ortaokul öğretmenleri ve 10-13 yaş grubu öğrencilerinde Ankara'nın doğal, tarihî ve kültürel varlıkları konusunda farkındalığın artırılmasıdır.

## 2. Projenin Hedef Kitlesi

Projenin öncelikli hedef kitlesi, Ankara ili merkez ve çevre ilçelerinde bulunan orta-okullarda görevli 9463 kişilik (2015 Ankara Millî Eğitim Müdürlüğü verilerine göre), Türkçe, matematik, sosyal bilgiler, fen bilimleri, din kültürü ve ahlak bilgisi ile görsel sanatlar öğretmenleridir.

## 3. Projenin Gereçesi

Okul dışı ortam olarak; sanat ve kültürel etkinlikleri, müzeleri, kütüphaneleri, tarihi siteler ve evleri, spor tesislerini vb. saymak mümkündür. Bu tür ortamlar, toplumun tarihi, kültürel, doğal vb. değerlerinin toplandığı, korunduğu ve eğitsel amaçlarla sergilendiği mekânlar olup, eğitimde etkin olarak kullanılması gereken en önemli araçlardır. Özellikle ülkemizde geçmiş uygarlıklara ait pek çok mekânın, kalıntısının bulunduğu ve neredeyse her şehrimizde en az iki ve üzeri müzenin, camilerin, hamamların antik tiyatroların vb. olduğunu varsaydığımızda oldukça zengin bir kültür varlığına sahip olduğumuz sonucuna ulaşabiliriz.

Mercin ve Alakuş'a göre (2005) okul dışı eğitim ortamlarında yapılan eğitim, öğrencilere birçok avantajlar sağlamaktadır. Bunları şu şekilde sıralamak mümkündür:

- Müzeler, yaratıcılığı teşvik eder.
- Yaparak-yaşayarak öğrenmeyi sağlar.
- Aktif öğrenmeyi sağlar.
- Eserlerin öğrenciler tarafından daha yakından incelenmesini, varsa kopyalarına dokunulmasını ve doğal olarak daha heyecanlı ve güdüleyici bir eğitim ortamının oluşmasını sağlar.
- Öğrenmeyi daha eğlenceli hale getirir.
- Geçmiş ile gelecek arasında köprü kurar.
- Sınırlı bir eğitimi değil yaşam boyu öğrenmeyi sağlar.
- Doğal bir öğrenme atmosferi oluşturması sayesinde öğrencilerin daha özgür ve kendilerini rahat ifade edebilecekleri bir ortam oluşmasına katkıda bulunur.
- Geçmiş kültürlerle ve doğaya değer verilmesini sağlar.
- Müzede sanat eğitimi, farklı uygarlıkların eserlerine saygıyı arttırarak kültürler arası karşılıklı anlayışı geliştirir.
- Doğru tarih bilinci edindirir.

Bu bilinç ile hareket eden öğretmenler doğal olarak gelişen ve değişen toplum ile “yaşam boyu öğrenme” anlayışı karşısında, artık, dersi anlatmanın, sevdirmenin ötesinde yeni sunum tekniklerinin ihtiyacı doğrultusunda okul dışı öğrenme ortamlarını kullanmış olur (Özsoy, 2002). Durağan mekân anlayışından, yeni anlatım yöntemlerinin kullanıldığı yaşayan çağdaş müzecilik anlayışına doğru bir geçişte yaşanmış olur (Şar ve Sağkol, 2013). Aynı zamanda okul dışı ortam olarak öğrencilerle ilgili mekânlara yapılan ziyaretlerde, öğrenme güçlüğünün üstesinden gelinmesinde ve yeteneklerin geliştirilmesinde gerçek dünya ile iç içe bir öğrenme fırsatı yaratılmış olur. Bu tür gezilerin doğa sevgisi, koruma kültürü ve bilinci oluşturmada pek çok yararları olduğu gibi, müzelerde sergilenen koleksiyonlar yoluyla öğrencilerin geçmişin nasıl yorumladığını görmeleri sağlanarak geçmiş ve tarih disiplini hakkında eleştirel düşünme becerilerinin gelişmesine katkıda bulunulur (Marcus, 2007: 105).

Okul dışı öğrenme ortamını kullanan öğretmen böylelikle öğrencilerin bedensel, psiko-motor, sosyal-duygusal, zihinsel ve dil gelişimlerinin büyük ölçüde geliştiğini, sağlıklı etkileşim ortamı kurulduğunda çocukların daha hızlı ve başarılı bir gelişim gösterdiğini düşünmektedir. Ders Öğretim Programlarında yer alan konuların öğretiminde seçilen yöntem ve teknikler ile oluşturulan alternatif öğrenme ortamları da öğrencilerin düşünme becerilerinin geliştirilmesinde etkili olabilmektedir. Bu anlamda, öğrencilerin kendilerini rahat hissedebilecekleri, derinlemesine sorgulama yapabilecekleri farklı öğrenme ortamlarının hazırlanmasının önemi göz ardı edilmemelidir.

Okul dışı öğrenme etkinlikleri ile ilgili bilimsel araştırmalara son yıllarda ağırlık verildiği ve bu araştırmaların, çocukların gezilere ilişkin tutumlarına, gezi ve gözlem yönteminin etkililiğine ya da gezi anılarına yönelik olduğu söylenebilir. Bonnie Pittman-Gelles’in Seattle Güzel Sanatlar Müzesinde yaptığı bir araştırmaya göre insanlar, 48 saat sonra okuduklarının %10’unu, duyduklarının %20’sini, gördüklerinin %30’unu ve yaptıklarının %90’ını hatırlayabilmektedirler (Sternberg, 1989:155). Bu araştırma, müze ve tarihî mekânlarla öğretimin etkililiğini göstermesi açısından önemlidir. Balling ve Falk (1980), gerçekleştirdikleri bir araştırmada öğrencilerin, bildikleri, tanıdık mekânlarda, tanıdık olmayanlara göre daha çabuk öğrendiklerini göstermişlerdir. Müze alan gezilerine ilişkin ziyaretçilerin anıları üzerine de bir hayli çalışma yapılmıştır. Bu araştırmaların amacı, müze gezilerinin yaşam boyu etkisini değerlendirmeye yöneliktir. Yapılan araştırmalar, bu tip alan gezilerine katılmış

kimselerin geçen yıllara rağmen geziye ilişkin “berrak anılara” sahip olduğunu göstermiştir. Bu canlı anılar, bu tür yaşantıların potansiyel eğitim değerini göstermektedir. John H. Falk, kolej ve ilköğretim öğrencileri üzerinde yaptığı bir araştırmada “Yıllar önce bir müzeye düzenledikleri alan gezisinden ne anımsadıklarını” sormuş ve yaşları ne olursa olsun deneklerin %95’inin gördüklerini, yaptıklarını ve kimlerle olduklarını hatırladıkları görülmüştür. Ayrıca deneklerin anımsadıkları ayrıntıların %70’inin programın içeriği ya da gördükleri sergi ile ilgili olduğu sonucuna varılmıştır.

Onur’a (2012) göre son yıllarda yapılan araştırmalar neticesinde, doğal, tarihi ve kültürel mekânların kullanımı çocukların nesnelere öğrenmesini içeren “eğitim”den, her yaşta bireyin kendi yararı için kullanabileceği “öğrenme”ye doğru gelişmiştir. Önemli öğrenme kuramları; davranışçı yaklaşım, bilişsel-gelişimsel yaklaşım, keşifçi öğrenme, çoklu zekâ kuramı, toplumsal biliş yaklaşımı ve yapılandırmacı yaklaşımının doğal, tarihi ve kültürel mekânlarda gerçekleştirilen öğrenmeyi destekledikleri görülmektedir. Howard Gardner informal çevrelerin çocukların çoklu yollarla kolayca öğrenebildiklerini, Piaget aktif katılım ve somut deneyim aracılığıyla en iyi öğrenmenin okul dışı ortamlarda gerçekleştiğini savunur. Kolb’un öğrenme kuramına göre ise; öğrencinin sadece ziyaretin sonucu olarak kazandığı bilginin değil, ziyareti sırasında bir şeyler yaşama ve öğrenme yollarının da önemli olduğu bir süreçten bahseder.

Öğretmen, okul dışı öğrenme ortamının yapısını iyi anlamalıdır. Okul dışı öğrenme sınıftan farklı olup, her iki ortam birbirinin tamamlayıcısıdır. Okulda öğrenme genellikle sözlü iletişimle ve laboratuvar ortamlarında olmaktadır. Okul dışı mekânlarda ise öğrenme nesnelere, görsel, dokunsal ve işitsel kaynaklar yoluyla olmakta, böylece öğrenme sürecinin temelde gereksinim duyduğu yaşayarak öğrenme daha kolay gerçekleştirilebilmektedir. Bu ortamlarda öğrenciler aslında “gerçek şeylerle” sarılmıştır. Resmî ve sıkıcı olmayan (informal) öğrenme ortamları öğrencilerin resmî (formal) öğrenme ortamlarına göre kendilerini daha rahat hissettikleri ortamlardır. Bu ortamlar, geleneksel öğrenme ortamlarında bulunmayan farklı öğrenme olanaklarını sağlayabilmekte ve okulda elde edilen bilgiye yeni bir boyut katabilmektedir. Projemiz sonucunda hazırlanmış olan Okulum Ankara: Öğretmenler İçin Ankara Rehberi adlı kitabın ve Araştırma Sonuç Raporunun Ankara ilinde görevli ortaokul öğretmenleri tarafından, bu mekânların okul dışı öğrenme ortamı olarak yaygın bir şekilde kullanılmasını sağlayacağı düşünülmektedir. Özellikle rehber kitap, Anka-

ra'nın doğal, tarihî ve kültürel varlıklarının okullardaki öğrencilerin yanı sıra, gelecek nesiller tarafından tanınması ve bu varlıkların çevresel değerlerinin gözetilmesinin sağlanması için önemli bir katkı olacaktır. Proje sırasında yapılan incelemeler, Ankara'da yer alan tarihî mekânların, müzelerin ve bilim merkezlerinin sayısı ve çeşitliliğinin, bu mekânların okul dışı öğrenme ortamı olarak kullanılabilir zenginlikte olduğu sonucunu vermiştir. Bu ortamlar, toplumun tarihî, kültürel, bilimsel ve doğal değerlerinin toplandığı, korunduğu mekânlar olup, eğitimde etkin olarak kullanılması gereken en önemli alanların başında gelmektedir.

Projenin çıktısı olan rehberin ilk uygulama sonuçları izlenecektir. Öngörülen odur ki, ortaokul öğretmenlerinin rehberde yer alan mekânları kullanımı daha etkin hale gelecek, ortaya çıkacak hareketlilik yoluyla, öğretmenlerin ve öğrencilerinin Ankara'yı daha iyi tanınması, Ankara'ya ait değerleri ve çeşitliliği keşfetmesi, tarih ve kültür bilincinin artması sağlanacaktır. Bunlara ek olarak Ankara'nın sahip olduğu tarihî ve kültürel mekânlar ile doğal güzelliklerin ülkemizin turizm potansiyeline olan katkılarının farkına varılacaktır.

Yenimahalle İlçe Millî Eğitim Müdürlüğü olarak, Ankara'da yer alan bu mekânların yeteri kadar tanınmadığı ve kullanımı konusunda bir planlama olmadığı yönündeki gözlemlerimiz bizi rahatsız etmiştir. Bu sorunu gerek bilimsel bir yolla araştırmak gerekse hazırlanacak rehberde veri sağlamak amacıyla bir anket çalışması gerçekleştirilmiştir.

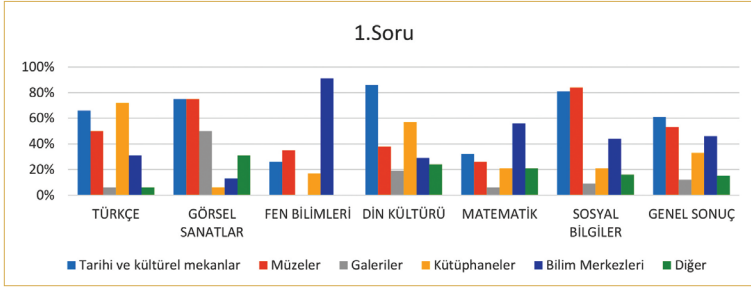
Anket Ankara'nın; Altındağ, Çankaya, Etimesgut, Keçiören, Mamak, Pirsaklar, Sincan ve Yenimahalle ilçelerinde görev yapan Fen Bilimleri, Türkçe, Matematik, Görsel Sanatlar, Sosyal Bilgiler, Din Kültürü ve Ahlâk Bilgisi branşına mensup 9463 (2015 yılı verilerine göre) öğretmeni temsil eden ve yaklaşık % 2'lik orana karşılık gelen 184 öğretmenin katılımıyla gerçekleştirilmiştir. Ankette sağlıklı verilere ulaşmak için 2'li ve 3'lü Likert tipi ölçek kullanılmıştır.



**Tablo 1.** Öğretmenlerin “Okul dışı öğrenme ortamı olarak eğitim ve öğretimi desteklemek için hangi yerleri kullanırsınız?” sorusuna verdikleri cevaplar.

1.Soru	Tarihi ve kültürel mekânlar	Müzeler	Galeriler	Kütüphaneler	Bilim Merkezleri	Diğer
TÜRKÇE	66%	50%	6%	72%	31%	6%
GÖRSEL SANATLAR	75%	75%	50%	6%	13%	31%
FEN BİLİMLERİ	26%	35%	0%	17%	91%	0%
DİN K. ve A. B.	86%	38%	19%	57%	29%	24%
MATEMATİK	32%	26%	6%	21%	56%	21%
SOSYAL BİLGİLER	81%	84%	9%	21%	44%	16%
GENEL SONUÇ	61%	53%	12%	33%	46%	15%

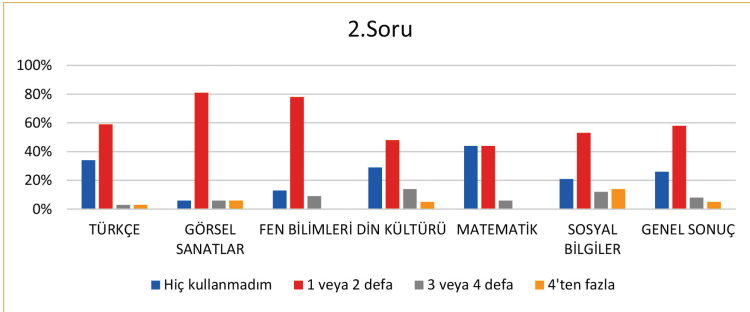
**Grafik 1.** Öğretmenlerin okul dışı öğrenme ortamı olarak eğitim ve öğretimi desteklemek için kullandıkları yerlerin %'lik dağılımı.



**Tablo 2.** Bir eğitim öğretim yılı içerisinde öğrencilerinizle kaç defa okul dışı öğrenme ortamı (sanat ve kültürel etkinlikler, müzeler, kütüphaneler vb.) kullanıyorsunuz? sorusuna

2.Soru	Hiç kullanmadım	1 veya 2 defa	3 veya 4 defa	4'ten fazla
TÜRKÇE	34%	59%	3%	3%
GÖRSEL SANATLAR	6%	81%	6%	6%
FEN BİLİMLERİ	13%	78%	9%	0%
DİN K. ve A. B.	29%	48%	14%	5%
MATEMATİK	44%	44%	6%	0%
SOSYAL BİLGİLER	21%	53%	12%	14%
GENEL SONUÇ	26%	58%	8%	5%

**Grafik 2.** Bir eğitim öğretim yılı içerisinde öğrencilerinizle kaç defa okul dışı öğrenme ortamı (sanat ve kültürel etkinlikler, müzeler, kütüphaneler vb.) kullanıyorsunuz? Sorusunun %'lik dağılımı.

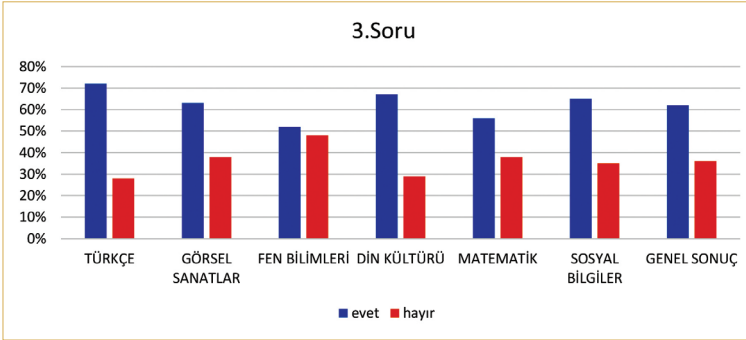


“Bir eğitim öğretim yılı içerisinde öğrencilerinizle kaç defa okul dışı öğrenme ortamı ( sanat ve kültürel etkinlikler, müzeler, kütüphaneler vb.) kullanıyorsunuz?” sorusuna matematik öğretmenlerinin %44 oranındaki cevapları ile okul dışı öğrenme ortamlarını hiç kullanmadıkları, diğer alan öğretmenlerinin okul dışı öğrenme ortamları en fazla 1 veya 2 defa kullandıkları, görsel sanatlar öğretmenlerinin %81, fen bilgisi öğretmenleri % 78, Türkçe öğretmenlerinin % 59 ile bu tür mekânları kullandığını görmekteyiz.

**Tablo 3.** Ankara’da okul dışı ortam olarak gezilecek çok fazla yerin olduğunu ya da gezilecek alanları tanıdığınızı düşünüyor musunuz?” sorusuna.

3.Soru	Evet	Hayır
TÜRKÇE	72%	28%
GÖRSEL SANATLAR	63%	38%
FEN BİLİMLERİ	52%	48%
DİN K. ve A. B.	67%	29%
MATEMATİK	56%	38%
SOSYAL BİLGİLER	65%	35%
GENEL SONUÇ	62%	36%

**Grafik 3.** Ankara’da okul dışı ortam olarak gezilecek çok fazla yerin olduğunu ya da gezilecek alanları tanıdığınızı düşünüyor musunuz?” sorusunun %’lik dağılımı.

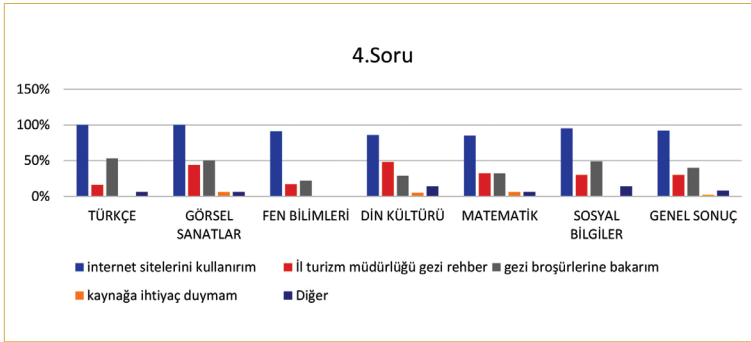


“Ankara’da okul dışı ortam olarak gezilecek çok fazla yerin olduğunu ya da gezilecek alanları tanıdığınızı düşünüyor musunuz?” sorusuna genel toplamda % 62 oranı ile öğretmenlerimizin Ankara’da okul dışı ortam olarak gezilecek çok fazla yer olmadığını düşünmektedirler. Bu durum öğretmenlerin yarısından fazlasının yaşadıkları çevredeki kültürel varlıkların ve çeşitliliğin farkında olmadıkları anlaşılmaktadır.

**Tablo 4.** “Öğrencilerinizle yapacağınız geziler öncesinde herhangi bir kaynaktan ziyaret edeceğiniz yer ile ilgili nasıl bilgi edirsiniz?” sorusuna

4.Soru	İnternet sitelerini kullanırım	İl turizm müdürlüğü gezi rehber	Gezi broşürlerine bakarım	Kaynağa ihtiyaç duymam	Diğer
TÜRKÇE	100%	16%	53%	0%	6%
GÖRSEL SANATLAR	100%	44%	50%	6%	6%
FEN BİLİMLERİ	91%	17%	22%	0%	0%
DİN K. ve A. B.	86%	48%	29%	5%	14%
MATEMATİK	85%	32%	32%	6%	6%
SOSYAL BİLGİLER	95%	30%	49%	0%	14%
GENEL SONUÇ	92%	30%	40%	2%	8%

**Grafik 4.** “Öğrencilerinizle yapacağınız geziler öncesinde herhangi bir kaynaktan ziyaret edeceğiniz yer ile ilgili nasıl bilgi edirsiniz?” sorusunun %'lik dağılımı.

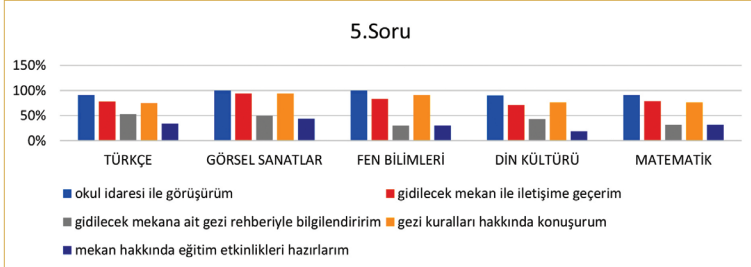


“Öğrencilerinizle yapacağınız geziler öncesinde herhangi bir kaynaktan ziyaret edeceğiniz yer ile ilgili nasıl bilgi ediniz?” sorusuna genel toplamda öğretmenlerimiz % 92 oranında internet, % 40 oranında gezi broşürlerini, % 30 oranında il turizm müdürlüğü gezi rehberini kullandıklarını ifade etmişlerdir.

**Tablo 5.** “Öğrencilerinizle yaptığınız geziler öncesinde hangi ön hazırlıkları yaparsınız?” sorusuna

5.Soru	Okul idaresi ile görüşürüm	Gidilecek mekân ile iletişime geçerim	Gidilecek mekâna ait gezi rehberiyle bilgilendiririm	Gezi kuralları hakkında konuşurum	Mekân hakkında eğitim etkinlikleri hazırlarım
TÜRKÇE	91%	78%	53%	75%	34%
GÖRSEL SANATLAR	100%	94%	50%	94%	44%
FEN BİLİMLERİ	100%	83%	30%	91%	30%
DİN K. ve A. B.	90%	71%	43%	76%	19%
MATEMATİK	91%	79%	32%	76%	32%

**Grafik 5.** “Öğrencilerinizle yaptığınız geziler öncesinde hangi ön hazırlıkları yaparsınız?” sorusunun %'lik dağılımı

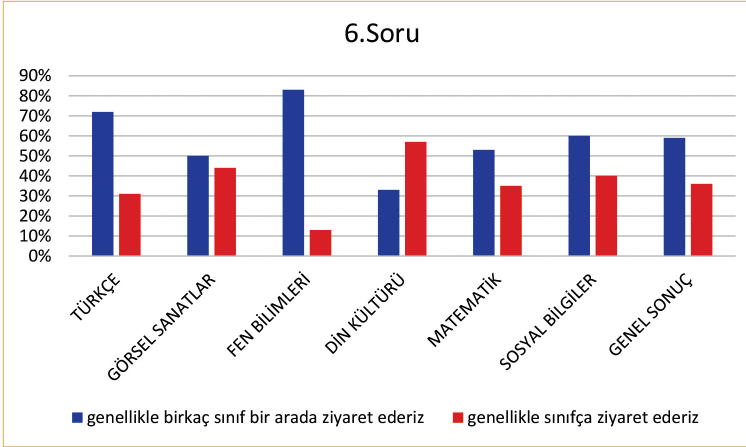


“Öğrencilerinizle yaptığınız geziler öncesinde hangi ön hazırlıkları yaparsınız?” sorusuna % 94 okul idaresi ile görüştükleri, % 88 gezi kuralları hakkında öğrencilerle konuştukları, % 44 ünün gidilecek mekâna ait gezi rehberi ya da broşür kullandıkları, %82 sinin gidilecek mekân ile görüştükleri, fakat sadece % 33 gezdikleri yer ile ilgili eğitim etkinlikleri hazırladıkları sonucu çıkmıştır.

**Tablo 6.** Ankara’da yer alan doğal, tarihi ve kültürel mekânlar ile bilim merkezlerini sınıfça mı yoksa birkaç sınıf bir arada mı ziyaret edersiniz?” sorusuna

6. Soru	Genellikle birkaç sınıf bir arada ziyaret ederiz.	Genellikle sınıfça ziyaret ederiz.
TÜRKÇE	72%	31%
GÖRSEL SANATLAR	50%	44%
FEN BİLİMLERİ	83%	13%
DİN K. ve A. B.	33%	57%
MATEMATİK	53%	35%
SOSYAL BİLGİLER	60%	40%
GENEL SONUÇ	59%	36%

**Grafik 6.** Ankara’da yer alan doğal, tarihi ve kültürel mekânlar ile bilim merkezlerini sınıfça mı yoksa birkaç sınıf bir arada mı ziyaret edersiniz?” sorusunun %’lik dağılımı

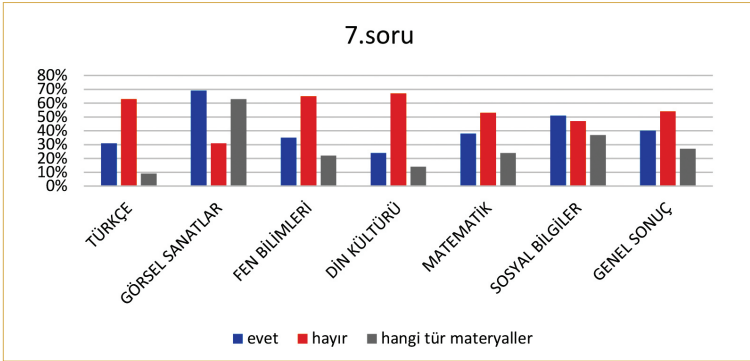


“Ankara’da yer alan doğal, tarihi ve kültürel mekânlar ile bilim merkezlerini birkaç sınıf bir arada ya da tüm okul birlikte mi ziyaret edersiniz?” sorusuna öğretmenler % 59 ‘u birkaç sınıf bir arada ziyaret ettikleri anlaşılmıştır. Bu durum etkili ve eğitici bir gezi için oldukça olumsuz bir durumdur.

**Tablo 7.** “Öğrencilerinizle birlikte yaptığınız okul dışı öğrenme ortamlarına özgü yararlanabileceğiniz eğitim etkinlikleri ya da materyalleri (rehber, kitapçık vb. ) ile karşılaştınız mı?” sorusuna

7. Soru	Evet	Hayır	Hangi tür materyallerle karşılaştınız
TÜRKÇE	31%	63%	9%
GÖRSEL SANATLAR	69%	31%	63%
FEN BİLİMLERİ	35%	65%	22%
DİN K. ve A. B.	24%	67%	14%
MATEMATİK	38%	53%	24%
SOSYAL BİLGİLER	51%	47%	37%
GENEL SONUÇ	40%	54%	27%

**Grafik 7.** “Öğrencilerinizle birlikte yaptığınız okul dışı öğrenme ortamlarına özgü yararlanabileceğiniz eğitim etkinlikleri ya da materyalleri ile karşılaştınız mı?” sorusuna

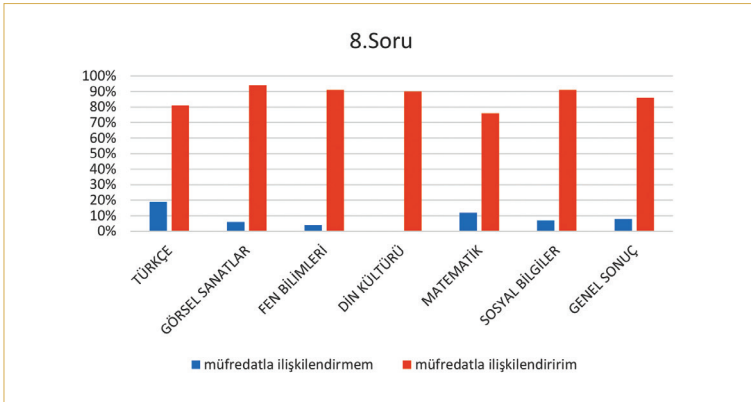


“Öğrencilerinizle birlikte yaptığınız okul dışı öğrenme ortamlarına özgü yararlanabileceğiniz eğitim etkinlikleri ya da materyalleri (rehber, kitapçık vb. ) ile karşılaştınız mı?” sorusuna % 54’ü “hayır” cevabını vermiştir. %46’ı “evet” cevabı veren öğretmenlerin genellikle karşılaştıkları materyaller müze broşürleri, tanıtıcı kitapçıklar, çalışma yapılarıdır.

**Tablo 8.** “Öğrencilerinizle birlikte yaptığınız okul dışı öğrenme ortamlarını branşınıza ait ders eğitim programı kazanımlarıyla nasıl ilişkilendirirsiniz?” sorusuna

8. Soru	Müfredatla İlişkilendirmem	Müfredatla İlişkilendiririm
TÜRKÇE	19%	81%
GÖRSEL SANATLAR	6%	94%
FEN BİLİMLERİ	4%	91%
DİN K. ve A. B.	0%	90%
MATEMATİK	12%	76%
SOSYAL BİLGİLER	7%	91%
GENEL SONUÇ	8%	86%

**Grafik 8.** “Öğrencilerinizle birlikte yaptığınız okul dışı öğrenme ortamlarını branşınıza ait ders eğitim programı kazanımlarıyla nasıl ilişkilendirirsiniz?” sorusunun %'lik dağılımı



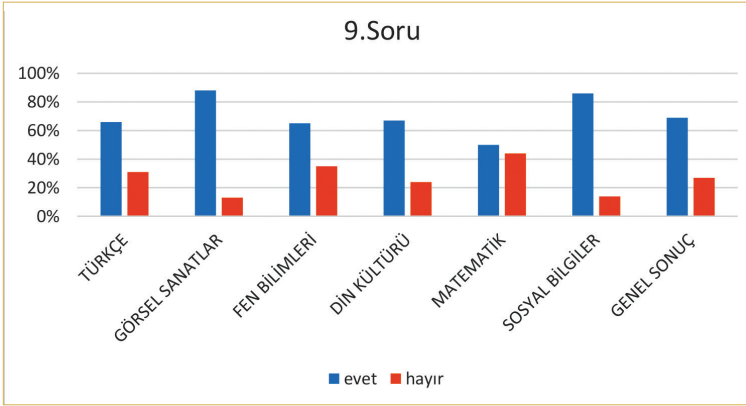
“Öğrencilerinizle birlikte yaptığınız okul dışı öğrenme ortamlarını branşınıza ait ders eğitim programı kazanımlarıyla nasıl ilişkilendirir siz?” sorusuna genel toplamda öğretmenlerimizin % 86’sı müfredatla ilişkilendiririm cevabı vermiştir.



**Tablo 9.** “Ankara’da yer alan doğal, tarihi ve kültürel mekânlar ile bilim merkezlerinin okul dışı öğrenme ortamlarında yer alan materyal ya da eserlerin hangi yaş gruplarına hitap ettiği ya da hangi dersle nasıl ilişkilendirilebileceği ile ilgili bilginiz var mı?” sorusuna

9.soru	Evet	Hayır
TÜRKÇE	66%	31%
GÖRSEL SANATLAR	88%	13%
FEN BİLİMLERİ	65%	35%
DİN K. ve A. B.	67%	24%
MATEMATİK	50%	44%
SOSYAL BİLGİLER	86%	14%
GENEL SONUÇ	69%	27%

**Grafik 9.** “Ankara’da yer alan doğal, tarihi ve kültürel mekânlar ile bilim merkezlerinin okul dışı öğrenme ortamlarında yer alan materyal ya da eserlerin hangi yaş gruplarına hitap ettiği ya da hangi dersle nasıl ilişkilendirilebileceği ile ilgili bilginiz var mı?” sorusunun %’lik dağılımı



“Ankara’da yer alan doğal, tarihi ve kültürel mekânlar ile bilim merkezlerinin okul dışı öğrenme ortamlarında yer alan materyal ya da eserlerin hangi yaş gruplarına hitap ettiği ya da hangi dersle nasıl ilişkilendirilebileceği ile ilgili bilginiz var mı?” sorusuna genel toplamda %69’u “evet” cevabını vermiştir. Görsel sanatlar öğretmen-

leri ile sosyal bilgiler öğretmenlerinin %80 üzerinde okul dışı ortamları yaş gruplarına göre tanırken; en az matematik, fen bilgisi, Türkçe ve din kültürü öğretmenlerini bu ortamlar hakkında daha az bilgiye sahibi oldukları anlaşılmıştır.

Anketlerin analizi sonucunda;

- a. Öğretmenlerin Ankara'daki tarihi, kültürel mekânlar, müzeler ve bilim merkezleri konusunda yeterli bilgiye sahip olmadıkları,
- b. Bu alanları okul dışı öğrenme ortamı olarak yıl içinde en fazla 1 veya 2 defa kullandıkları; bunun nedenlerinin başında imkânlarının yetersizliği, sınıfların kalabalık oluşu, bilgi eksikliğinin geldiği,
- c. Bu mekânlar hakkında bilgi edinmek amacıyla öncelikli kaynağın internet olduğu, bunun dışında kendilerini yönlendirecek ya da bilgilendirecek materyal çeşitliliğinin azlığı,
- d. Gezi düzenlenecek mekânlarla eğitim müfredatının ilişkilendirilmeye çalışıldığı, ancak bu konuda ne okullarda ne de müzelerde bunu sağlayacak türde bir kaynakla karşılaşmadıkları,
- e. Bu alanda kendilerini geliştirirlerse ya da yardımcı bir kaynak olursa öğrencilerine daha yararlı olabilecekleri,
- f. Öğretme yöntemlerini çeşitlenmesi ile öğrencilerin motivasyonlarını artıracakları, sosyalleşecekleri, ülkelerini ve çevrelerinde yer alan kültürel varlıkları daha iyi anlayabilecekleri,
- g. Okul dışı öğrenme ortamlarının vazgeçilmez olduğunu fark eden ve gerekliliğini önemseyen öğretmenlerimizin uygulamada eksik kalmaları nedeni ile kendilerine rehber olacak bir kaynağa ihtiyaç duydukları gibi sonuçlara ulaşılmıştır.

Anketlerin analizinden ortaya çıkan sonuç öngörülerimizi doğrulamış ve bu alanda öğretmenlerin istekli olduğu ancak kaynağa erişemedikleri görülmüştür. Projemiz öğretmenlerin bu alandaki ihtiyacını karşılarken, sonuç olarak Ankara'nın turizmdeki hareketliliğine de katkı sağlayacaktır.

## 4. Araştırmanın Yöntemi

Projeye kaynaklık eden ve projenin temel gerekçesini oluşturan araştırmada veri toplama aracı olarak, alan uzmanları tarafından geliştirilmiş ve üç bölümden oluşan anket kullanılmıştır.

Anketin birinci bölümünde; ikili, çoklu likert tipi ve açık uçlu sorulardan meydana gelmiş; öğretmenlerin müze eğitimi konusunda fikirlerini öğrenmek amacı ile hazırlanmış maddeler yer almıştır.

İkinci bölümde okul dışı öğrenme ortamı olarak doğal, tarihi ve kültürel mekânlar ile bilim merkezlerinin kullanımı ile ilgili sorular yer almıştır.

Üçüncü bölümde ise; okul dışı öğrenme ortamlarının yetersiz kullanılmasının nedenleri neler olabilir? sorusuna cevap aranmış ve ilgili maddelere yer verilmiştir.

Araştırmada veri toplama işlemi 2015 yılında tamamlanmış olup, anketin saha uygulaması Yenimahalle İlçe Millî Eğitim Müdürlüğü uzmanları tarafından birebir görüşme yoluyla gerçekleştirilmiştir. Araştırmada toplanan verilerin analizleri Spss ve Excel programları kullanılarak yapılmış, bulgular tablolar ve grafiklerle gösterilmiştir. Projenin hazırlanmasından ve Ankara Kalkınma Ajansının Doğrudan Faaliyet Desteği kapsamına alınmasının ardından, gerekçeyi oluşturan sonuçlardan yola çıkılarak, Ankara ilinde yer alan doğal, tarihi ve kültürel mekânlar ile bilim merkezlerinin kullanımının araştırılmasına yönelik çalışma başlatılmıştır.

Program geliştirme uzmanınca, proje çerçevesinde belirtilen branşlara ait öğretim programları taranmış; halihazırda kullanılan programlar ve yenilenecek kademeli olarak kullanılacak programların envanteri çıkarılmış, ilgili branş öğretmenlerinin kullanımına sunulmuştur.

Branş öğretmenleri Proje Danışmanı Prof. Dr. Vedat Özsoy rehberliğinde öğretim programlarının nasıl kullanılacağı, saha incelemelerinde dikkat edilmesi gereken hususlar konusunda eğitim semineri almıştır.

Öğretim programlarının ve kazanımların branş öğretmenlerince incelenmesinin ardından Ankara'da yer alan doğal, tarihi ve kültürel mekânların literatür taraması ve saha incelemesi yoluyla tespiti yapılmıştır. Yapılan çalışmalarda proje ortağı olan Ankara İl Kültür ve Turizm Müdürlüğüne ait yayınlar ve görsel arşiv taranmıştır. Ayrıca Ankara İl Kültür ve Turizm Müdürlüğü'nün ortak olduğu projelere ait çıktılar da taranmıştır.

Tespit edilen mekân listeleri branşlara ait öğretim programlarıyla karşılaştırılarak kazanım-mekân ilişkisi ortaya konulmuştur. Bunun sonucunda Kazanım-Mekân Tabloları ortaya çıkmıştır.

Ortaya çıkan tabloların etkin olarak kullanılabilmesi için müze eğitimi uzmanı Dr. Rukiye Dillî'nin belirlediği etkinlik örnekleri içeriğe dahil edilmiştir.

Ortaya çıkan verilerin derlenmesi ve yayın içeriklerinin hazırlanması aşamasına geçilmiştir. Kazanım-Mekân Tabloları ve envanteri çıkarılan mekânlara ait bilgi ve görseller Öğretmen Rehber Kitabı ve Araştırma Sonuç Yayınının içeriği oluşturularak basıma hazır hale getirilmiştir.

## 5. Proje Takvimi

	FAALİYET	KATILIMCI	TARİH
1	Sözleşme imzalanması	Ankara Kalkınma Ajansı- Yenimahalle İlçe Milli Eğitim Müdürlüğü	20.01.2016
2	Proje Açış Toplantısı	Ankara Kalkınma Ajansı- Yenimahalle İlçe Milli Eğitim Müdürlüğü-Ankara İl Kültür ve Turizm Müdürlüğü	10.02.2016
3	Program geliştirme uzmanı tarafından öğretim program- larının tespiti ve incelenmesi	Program Geliştirme Uzmanı	11.02.2016
4	Öğretim Programları ve Saha İncelemesi Hakkında Seminer	Proje Danışmanı-Proje Ekibi	16.02.2016
5	Okul dışı öğrenme ortamları ve bu ortamlarda yapılan eğitici etkinliklerin tespiti	Proje Ekibinde yer alan branş öğretmenleri	16.02.2016 19. 02.2016
6	Değerlendirme Toplantısı	Proje Danışmanı-Proje Ekibi	19.02.2016
7	Okul dışı öğrenme ortamlarının saha incelemesi yoluyla tespiti	Proje Ekibinde yer alan branş öğretmenleri	26.02.2016
8	Saha incelemesi değerlendirme toplantısı	Proje Danışmanı-Proje Ekibi	26.02.2016
9	Okul dışı öğrenme ortamlarına ait görsellerin ve metinlerin temini ve hazırlanması	Proje Ekibi-Ankara İl Kültür ve Turizm Müdürlüğü	29.02.2016
10	Öğretmen Rehber Kitabı ve Araştırma Sonuç Raporu içeriğinin hazırlanması	Proje Danışmanı-Proje Ekibi	29.02.2016 14.03.2016
11	Değerlendirme Toplantısı	Proje Danışmanı-Proje Ekibi	14.03.2016
12	Öğretmen Rehber Kitabının ve Araştırma Sonuç Raporunun Tasarımı	Proje Danışmanı, Proje Ekibi, Tasarımcı Firma Temsilcisi	15.03.2016 28.03.2016
13	Öğretmen Rehber Kitabı ve Araştırma Sonuç Raporunun Basımı	Proje Ekibi-Matbaa Firması Temsilcisi	29.03.2016 08.04.2016
14	Kapanış Toplantısı ve Panel Hazırlıkları	Proje Ekibi	08.04.2016 20.04.2016
15	Kapanış toplantısı ve panel	Yenimahalle İlçe Milli Eğitim Müdürlüğü- Ankara İl Kültür Turizm Müdürlüğü	18.05.2016

## 6. Öğretim Programları

Ölçme-değerlendirme uzmanınca, din kültürü ve ahlâk bilgisi, fen bilimleri, görsel sanatlar, matematik, sosyal bilgiler ve Türkçe derslerine ait öğretim programları incelenmiş ve branş öğretmenlerinin kullanımına sunulmuştur. Aşağıdaki tabloda proje kapsamında kullanılacak öğretim programları yer almaktadır.

### Talim Terbiye Kurulu Başkanlığı Öğretim Programları Tablosu

S. No.	BRANŞ	ÖĞRETİM PROGRAMI	KARAR TARİHİ
1	Din Kültürü ve Ahlâk Bilgisi	İlköğretim Din Kültürü ve Ahlâk Bilgisi Dersi (4,5,6,7 ve 8 sınıflar)	30.12.2010
2	Fen Bilimleri	İlköğretim Kurumları (İlkokullar ve Ortaokullar) Fen Bilimleri Dersi (3, 4, 5, 6, 7 ve 8. Sınıflar)	01.02.2013
3	Görsel sanatlar	İlköğretim Kurumları (İlkokul ve Ortaokul) Görsel Sanatlar Dersi (1-8. Sınıflar)	29.11.2013
		İlköğretim Görsel Sanatlar (1-8. Sınıflar)	11.09.2006
4	Matematik	Ortaokul Matematik Dersi (5, 6, 7 ve 8. Sınıflar)	01.02.2013
5	Sosyal Bilgiler	İlköğretim Sosyal Bilgiler Dersi (4-7. Sınıflar)	05.01.2009
		T. C. İnkılâp Tarihi ve Atatürkçülük	13.01.2009
6	Türkçe	Türkçe Dersi (1-8. Sınıflar)	05.08.2015
		İlköğretim Türkçe dersi (1-8. Sınıf)	26.01.2009

## 7. Okul Dışı Öğrenme Ortamları

Proje ekibi tarafından literatür taraması ve saha incelemesi yoluyla, Ankara'da yer alan doğal, tarihi ve kültürel mekânlar ile bilim merkezlerinin envanteri çıkarılmış, bu mekânlar öğretim programları göz önünde bulundurularak değerlendirilmiş ve aşağıdaki liste oluşturulmuştur.

## Okul Dışı Öğrenme Ortamları Tablosu

BİLİM MERKEZLERİ	
1	AFAD DEPREM VE SİMÜLASYON MERKEZİ
2	ANKARA ÜNİVERSİTESİ ÇOCUK BİLİM MERKEZİ
3	ANKARA ÜNİVERSİTESİ KREIKEN RASATHANESİ
4	ANKARA ÜNİVERSİTESİ VETERİNER ANATOMİ SERGİ SALONU
5	FEZA GÜRSEY BİLİM MERKEZİ
6	GÖLBAŞI BELEDİYESİ BİLİM MERKEZİ
7	HACETTEPE ÜNİVERSİTESİ FİZİK MÜHENDİSLİĞİ BÖLÜMÜ FİZİK OYUNLARI BİRİMİ
8	HACETTEPE ÜNİVERSİTESİ FİZİK MÜHENDİSLİĞİ BÖLÜMÜ GÜNEŞ EVİ VE GÜNEŞ SAATLERİ PARKI
9	ITC MAMAK GERİ DÖNÜŞÜM MERKEZİ
10	ODTÜ TOPLUM VE BİLİM UYGULAMA VE ARAŞTIRMA MERKEZİ
11	POLATLI BELEDİYESİ BİLİM MERKEZİ VE ULUĞ BEY GÖK EVİ
12	TÜRKİYE TOHUM GEN BANKASI
13	YENİLENEBİLİR ENERJİ GENELMÜDÜRLÜĞÜ-ÖRNEK BİNA
14	ZİRAİ MÜCADELE ARAŞTIRMA ENSTİTÜSÜ MÜDÜRLÜĞÜ

DOĞAL MEKÂNLAR	
1	BOTANİK PARKI
2	KIZILCAHAMAM SOĞUKSU MİLLİ PARKI
3	KIZILCAHAMAM-ÇAMLIDERE JEOPARKI
4	MOGAN GÖLÜ
5	NALLIHAN KUŞ CENNETİ

TARİHİ ve KÜLTÜREL MEKÂNLAR	
1	ALAEDDİN CAMİSİ
2	ALTINKÖY
3	ANADOLU MEDENİYETLERİ MÜZESİ
4	ANITKABİR ATATÜRK VE KURTULUŞ SAVAŞI MÜZESİ
5	ANKARA ATATÜRK EVİ
6	ANKARA KALESİ VE ÇEVRESİ

7	ANKARA OLGUNLAŞMA ENSTİTÜSÜ MÜZESİ
8	ANKARA RESİM VE HEYKEL MÜZESİ
9	ANKARA SOMUT OLMAYAN KÜLTÜREL MİRAS MÜZESİ
10	ANKARA ÜNİVERSİTESİ ZİRAAT FAKÜLTESİ MÜZESİ
11	ANKARA VAKIF ESERLERİ MÜZESİ
12	ASLANHANE CAMİSİ
13	BEYPAZARI, TARİH VE KÜLTÜR MÜZESİ
14	BEYPAZARI, TÜRK HAMAM MÜZESİ
15	BEYPAZARI, YAŞAYAN MÜZE
16	CEBECİ ASKERİ ŞEHİTLİĞİ
17	CENAB-I AHMET PAŞA CAMİSİ
18	CER MODERN
19	CUMHURBAŞKANLIĞI ATATÜRK MÜZE KÖŞKÜ
20	CUMHURİYET MÜZESİ
21	ÇENGELHAN RAHİM M. KOÇ MÜZESİ
22	DEVLET MEZARLIĞI MÜZESİ
23	ETNOĞRAFYA MÜZESİ
24	GAZİ ÜNİVERSİTESİ SOMUT OLMAYAN KÜLTÜREL MİRAS EĞİTİM MERKEZİ
25	GÖKYAY VAKFI SATRANÇ MÜZESİ
26	HACI BAYRAM-I VELİ CAMİSİ
27	HAMAMÖNÜ MEYDANI
28	HARİTACILIK MÜZESİ
29	HAVA KUVVETLERİ MÜZESİ
30	JANDARMA MÜZESİ
31	KEÇİÖREN BELEDİYESİ ETNOGRAFYA MÜZESİ
32	KURTULUŞ SAVAŞI MÜZESİ
33	MEHMET AKİF ERSOY EDEBİYAT MÜZE KÜTÜPHANESİ
34	MEHMET AKİF ERSOY EVİ
35	MKE SANAYİ VE TEKNOLOJİ MÜZESİ
36	MSB ARŞİV MÜZESİ
37	MTA TABİAT TARİHİ MÜZESİ
38	MUSTAFA AYAZ VAKFI PLASTİK SANATLAR MÜZESİ
39	POLATLI, ALAGÖZ KARARGAH MÜZESİ



40	POLATLI, DUATEPE ANITI
41	POLATLI, SAKARYA ŞEHİTLERİ ZAFER ANITI VE MÜZESİ
42	POLATLI, GORDİON MÜZESİ
43	POLATLI, TOPÇU VE FÜZE OKULU MÜZESİ
44	PTT PUL MÜZESİ
45	SEBAHATTİN YILDIZ MÜZESİ
46	ŞEFİK BURSALI MÜZE EVİ
47	TCDD MALIKÖY TREN İSTASYONU MÜZESİ
48	TELEKOMÜNİKASYON MÜZESİ
49	TİYATROLAR
50	TRT YAYINCILIK TARİHİ MÜZESİ
51	TÜRK HAVA KURUMU MÜZESİ
52	TÜRKİYE BAROLAR BİRLİĞİ HUKUK MÜZESİ
53	YÜKSEL ERİMTAN ARKEOLOJİ VE SANAT MÜZESİ
54	ZİRAAT BANKASI MÜZESİ

## 8. Kazanım - Mekân Tabloları

Proje ekibindeki branş öğretmenlerince öğretim programlarında yer alan ders kazanımları incelenmiş, tespit edilen mekânlarla kazanımlar ilişkilendirilmiş ve bunun sonucunda Kazanım-Mekân Tabloları ortaya çıkmıştır.

### Din Kültürü ve Ahlâk Bilgisi

5. Sınıf

ÜNİTE	KAZANIM	MEKÂN	AÇIKLAMA (Kazanım-Mekân ilişkisi)
Allah İnancı	2.Evrendeki düzenden hareketle yaratıcının varlığını açıklar. 3.Allah'ın bizi ve her şeyi yarattığının farkında olur.	A. Ü. Kreiken Rasathanesi Polatlı Belediyesi Bilim Merkezi ve Uluğ Bey Gökevi MTA Tabiat Tarihi Müzesi	İnsanın akıllı ve inanan bir varlık olma özelliğini temel alarak Allah'ın yaratıcı, yaşatıcı, gözetici olduğunu kavrar. Etkinlik sırasında evrenin düzeninden yola çıkarak bir yaratıcının olduğu bilgisine ulaşır.
İbadet Konusunda Bilgilendirilim	2.İbadetle ilgili kavramları açıklar. 5.Camiyi genel özellikleri ile tanıır.	Hacı Bayram Camisi Aslanhane Camisi Alâeddin Camisi Cenab-ı Ahmet Paşa Camisi	Caminin bölümlerini tanıır. Camiyi tanıtan bir kroki hazırlar. Caminin birlik ve beraberliğimizi sağlamadaki rolünü kavrar. İnanç-ibadet ilişkisini ve ibadetlerdeki temel ilkeleri kavrar.

<b>Vatanımızı ve Milletimizi Seviyoruz</b>	<p>2.Vatan ve millet sevgisinin önemini açıklar.</p> <p>3.Vatan ve milletine karşı kendisine düşen görevi yerine getirir.</p>	<p>Anıtkabir, Atatürk ve Kurtuluş Savaşı Müzesi Jandarma Müzesi Polatlı, Sakarya Şehitliği Zafer Anıtı ve Müzesi Cebeci Askeri Şehitliği</p>	<p>Vatan sevgisinin önemini kavrar.</p> <p>Mekândan yola çıkarak, vatan sevgisiyle ilgili sloganlar üretir.</p>
	<p>4.Bayrağa ve ulusal marşa saygı göstermenin nedenlerini açıklayarak Bayrağımıza ve İstiklâl Marşı'mıza saygı gösterir.</p>	<p>Mehmet Akif Ersoy Evi Mehmet Akif Ersoy Edebiyat Müze Kütüphanesi</p>	<p>İstiklâl Marşı şairi Mehmet Akif'in hayatından yola çıkarak bayrak ve milli marşın önemini kavrar.</p>
	<p>5.Gazilerimize saygı duyarak gereken değeri vermenin ve şehitlerimizi rahmet ve minnet duygusu ile anmanın bilincinde olur.</p> <p>6.Askerlik yapmanın neden vatan borcu olduğunu açıklar.</p> <p>7.Atatürk'ün askerliğin kutsallığını ortaya koyan sözlerinden örnekler verir.</p>	<p>Cebeci Askeri Şehitliği Devlet Mezarlığı Müzesi Anıtkabir, Atatürk ve Kurtuluş Savaşı Müzesi</p>	<p>Şehitliği ziyaret ederek, şehitlere karşı minnet ve şükran duygularını ifade eder.</p> <p>Askerlik yapmanın neden bir vatan borcu olduğunu anlar.</p> <p>Dinin öğütleri ve Atatürk'ün konu ile ilgili sözleri çerçevesinde, vatan ve milletin birlik ve beraberliği ve bağımsızlığının devamı için askerlik vazifesinin gerekli olduğunu kavrar.</p>

ÜNİTE	KAZANIM	MEKÂN	AÇIKLAMA (Kazanım-Mekân İlişkisi)
Namaz İbadeti	3.Namaza hazırlık şartlarını belirtir. 4.Namazın kılınış şartlarını açıklar. 5.Ezan ve kametin namazla ilişkisinin farkında olur. 6.Namazın kılınışını açıklar.	Hacı Bayram Camisi Aslanhane Camisi Alâeddin Camisi Cenab-ı Ahmet Paşa Camisi	Öğrenciler bir vakit namazını kılarak namaz konusunu kavrar.
İslamiyet ve Türkler	2.Türkler arasında İslam'ın yayılmasında ve İslam anlayışının oluşmasında etkili olan şahsiyetleri tanır.	Hacı Bayram Camisi	İslam medeniyetinin yayılmasında etkili olan şahsiyetlerden Hacı Bayram-ı Veli'nin hayatı hakkında bilgi edinir.
	3.Türklerin İslam medeniyetine ve bilime hizmetlerine örnekler verilir.	Polatlı Belediyesi Bilim Merkezi ve Uluğ Bey Gökevi	Uluğ Bey'in hayatından yola çıkarak, Türk-İslam bilginlerinin bilim dünyasına yaptığı katkılar konusunda bilgi sahibi olur.
İslam Düşüncesinde Yorumlar	2.Din anlayışındaki yorum farklılıklarını fark eder. 4.İslam düşüncesindeki tasavvufi yorum biçimlerini tanır.	Hacı Bayram Camisi Aslanhane Camisi	İslam düşüncesindeki yorum farklılıklarını; ana hatlarıyla, ayrıntılara girmeden ve kavramsal düzeyde öğrenir.
Kültürümüz ve Din	2.Din ile kültür arasındaki ilişkiyi açıklar. 3.Dil, örf, âdet, musiki ve mimarideki dini motiflere örnekler verir.	Ankara Vakıf Eserleri Müzesi Hamamönü Aslanhane Camisi Beypazarı, Yaşayan Müze	Kültürel öğeler üzerindeki din etkisini çeşitli örneklerle kavrar.  Ziyaret edilen mekânlardaki dini unsurların ve kültürel unsurların etkileşimini gözlemler.

**8. Sınıf**

ÜNİTE	KAZANIM	MEKÂN	AÇIKLAMA (Kazanım-Mekân İlişkisi)
<b>Dinler ve Evrensel Öğütleri</b>	5.Dinlerin ve İslam'ın evrensel öğütlerine örnekler vererek bunların insanlık için önemini fark eder.	Hacı Bayram Camisi Aslanhane Camisi Alâeddin Camisi Cenab-ı Ahmet Paşa Camisi Ankara Vakıf Eserleri Müzesi	İslam dininin evrensel bir değer olduğunu kavrar. Farklı yüzyıllarda İslam dininin devamlılık arz ettiği ve bunun etkilerinin kültürel unsurlarda gözlemlenmesinin mümkün olduğunu anlar.

**Fen Bilimleri****5. Sınıf**

ÜNİTE	KAZANIM	MEKÂN	AÇIKLAMA (Kazanım-Mekân İlişkisi)
<b>Vücutumuzun Bilmeceğini Çözelim / Camlılar ve Hayat</b>	5.1.2.1.Sindirimde görevli yapı ve organların yerini model üzerinde sırasıyla gösterir. 5.1.3.1.Boşaltımda görevli yapı ve organları tanıır.	A.Ü. Veteriner Anatomi Sergi Salonu	Canlı türleri örnekleri üzerinden sindirim ve boşaltım sistemlerini gözlemler.
<b>Kuvvetin Büyüklüğünün Ölçülmesi / Fiziksel Olaylar</b>	5.2.2.1.Sürtünme kuvvetinin çeşitli ortamlarda hareketi engelleyici etkisini deneyerek keşfeder ve sürtünme kuvvetine günlük yaşamdan örnekler verir.	Feza Gürsey Bilim Merkezi ODTÜ Toplum ve Bilim Uygulama ve Araştırma Merkezi H. Ü. Fizik Müh. Fizik Oyunları Birimi	Sürtünme kuvvetinin, pürüzlü ve kaygan yüzeylerde harekete etkisini gözlemler.
<b>Maddenin Değişimi / Madde ve Değişim</b>	5.3.4.1.İsı etkisiyle maddelerin genişleşip büzüleceğine yönelik deneyler yapar ve sonuçlarını tartışır.	Feza Gürsey Bilim Merkezi	Sıcak hava balonu gösterisini izler. Sıvı azot yoluyla balonun hacmindeki değişimi gözlemler.

<p><b>Işığın ve Sesin Yayılması / Fiziksel Olaylar</b></p>	<p>5.4.1.1.Bir kaynaktan çıkan ışığın her yönde ve doğrusal bir yol izlediğini bilir ve çizimle gösterir.</p> <p>5.4.4.1.Sesin yayılabildiği ortamları tahmin eder ve bu tahminlerini test eder.</p>	<p>ODTÜ Toplum ve Bilim Uygulama ve Araştırma Merkezi H. Ü. Fizik Müh. Fizik Oyunları Birimi Feza Gürsey Bilim Merkezi Gölbashi Belediyesi Bilim Merkezi</p>	<p>ODTÜ Bilim Merkezinde, ışık ve ses deneylerini gözlemler.</p> <p>Boşlukta ve hava ortamında ses deneyleri yaparak sesin boşlukta neden yayılmadığını sorgular.</p>
<p><b>Canlılar Dünyasını Gezelim ve Tanıyalım / Canlılar ve Hayat</b></p>	<p>5.5.1.1.Canlılara örnekler vererek benzerlik ve farklılıklarına göre gruplandırır.</p>	<p>A.Ü. Veteriner Anatomi Sergi Salonu A.Ü. Çocuk Bilim Merkezi- Böcek Şenlik Okulu MTA Tabiat Tarihi Müzesi- Diyoramalar Zirai Mücadele Merkez Araştırma Enstitüsü Müdürlüğü A. Ü. Ziraat Fak. Müzesi Nallıhan Kuş Cenneti</p>	<p>Canlı türlerine ait örnekler üzerinden kemik, eklem ve kas örnekleri, sonrasında sindirim solunum, boşaltım, üreme ve sinir sistemine ait preparatları gözlemler.</p> <p>Mikroskopik canlıları inceler. Doğal ortamda canlıları gözlemler.</p>
<p><b>Yaşamımızın Vazgeçilmezi: Elektrik / Fiziksel Olaylar</b></p>	<p>5.6.1.1.Bir elektrik devresindeki lamba parlaklığını etkileyen değişkenlerin neler olduğunu tahmin eder ve tahminlerini test eder.</p>	<p>A. Ü. Çocuk Bilim Merkezi Feza Gürsey Bilim Merkezi H. Ü. Fizik Müh.-Fizik Oyunları Birimi</p>	<p>Ampul parlaklığının bağlı olduğu değişkenleri deneyler yaparak kavrar.</p>
<p><b>Yer Kabuğunun Gizemi / Dünya ve Evren</b></p>	<p>5.7.1.1.Yer kabuğunun kara tabakasının kayaçlardan oluştuğunu bilir.</p> <p>5.7.1.2.Kayaçlarla madenleri ilişkilendirir ve madenlerin teknolojik ham madde olarak önemini tartışır.</p> <p>5.7.1.3.Fosillerin oluşumunu ve fosil çeşitlerini araştırır ve sunar.</p> <p>5.7.1.4.Fosil bilimin, bir bilim dalı olduğunu kavrar ve bu alanda çalışan uzmanlara ne ad verildiğini bilir.</p> <p>5.7.3.1.Yer altı ve yer üstü sularına örnekler verir ve kullanım alanlarını açıklar.</p>	<p>MTA Tabiat Tarihi Müzesi Kızılcahamam-Çamlıdere Jeoparkı MTA Tabiat Tarihi Müzesi-Enerji Parkı-3 Boyutlu Su Döngüsü A. Ü. Çocuk Bilim Merkezi</p> <p>Mogan Gölü</p>	<p>Kayaç ve fosil örneklerini inceler.</p> <p>Taşlaşmış ağaçları, kurbağa, balık, yaprak ve böcek fosillerini, bazalt sütunları, terkedilmiş kömür ocaklarındaki tabakaları inceler.</p> <p>3 boyutlu su döngüsünü gözlemler.</p> <p>Su kaynaklarımız ve Mogan Gölü hakkında bilgi sahibi olur.</p>

ÜNİTE	KAZANIM	MEKÂN	AÇIKLAMA (Kazanım-Mekân İlişkisi)
Vücudumuzdaki Sistemler / Canlılar ve Hayat	6.1.3.1.Solunum sistemini oluşturan yapı ve organları model üzerinde gösterir. 6.1.4.1.Dolaşım sistemini oluşturan yapı ve organları görevleri ile birlikte açıklar.	A.Ü. Veteriner Anatomi Sergi Salonu Feza Gürsey Bilim Merkezi	Canlı türlerinin örnekleri üzerinden solunum ve dolaşım organlarını gözlemler.
Işık ve Ses / Fiziksel Olaylar	6.4.1.1.Işığın düzgün ve pürüzlü yüzeylerdeki yansımalarını gözlemler ve ışınlar çizerek gösterir. 6.4.2.1.Sesin madde ile etkileşimi sonucunda oluşabilecek durumları kavrar.	ODTÜ Toplum ve Bilim Uygulama ve Araştırma Merkezi Gölbaşı Belediyesi Bilim Merkezi	Işık ve ses deneylerini yaparak sonuçları gözlemler.
Bitki ve Hayvanlarda Üreme, Büyüme ve Gelişme / Canlılar ve Hayat	6.5.1.1.Bitki ve hayvanlardaki üreme çeşitlerini karşılaştırır. 6.5.1.2.Bitki ve hayvanlardaki büyüme ve gelişme süreçlerini örnekler vererek açıklar.	A. Ü. Çocuk Bilim Merkezi, Böcek Şenlik Okulu Zirai Mücadele Merkez Araştırma Enstitüsü Müdürlüğü A. Ü. Ziraat Fak. Müzesi	Çiçekli bir bitkinin bölümlerini ve tozlaşmayı gözlemler. Böceklerde çoğalma ve başkalaşım aşamalarını inceler.
Madde ve Isı / Madde ve Değişim	6.6.1.1.Maddeleri, ısı iletimi bakımından sınıflandırır. 6.6.1.2.Binalarda ısı yalıtımının önemini, aile ve ülke ekonomisi ve kaynakların etkili kullanımı bakımından tartışır. 6.6.2.2.Farklı türdeki yakıtların ısı amaçlı kullanımının, insan ve çevre üzerine etkilerini araştırır ve sunar.	Yenilenebilir Enerji Genel Müdürlüğü-Örnek Bina MTA Tabiat Tarihi Müzesi- Enerji Parkı	Binalarda ısı yalıtım tekniklerini inceler. Yenilenebilir ve yenilenemez enerji kavramlarını öğrenir. Yer altı kömür ocağını gözlemler.
Elektrikli İletimi / Fiziksel Olaylar	6.7.1.1.Tasarladığı elektrik devresini kullanarak maddeleri, elektriği iletme durumlarına göre sınıflandırır. 6.7.2.1.Bir elektrik devresindeki ampulün parlaklığının bağlı olduğu değişkenleri tahmin eder ve tahminlerini deneyerek test eder.	H. Ü. Fizik Müh. Fizik Oyunları Birimi	İletken ve yalıtkan maddeleri ve elektrik devresinde ampul parlaklığının bağlı olduğu değişkenleri deneyler yaparak kavrar.

<b>Güneş Sistemi ve Ötesi / Dünya ve Evren</b>	<p>7.7.1.3.Yıldızlar ile gezegenleri karşılaştırır.</p> <p>7.7.3.1.Teleskopun ne işe yaradığını ve gök bilimin gelişimindeki önemini açıklar.</p> <p>7.7.3.3.Gök bilimci (astronom) ve astronot arasındaki farkı kavrar.</p>	<p>MTA Tabiat Tarihi Müzesi-Planetaryum ODTÜ Toplum ve Bilim Uygulama ve Araştırma Merkezi-Planetaryum Polatlı Belediyesi Bilim Merkezi ve Uluğ Bey Gökevi A. Ü. Kreiken Rasathanesi</p>	<p>Kubbe ekranda üç boyutlu animasyonları izler. Teleskop ile gökyüzünü gözlemler ve gökbilimciler ile tanışır.</p>
--	--	--	---

## Fen Bilimleri

### 7. Sınıf

ÜNİTE	KAZANIM	MEKÂN	AÇIKLAMA (Kazanım-Mekân ilişkisi)
<b>Vücutlarımızdaki Sistemler/ Canlılar ve Hayat</b>	<p>7.1.1.Sindirim sistemini oluşturan yapı ve organları model üzerinde göstererek açıklar.</p> <p>7.1.2.Boşaltım sistemini oluşturan yapı ve organları model üzerinde göstererek görevlerini açıklar.</p> <p>7.1.3.1.Sinir sistemini, merkezi ve çevresel sinir sistemi olarak sınıflandırarak model üzerinde gösterir ve görevlerini açıklar.</p>	<p>A.Ü. Veteriner Anatomi Sergi Salonu</p>	<p>Canlı türlerinin örnekleri üzerinden sindirim, boşaltım ve sinir sistemi organlarını gözlemler.</p>
<b>Kuvvet ve Enerji / Fiziksel Olaylar</b>	<p>7.2.2.1.Katı basıncını etkileyen değişkenleri deneyerek keşfeder ve bu değişkenler arasındaki ilişkiyi analiz eder.</p> <p>7.2.2.2.Sıvı basıncını etkileyen değişkenleri deneyerek keşfeder ve bu değişkenler arasındaki ilişkiyi analiz eder.</p>	<p>H. Ü. Fizik Müh. Fizik Oyunları Birimi</p>	<p>Basıncın sıvı ve gazlar üzerindeki etkisini gözlemler.</p>



<p><b>Maddenin Yapısı ve Özellikleri / Madde ve Değişim</b></p>	<p>7.3.5.1.Evsel atıklarda geri dönüştürülebilen ve dönüştürülemeyen maddeleri ayırt eder.</p> <p>7.3.6.1.Yakın çevresindeki kimya endüstrisi alanındaki işletmelerin, toplum ve ülke ekonomisine katkılarını fark eder.</p>	<p>ITC Mamak Katı Atık Geri Dönüşüm Tesisleri ve Serası</p>	<p>Katı atıkların geri dönüşüm aşamalarını izler ve ekonomiye katkısı hakkında bilgi alır.</p>
<p><b>Aynalarda Yansımaya ve Işığın Soğurulması / Fiziksel Olaylar</b></p>	<p>7.4.1.1.Ayna çeşitlerini gözlemler ve kullanım alanlarına örnekler verir.</p> <p>7.4.2.1.Işığın madde ile etkileşimi sonucunda madde tarafından soğurabileceğini keşfeder.</p> <p>7.4.2.4.Güneş enerjisinin günlük yaşam ve teknolojiadaki yenilikçi uygulamalarına örnekler verir ve kaynakların etkili kullanımı bakımından Güneş enerjisinin önemini tartışır</p>	<p>ODTÜ Toplum ve Bilim Uygulama ve Araştırma Merkezi H. Ü. Güneş Evi ve Güneş Saatleri Parkı</p>	<p>ODTÜ Bilim Merkezinde, ışık ve ses deneylerini gözlemler.</p> <p>Güneş enerjisi ile binaların ısıtılmasını, temiz su eldesini ve güneş pişiricilerinin çalışmasını inceler.</p>
<p><b>İnsan ve Çevre İlişkileri / Canlılar ve Hayat</b></p>	<p>7.5.2.1.Biyo-çeşitliliğin doğal yaşam için önemini sorgular.</p> <p>7.5.2.2.Biyo-çeşitliliği tehdit eden faktörleri, araştırma verilerine dayalı olarak tartışır ve çözüm önerileri üretir.</p> <p>7.5.2.3.Ülkemizde ve Dünya'da nesli tükenen ya da tükenme tehlikesi ile karşı karşıya olan bitki ve hayvanları araştırır ve örnekler verir.</p>	<p>Zirai Mücadele Merkez Araştırma Enstitüsü Müdürlüğü A. Ü. Çocuk Üniversitesi- Böcek Senlik Okulu A.Ü. Veteriner Anatomi Sergi Salonu MTA Tabiat Tarihi Müzesi- Diyaromalar</p>	<p>Biyo-çeşitliliğin doğal yaşam için önemi, biyo-çeşitliliği tehdit eden faktörler ve bunlarla mücadele yöntemleri hakkında bilgi edinir.</p> <p>Nesli tükenmiş veya tükenmekte olan hayvanlarla Türkiye çiftliklerinde yetiştirilen bazı hayvanlara ilişkin canlandırmaları inceler.</p>
<p><b>Elektrik Enerjisi / Fiziksel Olaylar</b></p>	<p>7.6.1.1.Seri ve paralel bağlamanın nasıl olduğunu keşfeder, seri ve paralel bağlı ampullerden oluşan bir devre seması çizer.</p> <p>7.6.1.3.Elektrik enerjisi kaynaklarının elektrik devrelerine elektrik akımı sağladığını ve elektrik akımının bir çeşit enerji aktarım olduğunu bilir.</p>	<p>H. Ü. Fizik Müh.-Fizik Oyunları Birimi</p> <p>MTA Tabiat Tarihi Müzesi- Enerji Parkı</p>	<p>Seri ve paralel bağlama şekilleri ve ampul parlaklığına etkilerini deneyler yoluyla kavrar.</p> <p>Elektrik santrallerinde elektrik enerjisinin nasıl üretildiğini gözlemler.</p>

<b>Güneş Sistemi ve Ötesi / Dünya ve Evren</b>	<p>7.71.3.Yıldızlar ile gezegenleri karşılaştırır.</p> <p>7.73.1.Teleskopun ne işe yaradığını ve gök bilimin gelişimindeki önemini açıklar.</p> <p>7.73.3.Gök bilimci (astronom) ve astronot arasındaki farkı kavrar.</p>	<p>MTA Tabiat Tarihi Müzesi-Planetaryum</p> <p>ODTÜ Toplum ve Bilim Uygulama ve Araştırma Merkezi-Planetaryum</p> <p>Polatlı Belediyesi Bilim Merkezi ve Uluğ Bey Gökevi</p> <p>A. Ü. Kreiken Rasathanesi</p>	<p>Kubbe ekranda üç boyutlu animasyonları izler.</p> <p>Teleskop ile gökyüzünü gözlemler ve gökbilimciler ile tanışır.</p>
--	---	---	--

## Fen Bilimleri

### 8. Sınıf

ÜNİTE	KAZANIM	MEKÂN	AÇIKLAMA (Kazanım-Mekân İlişkisi)
<b>İnsanda Üreme, Büyüme ve Gelişme / Canlılar ve Hayat</b>	8.1.1.1.Nükleotid, gen, DNA ve kromozom kavramlarını açıklar ve bu kavramlar arasında ilişki kurar.	Zırai Mücadele Merkez Araştırma Enstitüsü Müdürlüğü Türkiye Tohum ve Gen Bankası	Öğrenciler, genetik çeşitlilik, tohum ıslahı, hibrit tohumlar hakkında bilgi edinir. Tohum gen bankasında muhafazaya alınacak tohumların geçirdiği aşamaları gözlemler.
<b>Basit Makineler / Fiziksel Olaylar</b>	8.2.1.1.Basit makinelere örnekler verir ve sağladığı avantajları örneklerle açıklar.	ODTÜ Toplum ve Bilim Uygulama ve Araştırma Merkezi H. Ü. Fizik Müh.-Fizik Oyunları Birimi	Basit makineler ile deneyler yaparak sağladığı avantajları gözlemler.
<b>Işık ve Ses/ Fiziksel Olaylar</b>	8.4.1.1.Ortam değiştiren ışığın izlediği yolu gözlemleyerek kırılma olayının sebebini ortam değişikliği ile ilişkilendirir.  8.4.2.1.a.Sesin boşlukta neden yayılmadığı belirtilir.	ODTÜ Toplum ve Bilim Uygulama ve Araştırma Merkezi Feza Gürsey Bilim Merkezi H. Ü. Fizik Müh.-Fizik Oyunları Birimi Gölbasi Belediyesi Bilim Merkezi Feza Gürsey Bilim Merkezi	ODTÜ Bilim Merkezinde, ışık ve ses deneylerini gözlemler. Sesin boşlukta ve havada yayılmasına ilişkin deneyleri gözlemler.

<b>Canlılar ve Enerji İlişkileri / Canlılar ve Hayat</b>	8.5.1.1.Besin zincirindeki üretici-tüketici-ayrıştırıcı ilişkisini kavrar ve örnekler verir.	Zirai Mücadele Merkez Araştırma Enstitüsü Müdürlüğü A. Ü. Çocuk Bilim Merkezi	Ekolojik yaşam içerisindeki besin zinciri ve bu zinciri oluşturan elemanları gözlemler.
	8.5.3.2.Katı atıkları geri dönüşüm için ayrıştırmanın önemini ve ülke ekonomisine katkısını, araştırma verilerini kullanarak tartışır ve çözüm önerileri sunar.	ITC Katı Atık Geri Dönüşüm Tesisleri ve Serası	Sürdürülebilir kalkınma ve yaşam bilincinin geliştirilmesi amacı ile geri dönüşüm aşamalarını inceler.
	8.5.4.3.Biyo-teknolojik çalışmalar ile ilgili meslek gruplarını araştırır ve bu meslek gruplarının görev alanlarını açıklar.	Türkiye Tohum ve Gen Bankası	Biyo-teknolojik çalışmalar yapan bilim insanları ile tanışır.
<b>Yaşamımızdaki Elektrik / Fiziksel Olaylar</b>	8.7.1.2.Elektrik yüklerini sınıflandırarak aynı ve farklı cins elektrik yüklerinin birbirlerine etkisini deneyerek keşfeder. 8.7.1.3.Elektriklenme çeşitleriyle ilgili deneyler yapar ve sonuçlarını gözlemler.	Feza Gürsey Bilim Merkezi H. Ü. Fizik Müh. Bölümü Fizik Oyunları Birimi ODTÜ Toplum ve Bilim Uygulama ve Araştırma Merkezi	Elektriklenme olayını gözlemler. ODTÜ Bilim Merkezinde, ışık ve ses deneylerini gözlemler.
<b>Deprem ve Hava Olayları / Dünya ve Evren</b>	8.8.1.1.Depremle ilgili temel kavramları bilir. 8.8.1.2.Deprem biliminin bir bilim dalı olduğunu ve bu alanda çalışan uzmanlara deprem bilimci adı verildiğini bilir.	AFAD Deprem Simülasyon Merkezi	Simülatör ile depremlerde oluşan fiziksel koşulları (sarsıntı, ses, toz, ışık) benzetim yoluyla kavrar.
	8.8.2.5.Hava tahminlerinin günlük yaşamımızdaki yeri ve önemini tartışır. 8.8.2.6.Meteorolojinin bir bilim dalı olduğunu ve bu alanda çalışan uzmanlara meteorolog adı verildiğini bilir.	Meteoroloji Ankara Bölge Müdürlüğü Meteoroloji Müzesi	Hava olaylarına yönelik tahmin çalışmalarını izler ve bu alanda çalışan bilim insanları ile tanışır.

ÜNİTE	KAZANIM	MEKÂN	AÇIKLAMA (Kazanım-Mekân ilişkisi)
Görsel İletişim ve Biçimlendirme	5.1.6.Üç boyutlu sanat malzemelerini kullanarak rölyef veya heykel oluşturur	Anadolu Medeniyetleri Müzesi Çengelhan Rahmi M. Koç Müzesi Yüksel Erimtan Arkeoloji ve Sanat Müzesi Cer Modern Sanatlar Merkezi	Eğitim atölyelerinde üç boyutlu sanat malzemeleri kullanarak görsel tasarımlar oluşturur.
Kültürel Miras	5.2.2.Geçmişte ve günümüzde yapılmış olan sanat eserleri arasındaki farklılıkları belirler.	Ankara Resim Heykel Müzesi Etnoğrafya Müzesi Ankara Vakıf Eserleri Müzesi	Müze de iki farklı döneme ait sanat eseri belirleyerek farklılıklarını tespit eder. Yapılış yılı, konusu, üslubu, kullanılan malzeme vb. soruların yer aldığı çalışma kâğıdını cevaplar.
	5.2.3.Müzeler ile görsel sanatları ilişkilendirir. Müze, müze türleri ve müzelerin kültürel mirasa katkıları üzerinde durulur.	Bkz. Tarihi ve Kültürel Mekânlar/Müzeler	Ziyaret edilen müzenin türü hakkında bilgi sahibi olur, müzelerin kültürel mirasımıza olan katkılarını soru-cevap tekniği ile kavrar.
Sanat Eleştirisi ve Estetik	5.3.1.Doğal ve inşa edilmiş çevreyi karşılaştırır.	Botanik Park Altınköy	Gezilen mekânda doğal ve inşa edilmiş çevreyi gözlemleyerek drama çalışması yapar.
	5.3.2.Seçilen sanat eserinin görsel özelliklerini analiz eder. 5.3.3.Seçilen sanat eserinin içeriğini yorumlar.	Ankara Resim Heykel Müzesi Şefik Bursalı Müze Evi Mustafa Ayaz Vakfı Plastik Sanatlar Müzesi Cer Modern Sanatlar Merkezi	Gezilen mekânda belirlenen sanat eserinin görsel özelliklerini analiz ederek yorumlar.

ÜNİTE	KAZANIM	MEKÂN	AÇIKLAMA (Kazanım-Mekân İlişkisi)
Görsel İletişim ve Biçimlendirme	6.1.2.Görsel sanat çalışmasını oluştururken farklı materyalleri ve teknikleri kullanır.	Anadolu Medeniyetleri Müzesi Yüksel Erimtan Arkeoloji ve Sanat Müzesi Beypazarı, Yaşayan Müze Ankara Somut Olmayan Kültürel Miras Müzesi Çengelhan M. Rahmi Koç Müzesi	Müzelerin eğitim atölyelerinde farklı materyaller kullanarak görsel tasarımlar oluşturur (sikke basma, tablet üzerine çivi yazısı yazma vb.).
Görsel İletişim ve Biçimlendirme	6.1.5.Görsel sanat çalışmasında perspektifi kullanır. Bu kazanımda mekânda derinlik etkisi yaratmak için çizgi perspektifi kullanılır.	Anıtkabir	Aslanlı yolu perspektif kuralları çerçevesinde gözlemler.
	6.1.8.Görsel sanat çalışmasında farklı el sanatları alanlarını bir arada kullanır. Görsel sanat çalışması oluşturulurken ebru ile kaligrafi, ebru ile kati, takı ve örme vb. farklı Türk el sanatları alanları bir arada kullanılır.	Ankara Somut Olmayan Kültürel Miras Müzesi Beypazarı, Yaşayan Müze	Gidilen mekânlarda ebru çalışmasını yapılışını gözlemler ve ebru çalışması yapar.
Kültürel Miras	6.2.1.Bir sanatçının eserlerinde seçtiği konuyu, kullandığı materyal ve teknikleri açıklar.	Ankara Resim Heykel Müzesi Şefik Bursalı Müze Evi Mustafa Ayaz Vakfı Plastik Sanatlar Müzesi	Seçilen sanat eserinin konusu, kullanılan malzeme ve teknik hakkında bilgi verir.
	6.2.2.Etnografya müzelerindeki ürünler aracılığıyla el sanatları örneklerini inceler.	Ankara Etnografya Müzesi Ankara Vakıf Eserleri Müzesi Keçiören Etnografya Müzesi	Müzeyi gezerek el sanatları hakkında bilgi sahibi olur. Beğendiği bir motif örneğinin eskizini çizer.
	6.2.4.Müzelerdeki eserler aracılığıyla Anadolu uygarlıklarını tanır.	Anadolu Medeniyetleri Müzesi Yüksel Erimtan Arkeoloji ve Sanat Müzesi	Müzedeki eserleri inceleyerek uygarlıklar hakkında bilgi sahibi olur.
Sanat Eleştirisi ve Estetik	6.3.1.Sanat eserini tanımlarken, çözümlerken, yorumlarken ve yargımlarken eleştirel düşünme becerilerini kullanır.	Ankara Resim Heykel Müzesi Şefik Bursalı Müze Evi Mustafa Ayaz Vakfı Plastik Sanatlar Müzesi	Gidilen mekânda seçtiği bir sanat eserini inceler.

ÜNİTE	KAZANIM	MEKÂN	AÇIKLAMA (Kazanım-Mekân İlişkisi)
Görsel İletişim ve Biçimlendirme	7.1.7.Farklı malzeme ve teknikleri kullanarak üç boyutlu çalışma yapar.	Anadolu Medeniyetleri Müzesi Yüksel Erimtan Arkeoloji ve Sanat Müzesi Çengelhan Rahmi M. Koç Müzesi	Müzelerin eğitim atölyelerinde çeşitli malzemeleri kullanarak üç boyutlu çalışmalar oluşturur.
Kültürel Miras	7.2.1.Sanat eserlerindeki üslupları fark eder.	Ankara Resim ve Heykel Müzesi	Sanat eserlerini inceleyerek sanatçıların üsluplarındaki farklılığı keşfeder.
	7.2.2.Sanat ve kültürün birbirini nasıl etkilediğini analiz eder.	Etnoğrafya Müzesi Ankara Vakıf Eserleri Müzesi	Türk kültürüne ait eserleri inceler.
	7.2.4.Tarihi olayların sanat eserleri üzerindeki etkisini inceler.	Anıtkabir, Atatürk ve Kurtuluş Savaşı Müzesi Duatepe Anıtı	Tarihi olayların sanat eseri üzerindeki etkisini gözlemler.
Sanat Eleştirisi ve Estetik	7.3.1.Sanat eserinde ele alınan tema, konu ve sembolleri tanımlar.	Anadolu Medeniyetleri Müzesi Ankara Resim Heykel Müzesi Şefik Bursalı Müze Evi Mustafa Ayaz Vakfı Plastik Sanatlar Müzesi	Gidilen mekânda seçilen sanat eserini inceler, sanat eleştirisi yapar.
	7.3.2.Sanat eserini değerlendirmek için sanat eleştirisi yöntemini kullanır.		
	7.3.6.Sanat eserinde sosyal ve kültürel inanışların etkisini yorumlar. Farklı kültürdeki inanışların, sosyal çevrenin eser üzerine etkisi yorumlanır.	Hacı Bayram Camisi	Mekânları inceleyerek inanışların sanat eseri üzerindeki etkilerini tartışır.

ÜNİTE	KAZANIM	MEKÂN	AÇIKLAMA (Kazanım-Mekân İlişkisi)
Görsel İletişim ve Biçimlendirme	8.1.3.Görsel sanat çalışmasını oluşturmak için güncel sanattan yararlanır.	Cer Modern Sanatlar Merkezi	Sergi alanını gezerek eserleri inceler, incelenen eserlerden yola çıkarak farklı tasarımlar oluşturur.
	8.1.6.Görsel sanat çalışmasında farklı perspektif tekniklerini kullanır. Mekânda derinlik etkisi yaratmak için tek kaçarlı / iki kaçarlı ve hava perspektifi birlikte kullanılır.	Anıtkabir Hamamönü Ankara Resim Heykel Müzesi Altınköy	Gidilen mekânlarda perspektif etkisini gözlemler.
	8.1.7.Gözleme dayalı çizimlerinde farklı bakış açılarını gösterir. Kuş bakışı, balıkgözü, solucan bakışı, karşıdan bakış gibi farklı bakış açılarıyla oluşturulur.	Botanik Park Ankara Resim Heykel Müzesi Altınköy	İncelediği eser ya da objenin değişik bakış açılarından eskizlerini çizer.
Kültürel Miras	8.2.1.Sanat eserinin sosyal, politik ve ekonomik faktörlerden nasıl etkilendiğini tanımlar.	Ankara Resim Heykel Müzesi Ankara Etnoğrafya Müzesi	Gezilen mekânlardaki eserleri inceleyerek (Ankara Resim Heykel Müzesi-Şefik Bursalı/ Balıkçılar, Neşet Günal/ Bağbozumu) sosyal, politik ve ekonomik faktörlerin eserler üzerindeki etkilerini tartışır.
	8.2.3.Dönem, üslup, kullanılan malzemelere göre sanat eserlerinin özelliklerini karşılaştırır.	Ankara Resim Heykel Müzesi	Sanat eserlerini inceler, eserlerdeki farklılıkları keşfeder.
Sanat Eleştirisi ve Estetik	8.3.1.Sanat eserindeki görsel dili düzenlemenin ifadeleri aktarmadaki etkisini analiz eder. Sanat elemanları ve tasarım ilkeleri bağlamında sanat eserleri incelenir.	Ankara Resim Heykel Müzesi Şefik Bursalı Müze Evi Mustafa Ayaz Vakfı Plastik Sanatlar Müzesi	Gidilen mekânda seçilen bir sanat eserini, sanat elemanları ve tasarım ilkeleri açısından değerlendirir.
	8.3.2.Bir sanat eserinin değerlendirilmesinde bilgi ve deneyimlerin etkisini fark eder.		Bir grup öğrenci, sanatçı ve eserleri hakkında gezi öncesi bilgi toplar. Öğretmen, bilgi sahibi olan grup ve diğer grup üyelerinden aynı eseri değerlendirmelerini ister.
	8.3.7.Popüler kültürün günümüz görsel sanatlarına etkisini fark eder.	Cer Modern Sanatlar Merkezi Gökyay Vakfı Satranç Müzesi	Popüler kültür unsurlarının sanata yansımalarını gözlemler.

ÜNİTE	KAZANIM	MEKÂN	AÇIKLAMA (Kazanım-Mekân İlişkisi)
Sayılar ve İşlemler (Doğal Sayılar)	5.1.1.3.Kuralı verilen sayı ve şekil örüntülerinin istenen adımlarını oluşturur.	Ankara Vakıf Eserleri Müzesi	Vakıf Eserleri Müzesinde yer alan halı ve kilim motifleriyle örüntü kavramı arasında ilişki kurar.
Sayılar ve İşlemler (Kesirler)	5.1.3.1.Birim kesirleri sıralar.	Haritalık Müzesi	Harita ölçeklerinin kesirlerden oluştuğunu ve farklı kesirlerin haritaları farklı şekilde detaylandığını kavrar.
Geometri ve Ölçme (Üçgenler)	5.2.2.5.Üçgen ve dörtgenlerin iç açılarının ölçüleri toplamını belirler ve verilmeyen açıyı bulur.	Haritalık Müzesi	Haritalarda mesafe tayininin üçgenleme yöntemine bağlı olduğunu ve üçgenlerin kenar uzunluklarının arasındaki bağlantıyı fark eder.
Geometri Ve Ölçme (Uzunluk ve Zaman Ölçme)	5.2.3.3.Zaman ölçü birimlerini tanıır, birbirine dönüştürür ve ilgili problemleri çözer.	Anıtkabir, Atatürk ve Kurtuluş Savaşı Müzesi	Anıtkabir İnkılap Sergi Salonu'nda bulunan zaman ölçü birimlerini gözlemler.



## Matematik

### 6. Sınıf

ÜNİTE	KAZANIM	MEKÂN	AÇIKLAMA (Kazanım-Mekân İlişkisi)
Sayılar ve İşlemler (Tamsayılar)	6.1.3.1.Tam sayıları yorumlar ve sayı doğrusunda gösterir.	Meteoroloji Müzesi	Termometre üzerinde yer alan rakamlar yoluyla sıcaklık dereceleri ile tam sayı kavramı arasında ilişki kurar.

### 7. Sınıf

ÜNİTE	KAZANIM	MEKÂN	AÇIKLAMA (Kazanım-Mekân İlişkisi)
Geometri ve Ölçme (Dönüşüm)Geometrisi)	7.3.4.6.Düzlemsel bir şeklin ardışık ötelemeler ve yansımalar sonucunda ortaya çıkan görüntüsünü oluşturur.	Ankara Olgunlaşma Enstitüsü 100. Yıl Müzesi Etnoğrafya Müzesi Ankara Vakıf Eserleri Müzesi	Desen, motif ve benzeri görsellerde öteleme veya yansıma dönüşümlerini gözlemler.

## Matematik

### 8. Sınıf

ÜNİTE	KAZANIM	MEKÂN	AÇIKLAMA (Kazanım-Mekân İlişkisi)
Sayılar ve İşlemler (Üstü Sayılar)	8.1.2.5.Çok büyük ve çok küçük sayıları bilimsel gösterimle ifade eder ve karşılaştırır.	A. Ü. Kreiken Rasathanesi Polatlı Belediyesi Bilim Merkezi ve Uluğ Bey Göküğü	Gökyüzünde gözlemlenen cisimlerin uzaklıkları yoluyla çok büyük sayıları kavrar.
Geometri ve Ölçme (Üçgenler)	8.3.1.2.Üçgenin iki kenar uzunluğunun toplamı veya farkı ile üçüncü kenarının uzunluğunu ilişkilendirir.	Haritacılık Müzesi	Haritacılıkta temel ölçme yöntemlerinden olan üçgenleme yöntemiyle üçgenlerin kenar uzunlukları arasındaki ilişkiyi kavrar.
Geometri ve Ölçme (Dönüşüm Geometrisi)	8.3.2.4.Şekillerin en çok iki ardışık öteleme, yansıma veya dönme sonucunda ortaya çıkan görüntülerini oluşturur.	Ankara Olgunlaşma Enstitüsü 100. Yıl Müzesi Etnoğrafya Müzesi Ankara Vakıf Eserleri Müzesi	Çeşitli desenlerde ve süslemelerde bulunan dönüşümleri belirlemeye yönelik çalışmalar yapar.
Geometri ve Ölçme (Geometrik Cisimler)	8.3.4.4.Dik dairesel silindirin hacim bağıntısını oluşturur; ilgili problemleri çözer.	Bkz. Tarihi ve Kültürel Mekânlar	Cami mimarisinde yer alan kubbe ve sütun gibi mimari elemanların silindirik ve diğer geometrik cisimlerle ilişkisini kurar.

ÜNİTE	KAZANIM	MEKÂN	AÇIKLAMA (Kazanım-Mekân İlişkisi)
<b>Adım Adım Türkiye</b>	1.Çevresindeki ve ülkemizin çeşitli yerlerindeki doğal varlıklar ile tarihi mekânları, nesnelere ve yapıtları tanıır.	Bkz. Doğal Mekânlar, Tarihi ve Kültürel Mekânlar	Ankara'daki doğal, tarihi ve kültürel mekânları tanıır.
<b>Bölgemizi Tanıyalım</b>	1.Türkiye'nin kabartma haritası üzerinde, yaşadığı bölgenin yüzey şekillerini genel olarak tanıır.	Haritalılık Müzesi	Harita Genel Komutanlığında kabartma haritaları ve haritaların yapım aşamalarını gözlemleyerek bölgemizin yüzey şekillerini tanıır.
<b>Gerçekleşen Düşüşler</b>	1.Buluşlarla teknolojik gelişmeleri ilişkilendirir. 2. Buluşların ve teknolojik ürünlerin toplum hayatımıza etkilerini tartışır.	Çengelhan Rahmi M. Koç Müzesi MKE Sanayi ve Teknoloji Müzesi PTT Pul Müzesi Telekomünikasyon Müzesi	Teknolojik ürünlerin sergilendiği müzelerdeki objeleri inceleyerek hayatımıza etkilerini gözlemler.
<b>Bir Ülke, Bir Bayrak</b>	6.Toplumsal yaşamı düzenleyen yasaların varlığını ve önemini fark eder.	TBB Hukuk Müzesi	Hukuk tarihi açısından önem arz eden belgeleri ve fotoğrafları inceler.
<b>Bir Ülke, Bir Bayrak</b>	5.Ulusal egemenlik ve bağımsızlık sembollerine değer verir.	Kurtuluş Savaşı Müzesi Cumhuriyet Müzesi Mehmet Akif Ersoy Evi	Ulusal egemenliğin simgesi I. ve II. Meclisi, M. Akif Ersoy Evini tanıır.
<b>Hepimizin Dünyası</b>	3.Ülkeler arasındaki ekonomik ilişkilerde iletişim ve ulaşım teknolojisinin etkisini tartışır.	Çengelhan Rahmi M. Koç Müzesi PTT Pul Müzesi	Müzelerde iletişim ve ulaşım ile ilgili nesnelere üzerinden iletişim ve ulaşım teknolojisinin önemini kavrar.

ÜNİTE	KAZANIM	MEKÂN	AÇIKLAMA (Kazanım-Mekân İlişkisi)
Yeryüzünde Yaşam	1.Farklı ölçeklerde çizilmiş haritalardan yararlanarak ölçek değiştiğinde haritanın değişen özellikleri hakkında çıkarımlarda bulunur.	Haritacılık Müzesi	Harita Genel Komutanlığında harita yapım aşamalarını gözlemleyerek harita ölçekleri arasındaki farkları kavrar.
	7.Anadolu'da ve Mezopotamya'da yaşamış ilk uygarlıkların yerleşme ve ekonomik faaliyetleri ile sosyal yapıları arasındaki etkileşimi fark eder.	Anadolu Medeniyetleri Müzesi Yüksel Erimtan Arkeoloji ve Sanat Müzesi Gordion Müzesi Sebahattin Yıldız Müzesi	Anadolu Medeniyetleri Müzesinde atölye çalışmalarına ve Yüksel Erimtan Arkeoloji ve Sanat Müzesinde "Bir Dilek Tut" etkinliğine katılır.
İpek Yolu'nda Türkler	3.Günümüz Türk Silahlı Kuvvetlerini ilk Türk Devletlerinin ordusu ile ilişkilendirerek Türk Silahlı Kuvvetlerinin önemini ve görevlerini kavrar.	Jandarma Müzesi Hava Kuvvetleri Müzesi Polatlı, Topçu ve Füze Okulu Sınıf Müzesi MKE Sanayi ve Teknoloji Müzesi	Müzelerdeki askeri malzemeleri, araç ve gereçlerin zaman içerisindeki gelişmelerini ve değişimlerini gözlemler. TSK'nın önemini kavrar.
	8.Örnek İncelemeler yoluyla kutlama ve törenlerimizdeki uygulamaların kültürümüzü oluşturan unsurlarla ilişkisini değişim ve süreklilik açısından değerlendirir.	G. Ü. Somut Olmayan Kültürel Miras Uygulama ve Araştırma Merkezi Ankara Somut Olmayan Kültürel Miras Müzesi Beypazarı, Yaşayan Müze	Ankara Somut Olmayan Kültürel Miras Müzesi, Gazi Üniversitesi Somut Olmayan Kültürel Miras Eğitim Merkezi ve Beypazarı, Yaşayan Müze tarafından düzenlenen etkinlikler çerçevesinde Türklerin Orta Asya'dan günümüze kadar devam eden kültürel değerlerini kavrar.
Ülkemizin Kaynakları	1.Ülkemizin kaynaklarıyla ekonomik faaliyetlerini ilişkilendirerek bunların ülke ekonomisindeki yerini ve önemini değerlendirir.	A.Ü. Ziraat Fakültesi Müzesi MKE Sanayi ve Teknoloji Müzesi MTA Tabiat Tarihi Müzesi	MTA Tabiat Tarihi Müzesinde Türkiye'nin madencilik tarihini; A.Ü. Ziraat Fakültesi Müzesinde tarımın gelişimini; MKE Sanayi ve Teknoloji Müzesinde Türk silah sanayi ile ilgili değişim ve gelişimi gözlemler.

ÜNİTE	KAZANIM	MEKÂN	AÇIKLAMA (Kazanım-Mekân İlişkisi)
İletişim ve İnsan İlişkileri	3. İnsanlar arası etkileşimde kitle iletişim araçlarının rolünü tartışır.	PTT Pul Müzesi Telekomünikasyon Müzesi TRT Yayıncılık Müzesi	Kitle iletişim araçlarını gözlemleyerek bu araçların rolleri üzerine tartışır.
Türk Tarihine Yolculuk	4. Osmanlı toplumunda hoşgörü ve birlikte yaşama fikrinin önemine dayalı kanıtlar gösterir.	Hacı Bayram Camisi	Hacı Bayram Camisi'ni ve Augustus Tapınağı'nı hoşgörü ve birlikte yaşama fikrine kanıt olarak inceler.
	5. Şehir incelemesi yoluyla Türk Kültür sanat ve estetik anlayışındaki değişim ve sürekliliğe ilişkin kanıtlar gösterir.	Ankara Kalesi ve Çevresi Hamamönü	Ankara Kalesi ve Hamamönü'nde inşa edilmiş yapılar üzerindeki değişimi gözlemler.
	8. Osmanlı Devleti'nde ıslahat hareketleri sonucu ortaya çıkan kurumlardan hareketle toplumsal ve ekonomik değişim hakkında çıkarımlarda bulunur.	Ziraat Bankası Müzesi	Müzedeyi alan 1863 yılına ait orijinal "Memleket sandığı" ile Türk bankacılık sisteminin kuruluşunu kavrar.
Zaman İçinde Bilim	1. İlk uygulamaların bilimsel ve teknolojik gelişmelere katkılarını örnekler verir. 2. İlk yazı örneklerinden yola çıkarak yazının kullanım alanlarını ve bilgi aktarımındaki önemini fark eder.	Anadolu Medeniyetleri Müzesi Gordion Müzesi Sebahattin Yıldız Müzesi Yüksel Erimtan Arkeoloji ve Sanat Müzesi	Anadolu Medeniyetleri Müzesinde ilk yazılı tablet örneklerini inceler. Erimtan'da "Arkeolojinin Büyülü Dünyası" adlı etkinliğe katılır.
Ekonomi ve Sosyal Hayat	4. Vakıfların çalışmalarına ve sosyal yaşamdaki rolüne tarihten ve günümüzden örnekler verir.	Ankara Vakıf Eserleri Müzesi	Kültür tarihimizde önemli bir yer tutan vakıf kavramını müzedeki eserler yoluyla kavrar.
Ülkeler Arası Köprüler	1. 20. yüzyıl başında Osmanlı Devleti ve Avrupa ülkelerinin siyasi ve ekonomik yapılarıyla I. Dünya Savaşı'nın sebep ve sonuçlarını ilişkilendirir.	MSB Arşiv Müzesi MKE Sanayi ve Teknoloji Müzesi Haritacılık Müzesi	MKE Sanayi ve Teknoloji Müzesinde bulunan Yavuz Zırhlısı, askeri silahlar; MSB Arşiv Müzesinde bulunan Zayıt Defterleri ve Haritacılık Müzesindeki savaş haritaları ile I. Dünya Savaşı'nın sebep ve sonuçları hakkında fikir sahibi olur.
	4. Düşünce sanat ve edebiyat ürünlerinin doğal varlıkların ve tarihi çevrelerin ortak miras ögesi olarak yaşatılmasında insanlığın sorumluluğunun farkına varır.	Bkz. Tarihi ve Kültürel Mekanlar	Ankara'daki tarihi ve kültürel mekanların insanlığın ortak mirası olduğunu kavrar.

## T. C. İnkılap Tarihi ve Atatürkçülük

8. Sınıf

Bir Kahraman Doğuyor	2.Atatürk'ün öğrenim hayatı ile ilgili olay ve olguları kavrar.	Ankara Atatürk Evi Anıtkabir, Atatürk ve Kurtuluş Savaşı Müzesi	Tarihi belgeler ışığında Atatürk'ün hayatı konusunda bilgi sahibi olur.
	6.Atatürk'ün 1919'a kadar bulunduğu görevler ve yaptığı hizmetleri üstlendiği Milli Mücadele liderliği açısından yorumlar.	Anıtkabir, Atatürk ve Kurtuluş Savaşı Müzesi	Atatürk'ün görev aldığı savaşlar ile ilgili belgeleri ve dokümanları inceler.
Milli Uyanış: Yurdumuzun İşgaline Tepkiler	5.Misakı Milli'nin kabulünü ve Büyük Millet Meclisi'nin açılışını "ulusal egemenlik" "tam bağımsızlık" ilkeleri ve vatanın bütünlüğü esası ile ilişkilendirir.	Kurtuluş Savaşı Müzesi	Ulusal egemenlik ve tam bağımsızlığın sembolü olan Büyük Millet Meclisini tanır.
"Ya İstiklal Ya Ölüm"	5.Sakarya Meydan Savaşı'nın ve Büyük Taarruz'un kazanılmasında Atatürk'ün rolünü fark eder.	Polatlı, Sakarya Şehitleri Zafer Anıtı ve Müzesi Polatlı, Alagöz Karargâh Müzesi Polatlı, Topçu ve Füzeciler Okulu Sınıf Müzesi TCDD Maliköy Tren İstasyonu Müzesi	Sakarya Savaşı'nın yapıldığı tarihi alanları tanır. (Polatlı Tanıtım Ajansıyla irtibata geçilerek rehber ve araç konusunda destek alınabilir.)
Çağdaş Türkiye Yolunda Adımlar	5.Cumhuriyetin ilan edilmesini Türkiye'de demokrasi rejiminin gerekleri ile bağdaştırarak değerlendirir.	Kurtuluş Savaşı Müzesi Cumhuriyet Müzesi Cumhurbaşkanlığı Atatürk Müze Köşkü	Cumhuriyet rejiminin kurulması aşamasını belgeler ve resimler yoluyla kavrar.
	9.Hukuk alanındaki gelişmeleri, Medeni Kanun'un Türk aile yapısında ve kadının toplumdaki yerinde meydana getirdiği değişiklikleri analiz eder.	TBB Hukuk Müzesi	Müzece yer alan belgeler ve fotoğraflar yoluyla Türk hukukunun tarihi gelişimini kavrar.
Atatürk Dönemi Türk Dış Politikası ve Atatürk'ün Ölümü	4.Atatürk'ün ölümü üzerine yayımlanan yazılı ve görsel kanıtlardan hareketle onun kişilik özellikleri ile fikir ve görüşlerinin evrensel değerine ilişkin çıkarımlarda bulunur.	Anıtkabir, Atatürk ve Kurtuluş Savaşı Müzesi	Müzenin 1, 3. ve 4. bölümlerindeki belgeleri ve fotoğrafları inceler.
Atatürk'ten Sonra Türkiye: II. Dünya Savaşı ve Sonrası	6.Türk Silahlı Kuvvetlerinin önemini ve görevlerini kavrar.	Hava Kuvvetleri Müzesi Jandarma Müzesi Polatlı, Topçu ve Füzeciler Okulu Sınıf Müzesi	Müzece yer alan belge, fotoğraf ve objeler yoluyla TSK'nın önemini ve görevlerini kavrar.

ÖĞRENME ALANI	KAZANIM	MEKÂN	AÇIKLAMA (Kazanım-Mekân İlişkisi)
Sözlü İletişim	5.1.2.Hazırlıklı konuşma/sunu yapar.	Tarihi ve Kültürel Mekânlar.	Ziyaret edilecek bir mekân hakkında bilgi toplayarak ziyaret esnasında arkadaşlarına sunum yapar.
Okuma	5.2.14.Bağımsız olarak metin türlerini uygun hızda okur.	Mehmet Akif Ersoy Edebiyat Müze Kütüphanesi	Mehmet Akif Ersoy'a ait bir şiiri ezberleyerek kütüphane ortamında okur.
	5.2.18.Anlamını bilmediği sözcükleri ve sözcük gruplarını öğrenir.	Ankara Somut Olmayan Kültürel Miras Müzesi G. Ü. Somut Olmayan Kültürel Miras Uygulama ve Araştırma Merkezi Beypazarı, Yaşayan Müze	Türk kültürüne ait öğeler yoluyla yeni kelime ve deyimleri öğrenmek için çeşitli etkinliklere katılır.
Yazma	5.3.1.Hikâye edici metinler yazar. 5.3.1.4.Herhangi bir olayı veya etkinliği oluş sırası içinde yazar.	PTT Pul Müzesi	Müze ziyaretindeki gözlemlerini yine müzenin etkinlik için ayrılan bölümünde oluş sırasına göre mektup formunda yazar.

*\*(Yenilenen Türkçe Dersi Öğretim Programı 2016-2017 Eğitim-Öğretim Yılı'ndan itibaren kademeli olarak uygulanacaktır. Yukarıdaki tablo yenilenen program çerçevesinde hazırlanmıştır.)*

ÖĞRENME ALANI	KAZANIM	MEKÂN	AÇIKLAMA (Kazanım-Mekân İlişkisi)
Dinleme/izleme	<b>1. Dinleme/izleme kurallarını uygulama</b> 1.Konuşmacının sözünü kesmeden sabır ve saygıyla dinler. 3.Dinlenenle ilgili soru sormak, görüş bildirmek için uygun zamanda söz alır.	Ankara Somut Olmayan Kültürel Miras Müzesi Beypazarı, Yaşayan Müze G. Ü. Somut Olmayan Kültürel Miras Uygulama ve Araştırma Merkezi	Dinlediği masal ya da efsane anlatımı sırasında kendisine yöneltilen sorulara cevap verir, dinlediği masal ya da efsaneyle ilgili sorular sorar.
	<b>4. Söz varlığını zenginleştirme</b> 1.Kelimeler arasındaki anlam ilişkilerini kavrayarak birbiriyle anlamca ilişkili kelimelere örnek verir. 3.Tekerleme, sayışmaca, bilmece ve yanıltmacaları ezberler/kullanır. 5.Dinlediklerinde/ izlediklerinde geçen kelime, deyim ve atasözlerini cümle içinde kullanır.	Ankara Somut Olmayan Kültürel Miras Müzesi Beypazarı, Yaşayan Müze G. Ü. Somut Olmayan Kültürel Miras Uygulama ve Araştırma Merkezi	Müzelerde yer alan eserlerden yola çıkarak söz varlığını geliştiren etkinliklere katılır.
	<b>5. Etkili dinleme/izleme alışkanlığı kazanma</b> 1.Yaşına ve seviyesine uygun sanat ve bilim etkinliklerine dinleyici/izleyici olarak katılır. 2.Şiir, hikâye, masal dinletilerine katılır.	Beypazarı, Yaşayan Müze Bkz. Tiyatrolar	Yaşına uygun tiyatro gösterilerine katılır. Yaşına uygun, masal, hikaye ve şiir dinletilerinin yer aldığı mekânları ziyaret eder.

Konuşma	<p><b>3. Hazırlıklı konuşmalar yapma</b></p> <p>1.Konuşma konusu hakkında araştırma yapar.</p> <p>2.Konuşma metni hazırlar.</p> <p>3.Konuşmasını bir ana fikir etrafında planlar.</p>	Doğal Mekânlar, Tarihi ve Kültürel Mekanlar	Ziyaret edilecek mekanlar hakkında bilgi toplayarak, ziyaret sırasında arkadaşlarına sunum yapar.
	<p><b>5. Kendini sözlü olarak ifade etme alışkanlığı kazanma</b></p> <p>1.Duygu, düşünce, hayal, izlenim ve deneyimlerini sözlü olarak ifade eder.</p>	Çengelhan Rahmi M. Koç Müzesi Ankara Resim ve Heykel Müzesi	"Hayallerim ve Ben" başlığı altında kendi alanında meşhur olmuş bir sanat veya bilim insanının hayatını araştırır ve anlatır. Kendi hayalini de bu örneklerden yola çıkarak anlatır.
Okuma	<p><b>5. Okuma alışkanlığı kazanma</b></p> <p>5.Kitaplık, kütüphane, kitap fuanı ve kitap evlerinden faydalanır.</p> <p>7.Şiir ezberler, şiir dinletileri düzenler, ezberlediği şiirleri uygun ortamlarda okur.</p>	Mehmet Akif Ersoy Edebiyat Müze Kütüphanesi	Kitaplık ve kütüphane kavramını tanıır. Mehmet Akif Ersoy'un bir şiirini ezberleyerek şairin hayatı hakkında bilgi sahibi olur.  Kitaplık, kütüphane ve kitap fuarlarından nasıl faydalanılacağını öğrenir.
Yazma	<p><b>1. Yazma kurallarını uygulama</b></p> <p>1.Kâğıt ve sayfa düzenine dikkat eder.</p> <p>2.Düzgün, okunaklı ve işlek "bitişik eğik yazı"yla yazar.</p> <p>4.Standart Türkçe ile yazar.</p> <p>5.Türkçenin kurallarına uygun cümleler kurar.</p>	PTT Pul Müzesi	Mektup türünde örnekleri inceler ve bir arkadaşı ya da akrabasına mektup yazar.
	<p><b>2. Planlı yazma</b></p> <p>1.Yazma konusu hakkında araştırma yapar.</p> <p>2.Yazacaklarının taslağını oluşturur.</p>	Bkz. Doğal Mekânlar, Tarihi ve Kültürel Mekânlar Anıtkabir, Atatürk ve Kurtuluş Savaşı Müzesi	"Ben Bir Seyyahım" örnek etkinliğinden yola çıkarak, ziyaret edilen mekânların ve seyahat tecrübelerinin paylaştığı bir "gezi kitabı" oluşturur.  Ziyaret ettiği mekânda edindiği bilgilerin ışığında "Atatürk'ün hayatını anlatan bir yazı yazar.



	<p><b>5. Kendini yazılı olarak ifade etme alışkanlığı kazanma</b></p> <p>1. Duygu, düşünce, hayal, izlenim ve deneyimlerini yazarak ifade eder.</p> <p>2. Yeni öğrendiği kelime, kavram, atasözü ve deyimleri kullanır.</p> <p>3. İlgili alanına göre yazar.</p>	<p>Çengelhan Rahmi M. Koç Müzesi MTA Tabiat Tarihi Müzesi Mehmet Akif Ersoy Evi</p>	<p>Farklı meslek ve sanat dallarını tanıyarak geleceği için öngöründe bulunur ve nasıl biri olmak istediği konusunda düşünce ve hayallerini yazar.</p> <p>Yazdığı metinlerde yeni öğrendiği kavramları, atasözlerini ve deyimleri kullanır. İlgili alanlarını tayin eder ve bunlarla ilgili yazılar yazar.</p>
--	--	---	--

*\*(Yenilenen Türkçe Dersi Öğretim Programı 2016-2017 Eğitim-Öğretim Yılı'ndan itibaren kademeli olarak uygulanacaktır. Yukarıdaki tablolar mevcut program çerçevesinde hazırlanmıştır.)*

## 9. Yayın İçeriğinin Hazırlanması

Proje sonucunda elde edilen çıktıların paylaşılması ve Ankara'daki doğal, tarihi ve kültürel mekânlarla bilim merkezlerinin okul dışı öğrenme ortamı olarak kullanılması ve Ankara turizmine katkı sağlanması amacıyla, aşağıda yer alan bölümleri içeren "Okulum Ankara-Öğretmenler İçin Ankara Rehberi" başlıklı yayın hazırlanmıştır.

### Gezi Planı

- On Adımda Gezi
- Örnek Etkinlikler

### Kazanım Mekân Tabloları

- Din Kültürü ve Ahlâk Bilgisi
- Fen Bilimleri
- Görsel Sanatlar
- Matematik
- Sosyal Bilgiler
- T. C. İnkılap Tarihi ve Atatürkçülük
- Türkçe

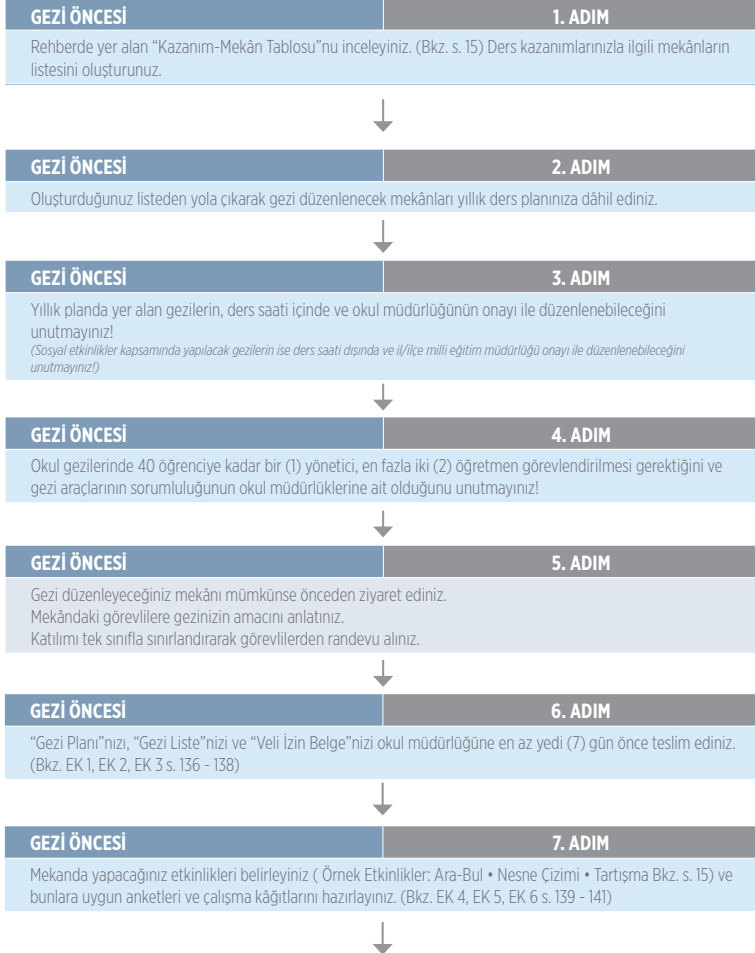
### Okul Dışı Öğrenme Ortamları

- Bilim Merkezleri
- Doğal Mekânlar
- Tarihî ve Kültürel Mekânlar

### Ekler

## 10-On Adımda Gezi

Öğretmenlerin okul gezilerini sağlıklı ve verimli olarak yürütebilmeleri için takip edebilecekleri iş akışı, Millî Eğitim Bakanlığı İlköğretim ve Orta Öğretim Kurumları Sosyal Etkinlikler Yönetmeliği çerçevesinde Öğretmenler için Ankara Rehberi başlıklı yayınlı bağlantılı olarak 'on adım'da listelenmiştir:



<b>GEZİ ÖNCESİ</b>	<b>8. ADIM</b>
Geziden önce öğrencilerinizi mekân hakkında bilgilendiriniz ve öğrencilerinize gezi kurallarını hatırlatınız. "Ön Anket"i sınıfta uygulayınız. (Bkz. EK 5 s. 140)	
<b>GEZİ GÜNÜ</b>	<b>9. ADIM</b>
Geziye katılan öğrencileri 10-15 kişilik gruplara ayırınız. Mekânda yapılacak çalışmanın verimliliği açısından her grup için bir öğretmen yetkilendiriniz. "Çalışma Kâğıtları"ni öğrencilerinize dağıtınız ve etkinliği uygulayınız. (Bkz. EK 4 s. 139)	
<b>GEZİ SONRASI</b>	<b>10. ADIM</b>
Gezi sonrası "Son Anket"i sınıfta uygulayınız. (Bkz. EK 6 s. 141) Gezinizle ilgili değerlendirme ve pekiştirme etkinlikleri yapınız. (Bkz. s. 13) Örnek Etkinlikler: Afis ve Pano Çalışmaları • Hikâye Yazma • Anketlerin Karşılaştırılması	

## 11-Öneriler:

Proje, Ankara ili dışındaki il milli eğitim müdürlükleri için her ilin, kendine ait doğal, tarihi ve kültürel değerlerini okul dışı öğrenme ortamı olarak kullanılması amacına yönelik benzer çalışmalara örnek teşkil edebilir.

Ankara İl Kültür ve Turizm Müdürlüğüne bağlı 55 adet müze yöneticisi ve çalışanları ile bilim merkezleri ve burada görevli personel, proje sonucunda oluşan hareketlilikten etkilenebilir.

Okul dışı öğrenme ortamları ve müze eğitimi alanında çalışan akademisyen ve uzmanlar açısından örnek bir çalışma olabilir.

Dersler için müzelerden daha etkin yararlanılmasına yönelik bu tür öğretmen eğitim paketleri hazırlanarak, eğitimcilere sunulmalı ve MEB desteğiyle Türkiye çapında yaygınlaştırılmalıdır.

Müzelerde, okul-müze işbirliği bağlamında hizmet içi eğitim verilebilir. Bu konu, T.C. Millî Eğitim Bakanlığı Hizmetiçi Eğitim Dairesi Başkanlığı ve T.C. Kültür Bakanlığı Eğitim Dairesi Başkanlığı'nın işbirliği ile çözülebilir.

Projede yer alan branş dersleri dışında kalan dersler ve eğitim kademeleri (okul öncesi, ilkökul ve lise) içinde müze eğitimi ile ilgili benzer projeler hazırlanabilir.

Eđitim bilimleri fakültelerinin ierisinde sadece sınıf đretmenliđi blmnde yer alan mze eđitimi dersi her blm( fen bilgisi đretmenliđi, edebiyat đretmenliđi, sosyal bilgiler đretmenliđi vb.) ierisine ders olarak eđitim programlarına yerleřtirilebilir.

Trkiye'deki mzelerin nasıl dinamik mze yapılabileceđi zerinde durulmalıdır. Mzelerde yer alan nesnenin altına ne olduđunu yazmak artık yeterli deđildir. Mze sergilerinin geliřtirilmesinde ve deđerlendirilmesinde đrenme teorileri ve đretim yntemleri ve de okul programları dikkate alınmalıdır. Trkiye'deki mzeler, farklı đrenme biimleri farklı kiřiler gz nne alınarak tasarlanmalıdır. Okul programları ile rtşecek mze eđitimi programları hazırlanmalıdır. Mzeler, her eđitim-đretim dzeyinde ziyaret ncesi, ziyaret sırasında ve sonrası kullanılmak zere "alıřma kađıd" hazırlamaya teřvik edilmelidir.

## 12. Başvurulacak Yayınlar

- AFSAD (2015). *Ankara İkinonbeş*. Ankara.
- Balling, J.D. & Falk, J.H. (1980). A perspective on field trips: Environmental effect on learning. *Curator*, 23 (4), 229- 240.
- Buyurgan, S. & Buyurgan, U. (2012), *Sanat Eğitimi ve Öğretimi*, Pegem: Ankara.
- Canko Maktal, D. (2014). *Müzeler, Oyunlar, Oyuncaklar ve Çocuklar*. İzmir: DEÜ Edebiyat Fakültesi, Müzecilik Bölümü.
- Çakır İlhan, A. ve diğerleri (2011). *Çocuk Müze Eğitimi Programı Kitapçıkları*. Ankara: Kültür Bakanlığı.
- Dilli, R. (2014). Doğa tarihi müzelerinin eğitimdeki rolü. *Dumlupınar Üniversitesi Eğitim Bilimleri Dergisi*. 40, 81-95.
- Dilli, R. & Bapoğlu Dümenci, S. (2015). Okul öncesi dönemi çocuklarına Anadolu'da yaşamış nesli tükenmiş hayvanların öğretilmesinde müze eğitiminin etkisi. *Eğitim ve Bilim*. 181 (40), 217-230.
- Hooper- Greenhill, E. (1999). *Müze ve Galeri Eğitimi*. Onur, B.(Ed.), (Meltem Öрге Evren- Emine Gül Kapçı, Çev.). Ankara: AÜ. Çocuk Kültürü Araştırma ve Uygulama Merkezi Yay.
- Marcus, A.S. (2007). Representing the past and reflecting the present: Museums, memorials, and the secondary history classroom. *Social Studies*. 98 (3), 105-110.
- Mercin, L. & Alakuş, A. O. (2005). Anadolu Güzel Sanatlar Liseleri programlarının "Müze Eğitimi ve Uygulamaları" dersi açısından değerlendirilmesi. *Sanat Dergisi*. Atatürk Üniversitesi Güzel Sanatlar Fakültesi. 8, 1-10.
- Onur, B. (2012). *Çağdaş müze, eğitim ve gelişim*. Ankara: İmge.

- Özsoy, V. (2001). Başarılı bir çocuk ve gençlik sanat müzesi. *Türkiye’de Sanat, Plastik Sanatlar Dergisi*. 49, 24-33. İstanbul.
- Özsoy, V. (2002, Mayıs). *Resim-iş (Sanat) öğretmeni eğitime yönelik lisansüstü programlarda müze eğitiminin yeri ve önemi*. Sanat Eğitimi Sempozyumu’nda sunulmuş bildiri, G. Ü. Gazi Eğitim Fakültesi, Ankara.
- Özsoy, V. (2003). İlk ve orta öğretim sanat(resim) eğitiminde müzelerden ve sanat galerilerinden yararlanma, *Millî Eğitim*. 158 (Bahar), 25-34.
- Özsoy, V.,(Ed.) (2005). *Görsel sanatlar eğitiminde müze eğitimi ve uygulamaları*. Ankara: Görsel Sanatlar Eğitimi Yayınları 2.
- San, İ. (2007). *Eğitim ve müze semineri*. Ankara: Kök Yay.
- San, İ. (2012). *Çocuk müzeleri ve yaratıcı drama*. Ankara: Naturel Yay.
- Sternberg, S. (1989). The art of participation. Berry,N. & Mayer,S. (Ed.) *Museum Education History, Theory and Practice*. Reston: The National Art Education Association, 155.
- Şar, E., & Sağkol, T. (2013). Eğitim fakültelerinde müze eğitimi dersi gerekliliği üzerine, *Hasan Ali Yücel Eğitim Fakültesi Dergisi*. 20 (2), 83-90.
- Şimşek, C.L. (Ed.). (2011). Okul dışı öğrenme ortamları ve fen eğitimi. *Fen eğitiminde okul dışı öğrenme ortamları* (1-21). Ankara: Pegem.
- T.C. Ankara Valiliği Kültür ve Turizm İl Müdürlüğü, (2013). *Ankara Rehberi*.
- T.C. Ankara Valiliği Kültür ve Turizm İl Müdürlüğü, (2015). *Ankara*.



